

(ร่าง)ประกาศกรมอุตสาหกรรมพื้นฐานและการเหมืองแร่
เรื่อง การรายงานผลการดำเนินงานและการสำรวจแร่

และ

ระเบียบกรมอุตสาหกรรมพื้นฐานและการเหมืองแร่ว่าด้วย
การจัดทำรายงานลักษณะธรณีวิทยาแหล่งแร่ สำหรับคำขอประทานบัตร คำขอต่ออายุ
ประทานบัตร และคำขออื่นๆ (เดิม)

โดย

กลุ่มธรณีวิทยาเหมืองแร่

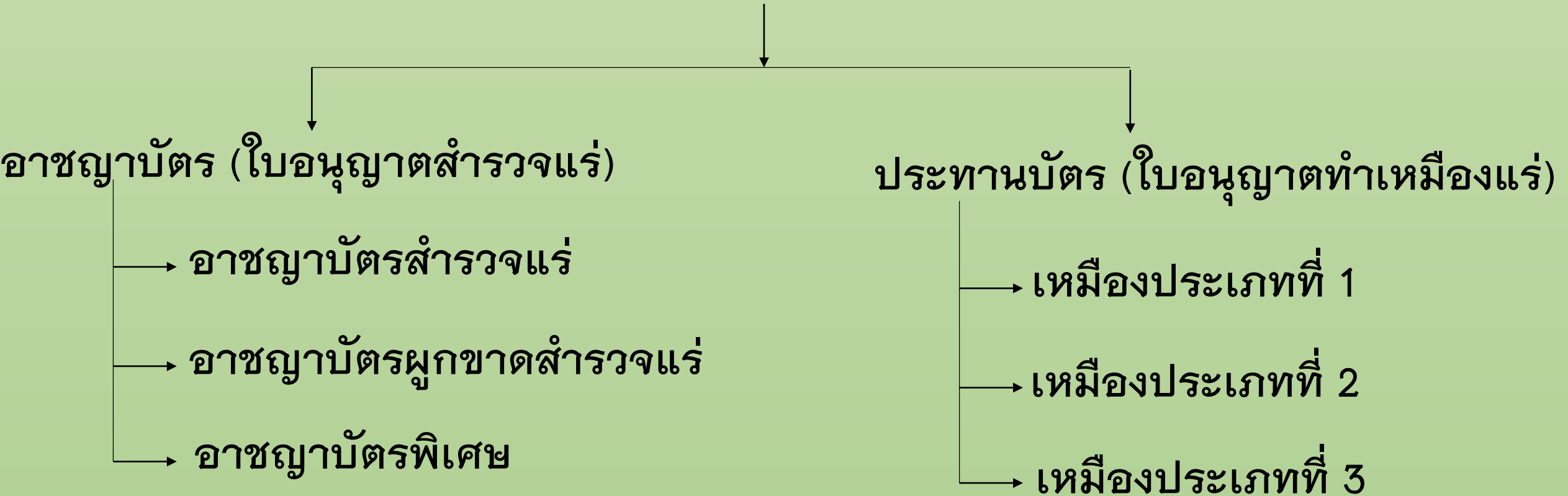
สำนักเหมืองแร่และสัมปทาน

กรมอุตสาหกรรมพื้นฐานและการเหมืองแร่



การจัดทำข้อมูลทางธรณีวิทยา

สำหรับดำเนินการตามพระราชบัญญัติแร่ พ.ศ.2560



อาชญาบัตรชนิดต่าง ๆ ตามพระราชบัญญัติแร่ พ.ศ.2560

เนื้อหา	อาชญาบัตรสำรวจแร่	อาชญาบัตรผูกขาดสำรวจแร่	อาชญาบัตรพิเศษ
1.พื้นที่	ภายในพื้นที่องค์กรปกครองส่วนท้องถิ่น นั้นๆ (ตำบล หรือ เทศบาล)	ไม่เกิน 2,500 ไร่	ไม่เกิน 10,000 ไร่ (ไม่เกิน 100,000 บาท สำหรับใน ทะเล)
2.อายุ	1 ปี นับแต่วันที่ออก	2 ปี นับแต่วันที่ออก	5 ปี นับแต่วันที่ออก
3.ผู้รับคำขอ	เจ้าพนักงานท้องถิ่น (นายก อบต. และนายกเทศบาลมนตรี)	เจ้าพนักงานอุตสาหกรรมแร่ ประจำท้องถิ่น	เจ้าพนักงานอุตสาหกรรมแร่ ประจำท้องถิ่น
4. ผู้มีอำนาจออก อาชญาบัตร	เจ้าพนักงานท้องถิ่น (นายก อบต. และนายกเทศบาลมนตรี)	อธิบดีกรมอุตสาหกรรม พื้นฐาน และการเหมืองแร่	อธิบดีกรมอุตสาหกรรมพื้นฐาน และการเหมืองแร่ โดยความเห็นชอบของ คณะกรรมการแร่

เนื้อหา	อาชญาบัตรสำรวจแร่	อาชญาบัตรผูกขาดสำรวจแร่	อาชญาบัตรพิเศษ
<p>5. วิธีการสำรวจแร่ที่สามารถดำเนินการได้</p>	<p>การสำรวจแร่ให้กระทำโดยวิธีการตรวจสอบดูลักษณะทางธรณีวิทยาของพื้นที่ร่วมกับ</p> <ul style="list-style-type: none"> - วิธีการตรวจสอบดูลักษณะทางธรณีเคมีและธรณีฟิสิกส์ <p>วิธีการอย่างใดอย่างหนึ่งหรือร่วมกันก็ได้</p>	<p>การสำรวจแร่ให้กระทำโดยวิธีการตรวจสอบดูลักษณะทางธรณีวิทยาของพื้นที่ร่วมกับ</p> <ul style="list-style-type: none"> - วิธีการตรวจสอบดูลักษณะทางธรณีเคมีและธรณีฟิสิกส์ - วิธีการเจาะสำรวจตามหลักเทคนิคการสำรวจแหล่งแร่ที่เรียกว่า Drilling และ Boring - วิธีการขุดหลุมสำรวจตามหลักเทคนิคการสำรวจแหล่งแร่ ที่เรียกว่า Pitting ภายในหลักเกณฑ์ที่กำหนด - วิธีการขุดร่องสำรวจตัดขวางสายแร่ตามหลักเทคนิคการสำรวจแหล่งแร่ที่เรียกว่า Trenching ภายในหลักเกณฑ์ที่กำหนด - ถ้าจะสำรวจแร่โดยหลักเกณฑ์หรือวิธีการอื่น ให้เป็นไปตามที่อธิบดีกรมอุตสาหกรรมพื้นฐานและการเหมืองแร่กำหนด <p>วิธีการอย่างใดอย่างหนึ่งหรือร่วมกันก็ได้</p>	<p>การสำรวจแร่ให้กระทำโดยวิธีการตรวจสอบดูลักษณะทางธรณีวิทยาของพื้นที่ร่วมกับ</p> <ul style="list-style-type: none"> - วิธีการตรวจสอบดูลักษณะทางธรณีเคมีและธรณีฟิสิกส์ - วิธีการเจาะสำรวจตามหลักเทคนิคการสำรวจแหล่งแร่ที่เรียกว่า Drilling และ Boring - วิธีการขุดหลุมสำรวจตามหลักเทคนิคการสำรวจแหล่งแร่ ที่เรียกว่า Pitting ภายในหลักเกณฑ์ที่กำหนด - วิธีการขุดร่องสำรวจตัดขวางสายแร่ตามหลักเทคนิคการสำรวจแหล่งแร่ที่เรียกว่า Trenching ภายในหลักเกณฑ์ที่กำหนด - ถ้าจะสำรวจแร่โดยหลักเกณฑ์หรือวิธีการอื่น ให้เป็นไปตามที่อธิบดีกรมอุตสาหกรรมพื้นฐานและการเหมืองแร่กำหนด <p>วิธีการอย่างใดอย่างหนึ่งหรือร่วมกันก็ได้</p>

ข้อแตกต่างของการอนุญาตให้ทำเหมืองแต่ละประเภท

มติ	การทำเหมืองประเภทที่ ๑	การทำเหมืองประเภทที่ ๒	การทำเหมืองประเภทที่ ๓
<p>๑. มุมมองด้านกายภาพ</p> <p>๑.๑ ขนาดพื้นที่</p>	<p><u>เนื้อที่ไม่เกิน ๑๐๐ ไร่</u></p>	<p><u>เนื้อที่ไม่เกิน ๖๒๕ ไร่</u></p>	<p>ทุกขนาด แต่ทั้งนี้ คำขออนุญาตขอได้ <u>ไม่เกิน ๖๒๕ ไร่</u> เว้นแต่</p> <p>๑. การขอประทานบัตรในเขตอาชญาบัตรพิเศษ <u>ซึ่งขอได้ไม่เกินค่าขอละ ๒,๕๐๐ ไร่</u></p> <p>๒. การขอประทานบัตรทำเหมืองใต้ดิน <u>ซึ่งขอได้ไม่เกิน ๑๐,๐๐๐ ไร่</u></p> <p>๓. การขอประทานบัตรทำเหมืองแร่ในทะเล <u>ซึ่งขอได้ไม่เกิน ๕๐,๐๐๐ ไร่</u></p>
<p>๑.๒ ชนิดแร่</p>	<p>โครงการทำเหมืองแร่ที่ได้รับการยกเว้นไม่ต้องจัดทำรายงานการวิเคราะห์ผลกระทบสิ่งแวดล้อมตามกฎหมายว่าด้วยการส่งเสริมและรักษาคุณภาพสิ่งแวดล้อมแห่งชาติ</p> <p>ในขณะนี้ได้รับการยกเว้นสำหรับโครงการทำเหมือง ๗ ชนิดได้แก่</p> <p>๑. การทำเหมืองแร่ทรายแก้วหรือทรายซิลิกา</p> <p>๒. เหมืองแร่ดินอุตสาหกรรมชนิดดินซีเมนต์</p>	<p>ทุกชนิดแร่ ยกเว้น</p> <p>๑. แร่ ๗ ชนิด สำหรับการทำเหมืองแร่ประเภทที่ ๑ (มีเนื้อที่ไม่เกิน ๑๐๐ ไร่ หรือมากกว่า ๖๒๕ ไร่)</p> <p>๒. แร่ทองคำ</p> <p>๓. แร่ถ่านหิน</p> <p>๔. แร่กัมมันตรังสี</p>	<p>ทุกชนิดแร่</p>

ข้อแตกต่างของการอนุญาตให้ทำเหมืองแต่ละประเภท

มติ	การทำเหมืองประเภทที่ ๑	การทำเหมืองประเภทที่ ๒	การทำเหมืองประเภทที่ ๓
<p>๑.๓ การจัดทำรายงานการวิเคราะห์ผลกระทบสิ่งแวดล้อม</p> <p>๑.๔ วิธีการทำเหมือง</p>	<p>๓. เหมืองแร่ดินเหนียวสี ๔. เหมืองแร่ดินมาร์ล ๕. เหมืองแร่บอลเคลย์ ๖. เหมืองแร่ดินทนไฟ ๗. เหมืองแร่ดินเบา</p> <p>กพร. ในฐานะหน่วยงานกำกับดูแล เป็นผู้กำหนดกำหนดมาตรการป้องกันและแก้ไขผลกระทบสิ่งแวดล้อม (Code of Practice : COP)</p> <p>เหมืองเปิด ชนิดเหมืองหาบ</p>	<p>COP, IEE, EIA</p> <p>ทุกวิธีการทำเหมือง ยกเว้น การทำเหมืองแร่ในทะเล การทำเหมืองใต้ดิน</p>	<p>COP, IEE, EIA และ EHIA</p> <p>ทุกวิธีการทำเหมือง ได้แก่</p> <p>๑. การทำเหมืองแร่ในทะเล ๒. การทำเหมืองใต้ดิน ๓. วิธีการทำเหมืองอื่นๆ</p>
<p>๒. มุมมองด้านการอนุญาต</p> <p>๒.๑ การยื่นคำขอ</p> <p>๒.๒ ขั้นตอนการออกประทานบัตร</p>	<p>เจ้าพนักงานอุตสาหกรรมแร่ประจำท้องที่</p> <p>โดยความเห็นชอบของคณะกรรมการแร่จังหวัด</p>	<p>เจ้าพนักงานอุตสาหกรรมแร่ประจำท้องที่</p> <p>โดยความเห็นชอบของคณะกรรมการแร่</p>	<p>เจ้าพนักงานอุตสาหกรรมแร่ประจำท้องที่</p> <p>โดยความเห็นชอบของคณะกรรมการแร่</p>

การจัดทำข้อมูลทางธรณีวิทยา

สำหรับดำเนินการตามพระราชบัญญัติแร่ พ.ศ.2560

อาชญาบัตร (ใบอนุญาตสำรวจแร่)

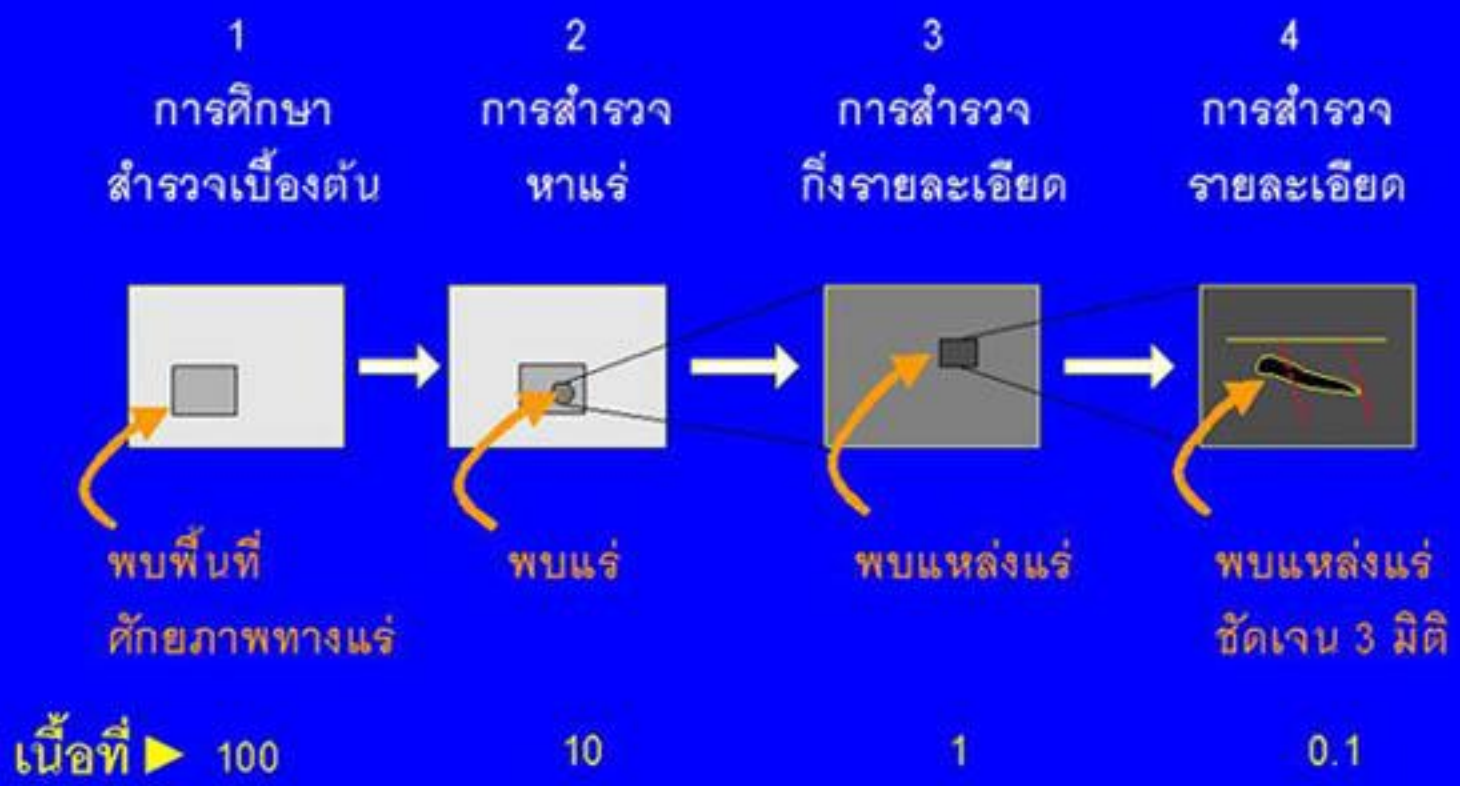
→ อาชญาบัตรสำรวจแร่

→ อาชญาบัตรผูกขาดสำรวจแร่

→ อาชญาบัตรพิเศษ

จะต้องส่งรายงานผลการดำเนินงานและการสำรวจทุก ๑๘๐ วันนับแต่ได้รับอาชญาบัตรผูกขาดสำรวจแร่หรืออาชญาบัตรพิเศษ และต้องส่งรายงานผลการดำเนินงานและการสำรวจแร่ที่ทำไปทั้งหมดก่อนอาชญาบัตรหมดอายุ ๓๐ วัน

ขั้นตอนการศึกษาและสำรวจแหล่งแร่ 4 ขั้นตอน



แร่ หมายถึงแร่และหินที่มีคุณค่าทางเศรษฐกิจ

แหล่งแร่ หมายถึงบริเวณที่มีการสะสมตัวของแร่



ประกาศกระทรวงอุตสาหกรรม

เรื่อง หลักเกณฑ์ วิธีการและเงื่อนไขเกี่ยวกับการสำรวจแร่ตามอาชญาบัตร

อาศัยอำนาจตามความในมาตรา ๔ มาตรา ๕ มาตรา ๔๑ มาตรา ๔๓ และมาตรา ๔๗ แห่งพระราชบัญญัติแร่ พ.ศ.๒๕๖๐ รัฐมนตรีว่าการกระทรวงอุตสาหกรรมออกประกาศไว้ ดังต่อไปนี้

หลักเกณฑ์ วิธีการ

ข้อ ๑ การสำรวจแร่ให้กระทำโดยวิธีการตรวจสอบลักษณะทางธรณีวิทยาของพื้นที่ร่วมกับวิธีการอย่างใดอย่างหนึ่ง หรือหลายวิธี ดังนี้

- (๑) วิธีการตรวจสอบลักษณะทางธรณีเคมีและธรณีฟิสิกส์
- (๒) วิธีการเจาะสำรวจตามหลักเทคนิคการสำรวจแหล่งแร่ที่เรียกว่า Drilling และ Boring
- (๓) วิธีการขุดหลุมสำรวจตามหลักเทคนิคการสำรวจแหล่งแร่ ที่เรียกว่า Pitting ภายในหลักเกณฑ์ ดังนี้

(ก) หลุมสำรวจมีขนาดกว้างหรือยาวไม่เกิน ๓ เมตร หรือมีเส้นผ่าศูนย์กลางไม่เกิน ๓ เมตร ตกลงไปโดยมีหน้าตัดของหลุมไม่เกินขนาดดังกล่าว

(ข) หลุมสำรวจแต่ละหลุมต้องมีระยะห่างกันไม่น้อยกว่า ๒๐ เมตร

(๔) วิธีการขุดร่องสำรวจตัดขวางสายแร่ตามหลักเทคนิคการสำรวจแหล่งแร่ ที่เรียกว่า Trenching ภายในหลักเกณฑ์ ดังนี้

(ก) ร่องสำรวจมีขนาดกว้างไม่เกิน ๓ เมตร และลึกไม่เกิน ๕ เมตร ผนังของร่องสำรวจต้องเรียบและตั้งตรงที่สุดที่จะทำได้

(ข) ร่องสำรวจแต่ละร่องต้องมีระยะห่างกันไม่น้อยกว่า ๒๐ เมตร

(๕) ถ้าจะสำรวจแร่โดยหลักเกณฑ์หรือวิธีการอื่น ให้เป็นไปตามที่อธิบดีกรมอุตสาหกรรมพื้นฐานและการเหมืองแร่กำหนด

ข้อ ๒ ให้ผู้ถืออาชญาบัตรสำรวจแร่ ทำการสำรวจแร่ได้เฉพาะวิธีการตรวจสอบลักษณะธรณีวิทยา ร่วมกับวิธีการสำรวจแร่ตามข้อ ๑ (๑) วิธีใดวิธีหนึ่งหรือหลายวิธีร่วมกันก็ได้

ข้อ ๓ ให้ผู้ถืออาชญาบัตรผูกขาดสำรวจแร่หรือผู้ถืออาชญาบัตรพิเศษ ทำการสำรวจแร่ได้ตามหลักเกณฑ์วิธีการตามข้อ ๑ และตามที่เสนอไว้ในแผนงานและวิธีการสำรวจแร่

ข้อ ๔ แผนงานและวิธีการสำรวจแร่ต้องมีข้อมูลรายละเอียดอย่างน้อย ดังต่อไปนี้

- (๑) แผนที่ภูมิประเทศ มาตราส่วน ๑:๕๐,๐๐๐ หรือใหญ่กว่า
- (๒) เนื้อที่คำขอแต่ละแปลง
- (๓) ชนิดแร่ วิธีการสำรวจแร่แต่ละขั้นตอน ปริมาณงานและจำนวนเงินที่ใช้ในการสำรวจ
- (๔) ชนิด ขนาด จำนวนเครื่องจักรและอุปกรณ์ที่ใช้ในการสำรวจ
- (๕) จำนวนคนงานและผู้ควบคุมการสำรวจ

ต้องมีข้อมูลรายละเอียด

(๑) แผนที่ภูมิประเทศ

(๒) เนื้อที่คำขอแต่ละแปลง

(๓) ชนิดแร่ วิธีการสำรวจแร่

(๔) ชนิด ขนาด จำนวนคนงานและผู้ควบคุมการสำรวจ

(๕) จำนวนคนงานและผู้ควบคุมการสำรวจ

(๖) แผนควบคุมการสำรวจแร่

(๗) กรณีอาชญาบัตรผูกขาดสำรวจแร่

แต่ละปี ให้เป็นไปตามคำใบ้เหมืองแร่กำหนด

ให้นักธรณีวิทยาทำแผนงานและวิธีการสำรวจ

วงเงินที่ใช้ในการสำรวจ

ผูกพันสำหรับการสำรวจของอุตสาหกรรมพื้นฐานและการ

นามรับรองความถูกต้องของ

(ร่าง)ประกาศ เรื่อง การ



ประกาศกรมอุตสาหกรรมพื้นฐานและการเหมืองแร่ เรื่อง การรายงานผลการดำเนินงานและการสำรวจแร่

อาศัยอำนาจตามความในมาตรา ๔๔ และมาตรา ๕๐ แห่งพระราชบัญญัติแร่ พ.ศ.๒๕๖๐
อธิบดีกรมอุตสาหกรรมพื้นฐานและการเหมืองแร่ จึงออกประกาศไว้ดังต่อไปนี้

ข้อ ๑ การรายงานผลการดำเนินงาน และการสำรวจแร่ของผู้ถืออาชญาบัตรผูกขาดสำรวจแร่
และอาชญาบัตรพิเศษ ต้องแสดงรายละเอียดอย่างน้อย ดังต่อไปนี้

(๑) หัวเรื่อง ต้องระบุเลขที่อาชญาบัตร ชนิดแร่ที่ได้รับอาชญาบัตร ชื่อผู้ถืออาชญาบัตร
ขนาดของพื้นที่อาชญาบัตร และจุดที่ตั้งอาชญาบัตร

(๒) รายละเอียดทั่วไป ต้องแสดงรายละเอียด ดังนี้

ก. ชื่อและที่อยู่ของผู้ถืออาชญาบัตร ต้องระบุ ชื่อ ที่อยู่ หมายเลขโทรศัพท์
ที่สามารถติดต่อได้ ณ ปัจจุบัน

ข. ลักษณะภูมิประเทศ ต้องระบุสภาพภูมิประเทศโดยทั่วไป สภาพป่าไม้
พร้อมแผนที่ลักษณะภูมิประเทศของกรมแผนที่ทหาร มาตราส่วน ๑: ๕๐,๐๐๐ สัดับชุด L๗๐๑๘ ที่แสดงที่ตั้ง
อาชญาบัตร

(๓) วิธีการสำรวจแร่ ต้องแสดงรายละเอียด ดังนี้

ก. ระยะเวลาในการสำรวจแร่ในรอบเวลานั้น

ข. จำนวนผู้ปฏิบัติงานการสำรวจแร่ภาคสนาม

ค. อุปกรณ์การสำรวจแร่และเครื่องจักรกลที่ใช้ในการปฏิบัติงานการสำรวจแร่
ภาคสนามในรอบระยะเวลานั้น

ง. วิธีการสำรวจแร่ในรอบระยะเวลานั้น ต้องอธิบายรายละเอียดดังต่อไปนี้

- ขั้นตอนการดำเนินการสำรวจแร่ทางธรณีวิทยา ธรณีฟิสิกส์ ธรณีเคมี
ธรณีวิทยาแหล่งแร่ ธรณีเทคนิค การเจาะสำรวจแร่ การวิเคราะห์แร่ ทางเคมี การทดสอบแร่ทางกายภาพ การศึกษา
ทางศิลาวรรณา การศึกษาทางโลหกรรม (ถ้ามี) หรือการดำเนินการอื่นใดนอกเหนือจากนี้ได้ดำเนินการ
ในรอบระยะเวลานั้น พร้อมแผนที่แสดงการวางแผนการสำรวจและการวางตำแหน่งการเก็บข้อมูลและตัวอย่าง

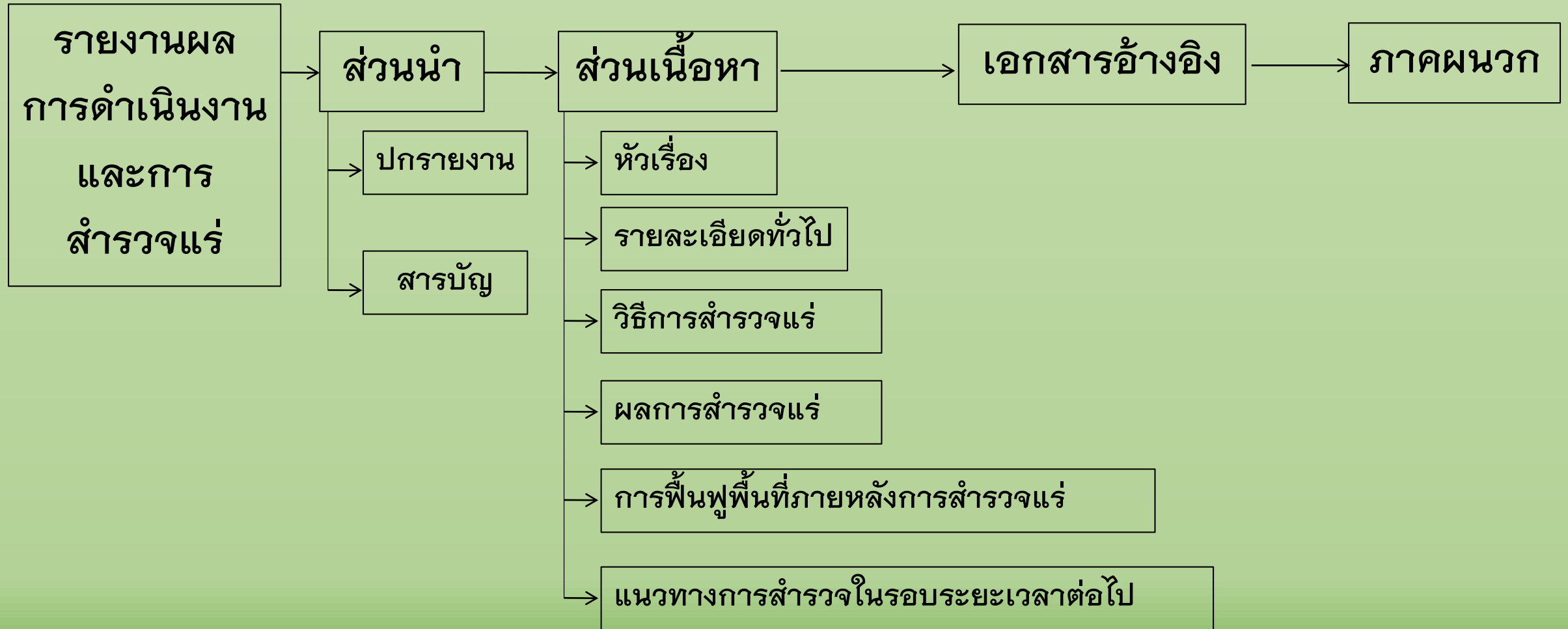
- ขั้นตอนการประมวลผลและแปลความหมายข้อมูล

(๔) ผลการสำรวจแร่และสรุปผลการสำรวจแร่ ต้องแสดงรายละเอียด ดังนี้

ก. สรุปผลการสำรวจแร่ในรอบระยะเวลารั้งก่อนหน้า

การเหมืองแร่ สำรวจแร่

ส่วนประกอบของรายงานผลการดำเนินงานและการสำรวจแร่
ตาม (ร่าง) ประกาศกรมอุตสาหกรรมพื้นฐานและการเหมืองแร่
เรื่อง การรายงานผลการดำเนินงานและการสำรวจแร่



๑. หัวเรื่อง

ต้องระบุเลขที่อาชญาบัตร ชนิดแรกที่ได้รับอาชญาบัตร ชื่อผู้ถืออาชญาบัตร
ขนาดของพื้นที่อาชญาบัตร และจุดที่ตั้งอาชญาบัตร

๒. รายละเอียดทั่วไป

ต้องแสดงรายละเอียด ดังนี้

ก. ชื่อและที่อยู่ของผู้ถืออาชญาบัตร ต้องระบุ ชื่อ ที่อยู่ หมายเลขโทรศัพท์ที่สามารถติดต่อได้ ณ ปัจจุบัน

ข. ลักษณะภูมิประเทศ ต้องระบุสภาพภูมิประเทศโดยทั่วไป สภาพป่าไม้ พร้อมแผนที่ลักษณะภูมิประเทศของกรมแผนที่ทหาร มาตรฐาน 1: ๕๐,๐๐๐ ลำดับชุด L๗๐๑๘ ที่แสดงที่ตั้งอาชญาบัตร

๓. วิธีการสำรวจแร่

ต้องแสดงรายละเอียด ดังนี้

ก. ระยะเวลาในการสำรวจแร่ในรอบเวลานั้น

ข. จำนวนผู้ปฏิบัติงานการสำรวจแร่ภาคสนาม

ค. อุปกรณ์การสำรวจแร่และเครื่องจักรกลที่ใช้ในการปฏิบัติงานการสำรวจแร่ภาคสนามในรอบ
ระยะเวลานั้น

ง. วิธีการสำรวจแร่ในรอบระยะเวลานั้น ต้องอธิบายรายละเอียดดังต่อไปนี้

- ขั้นตอนการดำเนินการสำรวจแร่ทางธรณีวิทยา ธรณีฟิสิกส์ ธรณีเคมี ธรณีวิทยาแหล่งแร่ ธรณีเทคนิค การเจาะสำรวจแร่ การวิเคราะห์แร่ ทางเคมี การทดสอบแร่ทางกายภาพ การศึกษาทางคิลาบรรณ การศึกษาทางโลหกรรม (ถ้ำมี) หรือการดำเนินการอื่นใดนอกเหนือจากนี้ที่ได้ดำเนินการในรอบระยะเวลานั้น พร้อมแผนที่แสดงการวางแนวการสำรวจและการวางตำแหน่งการเก็บข้อมูลและตัวอย่าง

- ขั้นตอนการประมวลผลและแปลความหมายข้อมูล

๔. ผลการสำรวจแร่และสรุปผลการสำรวจแร่

ต้องแสดงรายละเอียด ดังนี้

ก. สรุปผลการสำรวจแร่ในรอบระยะเวลาครึ่งก่อนหน้า

ข. ผลการสำรวจแร่ ต้องระบุผลการสำรวจแร่ทั้งหมดที่ได้จากการดำเนินการสำรวจแร่ตามข้อ ๑ (๓) รวมถึงการดำเนินการสำรวจแร่ที่ดำเนินการในรอบระยะเวลานั้น

ค. ค่าใช้จ่ายในการดำเนินการสำรวจแร่ในรอบระยะเวลานั้น และค่าใช้จ่ายรวมในรอบปีนั้น พร้อมทั้งแนบสำเนาเอกสารหลักฐานแสดงการใช้จ่ายในรอบการสำรวจนี้ด้วย

ง. สรุปผลการสำรวจแร่จากการดำเนินการในรอบระยะเวลานั้น และผลการสำรวจแร่โดยรวมนับแต่เริ่มดำเนินการสำรวจในพื้นที่

๕. การฟื้นฟูพื้นที่ภายหลังการสำรวจแร่

การฟื้นฟูพื้นที่ภายหลังการสำรวจแร่ในรอบระยะเวลานั้น ต้องอธิบาย การฟื้นฟูพื้นที่ภายหลังจากการสำรวจแร่ในรอบระยะเวลานั้น ประกอบด้วย หลักการการฟื้นฟูพื้นที่ภายหลังจากการสำรวจแร่ ขั้นตอนการดำเนินการ ฟื้นฟูพื้นที่ และผลการดำเนินการฟื้นฟูพื้นที่

๒. แนวทางการดำเนินการสำรวจแร่ในรอบระยะเวลาต่อไป

อธิบายเกี่ยวกับการดำเนินงานการสำรวจแร่ที่วางแผนจากผลการสำรวจแร่
ในรอบระยะเวลานั้นว่าจะดำเนินการด้วยวิธีใดและมีขั้นตอนการดำเนินการ
โดยสรุปอย่างไร

๗. บรรณานุกรม

บรรณานุกรม ต้องระบุเอกสาร วารสารทางวิชาการ หรือหนังสือทุกฉบับที่ใช้ในอ้างอิงในการดำเนินการสำรวจแร่ในพื้นที่อาชญาบัตร

หมายเหตุ (ข้อ ๒ และ ๓)

๑. ผู้ถืออาชญาบัตร นักธรณีวิทยาหรือวิศวกรเหมืองแร่ที่อธิบดีกรมอุตสาหกรรมพื้นฐานและการเหมืองแร่เห็นชอบ และเจ้าหน้าที่ผู้ตรวจสอบต้องเป็นผู้ลงนามรับรองรายงานผลการสำรวจแร่ทุกหน้า

๒. ให้แนบบแบบสรุปรายงานผลการสำรวจแร่ตามแนบท้ายประกาศนี้

การจัดทำข้อมูลทางธรณีวิทยา

สำหรับดำเนินการตามพระราชบัญญัติแร่ พ.ศ.2560

ประทานบัตร (ใบอนุญาตทำเหมืองแร่)

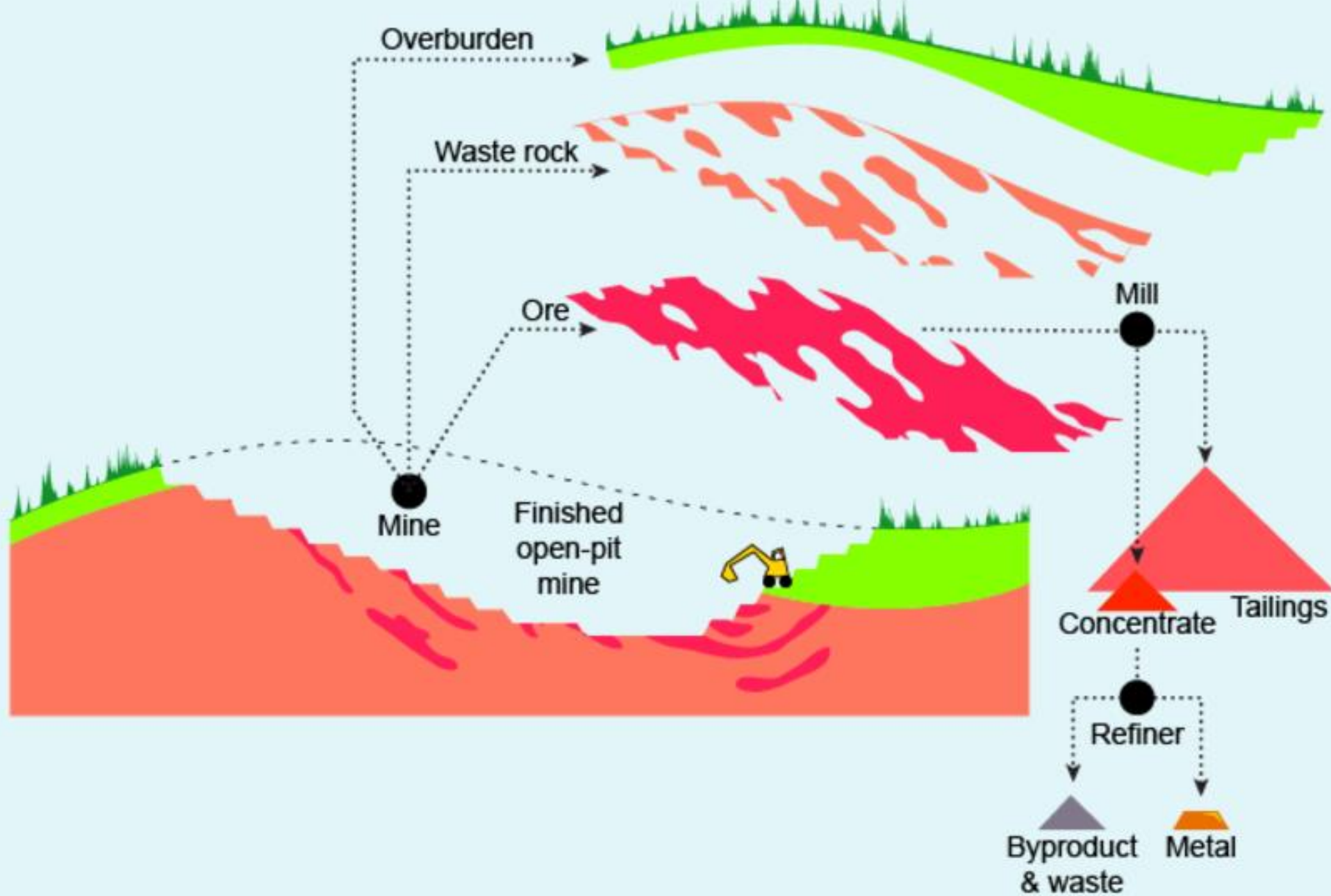
จัดทำรายงานลักษณะธรณีวิทยาแหล่งแร่
เพื่อใช้เป็นเอกสารประกอบการพิจารณาอนุญาต
ประทานบัตร

เหมืองประเภทที่ 1 ***

เหมืองประเภทที่ 2

เหมืองประเภทที่ 3

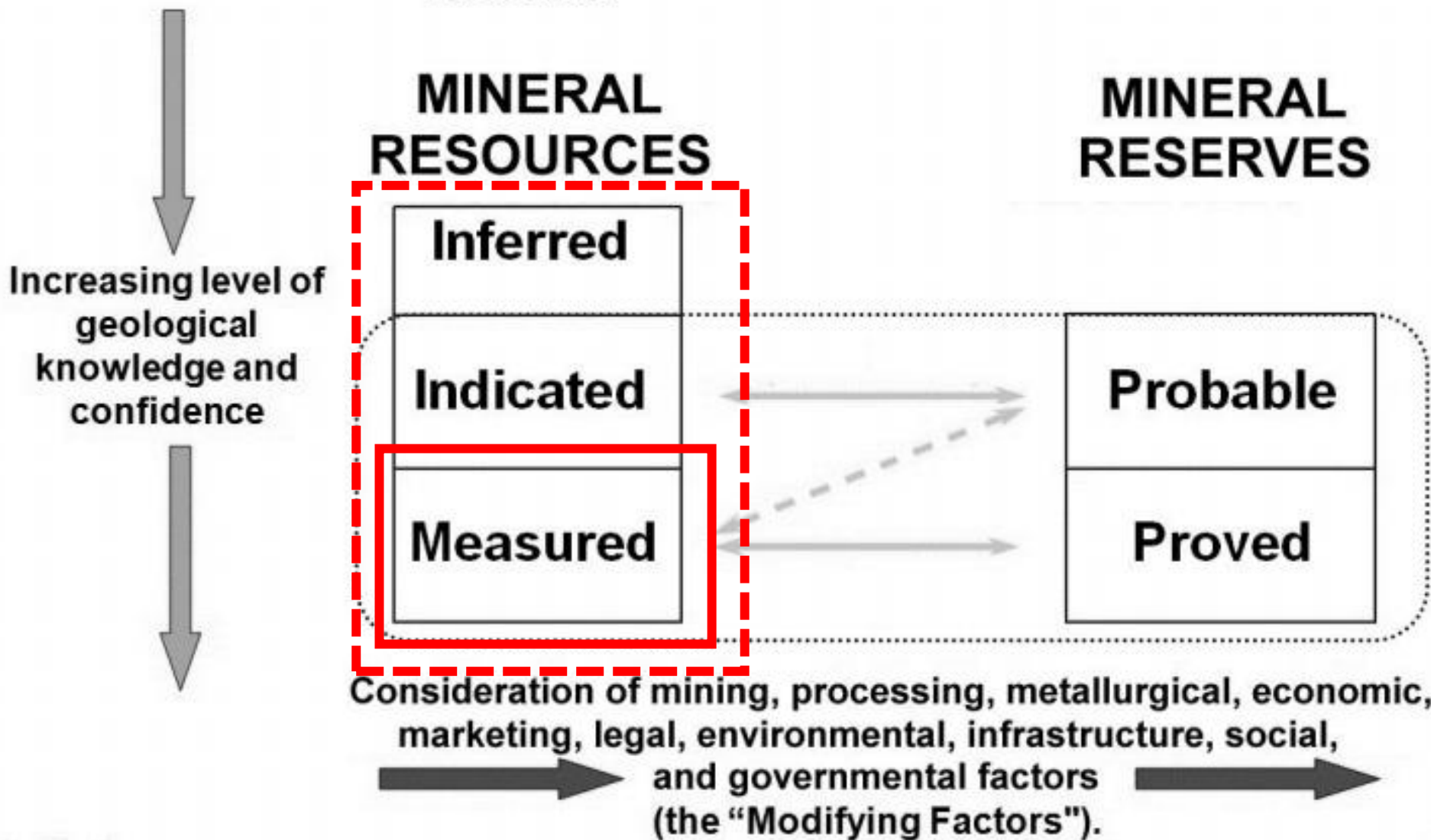
B



Exploration Results

MINERAL RESOURCES

MINERAL RESERVES





ระเบียบกรมอุตสาหกรรมพื้นฐานและการเหมืองแร่
ว่าด้วยการจัดทำรายงานลักษณะธรณีวิทยาแหล่งแร่ และแผนผังโครงการทำเหมือง
พ.ศ. ๒๕๕๕

โดยที่เห็นเป็นการสมควรปรับปรุงระเบียบว่าด้วยการจัดทำรายงานลักษณะธรณีวิทยาแหล่งแร่และแผนผังโครงการทำเหมืองเสียใหม่ เพื่อให้การปฏิบัติงานของเจ้าหน้าที่และการให้บริการแก่ประชาชนเกิดความสะดวก รวดเร็ว กรมอุตสาหกรรมพื้นฐานและการเหมืองแร่ จึงวางระเบียบไว้ดังต่อไปนี้

ข้อ ๑ ระเบียบนี้เรียกว่า “ระเบียบกรมอุตสาหกรรมพื้นฐานและการเหมืองแร่ ว่าด้วยการจัดทำรายงานลักษณะธรณีวิทยาแหล่งแร่ และแผนผังโครงการทำเหมือง พ.ศ. ๒๕๕๕”

ข้อ ๒ ระเบียบนี้ให้ใช้บังคับนับถัดจากวันประกาศเป็นต้นไป

ข้อ ๓ บรรดาระเบียบ ข้อบังคับ คำสั่ง หรือแนวทางปฏิบัติเกี่ยวกับการจัดทำรายงานลักษณะธรณีวิทยาแหล่งแร่และแผนผังโครงการทำเหมือง ซึ่งออกมาใช้บังคับหรือถือปฏิบัติก่อนระเบียบนี้ให้ยกเลิกเสียทั้งสิ้น โดยระเบียบนี้

ข้อ ๔ ให้ผู้อำนวยการสำนักพิจารณาสิทธิเป็นผู้รักษาความระเบียบนี้

หมวด ๑

ว่าด้วยการจัดทำรายงานลักษณะธรณีวิทยาแหล่งแร่

ข้อ ๕ การจัดทำรายงานลักษณะธรณีวิทยาแหล่งแร่ ต้องปรากฏรายการดังต่อไปนี้

(๑) หัวเรื่อง ให้ระบุชื่อผู้ขอประทานบัตรหรือผู้ขอต่ออายุประทานบัตร เลขที่คำขอประทานบัตร หมายเลขหลักหมายเลขเหมืองแร่ หรือเลขที่คำขอต่ออายุประทานบัตร หมายเลขประทานบัตร ชนิดแร่ และสถานที่ตั้ง โครงการ

กรณีคำขอประทานบัตรหรือคำขอต่ออายุประทานบัตรร่วมแผนผังโครงการทำเหมืองเดียวกันกับคำขอประทานบัตร คำขอต่ออายุประทานบัตร หรือประทานบัตรอื่น ให้ระบุรายละเอียดดังกล่าวไว้ในหัวเรื่องด้วย

(๒) สารสำคัญทั่วไป ให้แสดงรายละเอียดดังนี้

(๒.๑) จุดที่ตั้งโครงการ ประกอบด้วย ตำแหน่งที่ตั้งโครงการ ขนาดของพื้นที่โครงการ ประเภทของพื้นที่

กรมพื้นฐานและ
รับคำขอประท



ระเบียบกรมอุตสาหกรรมพื้นฐานและการเหมืองแร่
ว่าด้วยการจัดทำรายงานลักษณะธรณีวิทยาแหล่งแร่และแผนผังโครงการทำเหมือง (ฉบับที่ ๒)
พ.ศ. ๒๕๕๗

ตามที่กรมอุตสาหกรรมพื้นฐานและการเหมืองแร่ได้วางระเบียบว่าด้วยการจัดทำรายงานลักษณะธรณีวิทยาแหล่งแร่และแผนผังโครงการทำเหมือง พ.ศ. ๒๕๕๕ ลงวันที่ ๒๘ กันยายน พ.ศ. ๒๕๕๕ นั้น

เพื่อให้การจัดทำรายงานลักษณะธรณีวิทยาแหล่งแร่และแผนผังโครงการทำเหมืองสำหรับแร่ทรายแก้วหรือทรายซิลิกา ดินอุตสาหกรรมชนิดดินซีเมนต์ ดินเหนียวสี ดินมาร์ล บอลล์เคลย์ ดินทนไฟ และดินเบา ที่ไม่ได้ใช้วัตถุระเบิดในการทำเหมือง สอดคล้องกับข้อเท็จจริงและผลกระทบต่อสิ่งแวดล้อม จึงเห็นสมควรปรับปรุงระเบียบดังกล่าวให้มีความเหมาะสม เพื่อให้การบริการผู้ประกอบการเกิดความสะดวก และรวดเร็วยิ่งขึ้น อาศัยอำนาจตามความในมาตรา ๓๒ แห่งพระราชบัญญัติระเบียบบริหารราชการแผ่นดิน พ.ศ. ๒๕๓๔ ซึ่งแก้ไขเพิ่มเติมโดยพระราชบัญญัติระเบียบบริหารราชการแผ่นดิน (ฉบับที่ ๕) พ.ศ. ๒๕๔๕ อธิบดีกรมอุตสาหกรรมพื้นฐานและการเหมืองแร่จึงวางระเบียบไว้ ดังต่อไปนี้

ข้อ ๑ ระเบียบนี้เรียกว่า “ระเบียบกรมอุตสาหกรรมพื้นฐานและการเหมืองแร่ว่าด้วยการจัดทำรายงานลักษณะธรณีวิทยาแหล่งแร่และแผนผังโครงการทำเหมือง (ฉบับที่ ๒) พ.ศ. ๒๕๕๗”

ข้อ ๒ ระเบียบนี้ให้ใช้บังคับนับถัดจากวันประกาศเป็นต้นไป

ข้อ ๓ ให้เพิ่มความต่อไปนี้เป็นหมวด ๓ การจัดทำรายงานลักษณะธรณีวิทยาแหล่งแร่และแผนผังโครงการทำเหมืองสำหรับแร่ทรายแก้วหรือทรายซิลิกา ดินอุตสาหกรรมชนิดดินซีเมนต์ ดินเหนียวสี ดินมาร์ล บอลล์เคลย์ ดินทนไฟ และดินเบา ที่ไม่ได้ใช้วัตถุระเบิดในการทำเหมือง ข้อ ๙ ถึงข้อ ๑๑ ของระเบียบกรมอุตสาหกรรมพื้นฐานและการเหมืองแร่ ว่าด้วยการจัดทำรายงานลักษณะธรณีวิทยาแหล่งแร่และแผนผังโครงการทำเหมือง พ.ศ. ๒๕๕๕

“หมวด ๓

การจัดทำรายงานลักษณะธรณีวิทยาแหล่งแร่และแผนผังโครงการทำเหมือง
สำหรับแร่ทรายแก้วหรือทรายซิลิกา ดินอุตสาหกรรมชนิดดินซีเมนต์
ดินเหนียวสี ดินมาร์ล บอลล์เคลย์ ดินทนไฟ และดินเบา ที่ไม่ได้ใช้วัตถุระเบิดในการทำเหมือง

ข้อ ๙ การจัดทำรายงานลักษณะธรณีวิทยาแหล่งแร่และแผนผังโครงการทำเหมืองตามหมวดนี้ให้ทำอยู่ในฉบับเดียวกัน จำนวน ๑๐ เล่มต่อ ๑ คำขอประทานบัตร หรือต่อ ๑ คำขอต่ออายุประทานบัตรหรือต่อ ๑ ประทานบัตรแล้วแต่กรณี

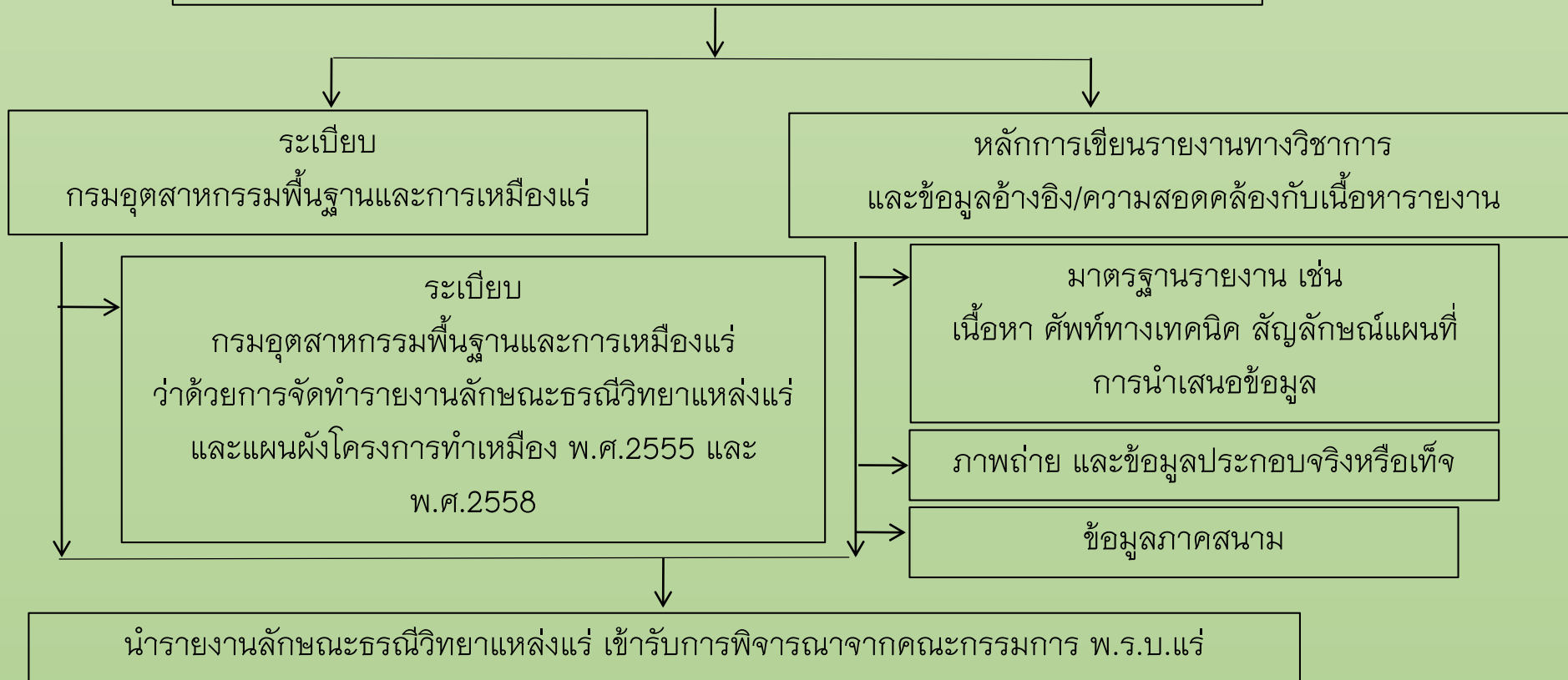
ข้อ ๑๐ รายงานลักษณะธรณีวิทยาแหล่งแร่และแผนผังโครงการทำเหมือง ให้จัดทำตามแบบแบบท้ายระเบียบนี้ โดยมีรายละเอียดดังนี้

(๑) หัวเรื่องให้ระบุ

(๑.๑) ชื่อผู้ขอประทานบัตร หรือผู้ขอต่ออายุประทานบัตร หรือผู้ถือประทานบัตร

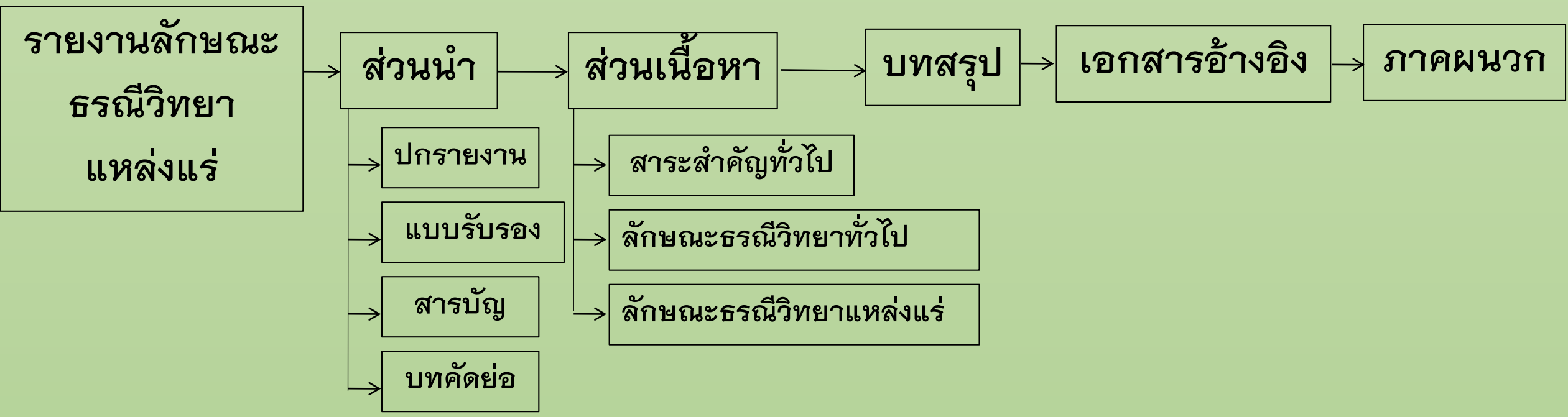
แล้วแต่กรณี

การตรวจสอบรายงานธรณีวิทยาแหล่งแร่



ส่วนประกอบของรายงานลักษณะธรณีวิทยาแหล่งแร่
ระเบียบกรมอุตสาหกรรมพื้นฐานและการเหมืองแร่

ว่าด้วยการจัดทำรายงานลักษณะธรณีวิทยาแหล่งแร่ และแผนผังโครงการทำเหมือง พ.ศ.๒๕๕๕



การจัดทำรายงานกรณีศึกษาแหล่งแร่

ประกอบคำขอประทานบัตร คำขอต่ออายุประทานบัตร และคำขออื่นๆ

ประกอบด้วยหัวข้อหลักๆดังนี้

1. หัวเรื่อง
2. สารสำคัญทั่วไป
3. ลักษณะกรณีศึกษาและกรณีศึกษาแหล่งแร่ของพื้นที่
4. เอกสารอ้างอิง และภาคผนวก
5. แบบรับรองรายงานลักษณะกรณีศึกษาแหล่งแร่

1. หัวเรื่อง

- ชื่อผู้ขอประทานบัตร / ผู้ขอต่ออายุประทานบัตร
- เลขที่คำขอประทานบัตร / เลขที่คำขอต่ออายุประทานบัตร
- หมายเลขหลักเขตเหมืองแร่ / หมายเลขประทานบัตร
- ชนิดแร่
- สถานที่ตั้งโครงการ

***กรณีคำขอประทานบัตรหรือคำขอต่ออายุประทานบัตรร่วมแผนผังโครงการ
ทำเหมืองเดียวกันให้ระบุรายละเอียดดังกล่าวในหัวเรื่องด้วย

2. สาระสำคัญทั่วไป

1. จุดที่ตั้งโครงการ

- ประกอบด้วย ตำแหน่งที่ตั้งโครงการ ขนาดและประเภทของพื้นที่

2. รายละเอียดเกี่ยวกับสิทธิในที่ดิน

- ที่ดินกรรมสิทธิ์ หรือสิทธิครอบครองตามประมวลกฎหมายที่ดิน หรือที่ดิน

ของรัฐ

3. ลักษณะภูมิประเทศ ประกอบด้วย สภาพภูมิประเทศของพื้นที่ ภาพถ่ายปัจจุบันของพื้นที่ และแผนที่ลักษณะภูมิประเทศแสดงจุดที่ตั้งโครงการ มาตราส่วน

1:50,000 ของกรมแผนที่ทหาร

2. สาระสำคัญทั่วไป (ต่อ)

4. การใช้ประโยชน์พื้นที่โครงการและพื้นที่ข้างเคียง

- ในกรณีที่พื้นที่นั้นเคยผ่านการทำเหมืองมาแล้ว ให้แสดงแผนที่รังวัดแสดงขอบเขตหน้าเหมืองเก่าพร้อมเส้นชั้นความสูงและภาพถ่าย โดยให้มีรายละเอียดข้อเท็จจริงของพื้นที่ ณ วันที่ถ่ายภาพประกอบ

5. เส้นทางคมนาคมเข้าสู่พื้นที่โครงการ

- พร้อมแนบแผนที่คมนาคม มาตรฐาน 1:500,000 หรือใหญ่กว่า แสดงจุดที่ตั้ง

6. แผนที่สังเขปโดยรอบพื้นที่โครงการ

- แสดงตำแหน่งที่ตั้งของสิ่งก่อสร้างต่างๆ ในรัศมี 2 กิโลเมตร

7. แผนที่คำขอประทานบัตรหรือคำขอต่ออายุประทานบัตร

3. ลักษณะธรณีวิทยาและธรณีวิทยาแหล่งแร่

1. ลักษณะธรณีวิทยาทั่วไป

-ชนิดหิน อายุหิน ลำดับชั้นหิน ธรณีวิทยาโครงสร้าง พร้อมแผนที่ธรณีวิทยาทั่วไป มาตรฐาน 1:250,000 หรือใหญ่กว่า

2. ลักษณะธรณีวิทยาแหล่งแร่

-ชนิดแร่ ชนิดของแหล่งแร่ การกำเนิดแร่ รูปร่างของแหล่งแร่ ขอบเขต ขนาด การแพร่กระจาย ธรณีวิทยา โครงสร้าง คุณสมบัติทางเคมี และฟิสิกส์ของแร่ มูลค่าทางเศรษฐกิจ ความสมบูรณ์และเกรดของแร่ การคำนวณ ปริมาณแร่สำรอง แผนที่ธรณีวิทยาแหล่งแร่ มาตรฐาน 1:5,000 หรือใหญ่กว่า พร้อมทั้งภาพขอบเขตและ ภาพตัดขวางทางธรณีวิทยา (เป้าหมายเพื่อหารูปร่าง ปริมาตร และปริมาณแร่ทั้งหมด)

3. กรณีชนิดแร่หินอุตสาหกรรมเพื่ออุตสาหกรรมก่อสร้างต้องทดสอบคุณสมบัติทางกลศาสตร์ของหินตาม มาตรฐานการก่อสร้างของทางราชการ

3. ลักษณะธรณีวิทยาและธรณีวิทยาแหล่งแร่

1. ลักษณะธรณีวิทยาทั่วไป

- ชนิดหิน อายุหิน และลำดับชั้นหิน
- ธรณีวิทยาโครงสร้างหลักที่มีอิทธิพลกับพื้นที่
- พร้อมแผนที่ธรณีวิทยาทั่วไป มาตรฐาน 1:250,000 หรือใหญ่กว่า
(ส่วนใหญ่อ้างอิงจากแผนที่ 1:250,000 และ 1:50,000 ของกรมทรัพยากรธรณี)

3. ลักษณะchnerivithayaและchnerivithayaแหล่งแร่ (ต่อ)

2. ลักษณะchnerivithayaแหล่งแร่

-ชนิดแร่

-ชนิดของแหล่งแร่

-การกำเนินิดแร่

-รูปร่างของแหล่งแร่ ขอบเขต ขนาด การแผ่กระจาย

-chnerivithayaโครงสร้าง

-คุณสมบัติทางเคมี และฟิสิกส์ของแร่

-ความสมบูรณ์และเกรดของแร่

-มูลค่าทางเศรษฐกิจ

3. ลักษณะกรณีวิทยาและกรณีวิทยาแหล่งแร่ (ต่อ)

- การคำนวณปริมาณแร่สำรอง

- แผนที่กรณีวิทยาแหล่งแร่ มาตรฐาน 1:5,000 หรือใหญ่กว่า พร้อมทั้งภาพขอบเขตและภาพตัดขวางทางกรณีวิทยา (เป้าหมายเพื่อหารูปร่างปริมาตร และปริมาณแร่ทั้งหมด)

3. กรณีชนิดแร่หินอุตสาหกรรมเพื่ออุตสาหกรรมก่อสร้างต้องทดสอบคุณสมบัติทางกลศาสตร์ของหินตามมาตรฐานการก่อสร้างของทางราชการ

4. เอกสารอ้างอิงและภาคผนวก

- เอกสารอ้างอิง ใช้แสดงเอกสารทั้งหมดที่นำมาใช้อ้างอิงในรายงาน
- ภาคผนวก ใช้แนบข้อมูลการวิเคราะห์ และเอกสารอื่นๆ ที่ใช้ในการอ้างอิงเนื้อหา เช่น เอกสารผลวิเคราะห์, ภาพถ่ายแท่งตัวอย่างหิน, เอกสารแสดงตัว

5. แบบรับรองรายงานลักษณะธรณีวิทยาแหล่งแร่

การรับรองรายงานลักษณะธรณีวิทยาแหล่งแร่ ให้แต่ละบุคคลลงนาม 1 แห่ง ประกอบด้วย ดังนี้

- ผู้ขอประทานบัตร / ผู้ถือประทานบัตร / ผู้ขอต่ออายุประทานบัตร
- นักธรณีวิทยาหรือวิศวกรเหมืองแร่ที่ได้รับการขึ้นทะเบียน ตามกฎกระทรวง ฉบับที่ 28

(พ.ศ. 2517) แก้ไขเพิ่มเติมโดยกฎกระทรวง ฉบับที่ 70 (พ.ศ. 2534) ออกตามมาตรา 17

แห่งพระราชบัญญัติแร่ พ.ศ. 2510

- นักธรณีผู้ตรวจสอบรายงาน หัวหน้ากลุ่มซึ่งเป็นผู้บังคับบัญชาของนักธรณีวิทยาผู้ตรวจสอบรายงาน และผู้อำนวยการสำนักซึ่งเป็นผู้บังคับบัญชาของกลุ่มที่ตรวจสอบรายงาน



ระเบียบกรมอุตสาหกรรมพื้นฐานและการเหมืองแร่
ว่าด้วยการจัดทำรายงานลักษณะธรณีวิทยาแหล่งแร่ และแผนผังโครงการทำเหมือง
พ.ศ. ๒๕๕๕

โดยที่เห็นเป็นการสมควรปรับปรุงระเบียบว่าด้วยการจัดทำรายงานลักษณะธรณีวิทยาแหล่งแร่และแผนผังโครงการทำเหมืองเสียใหม่ เพื่อให้การปฏิบัติงานของเจ้าหน้าที่และการให้บริการแก่ประชาชนเกิดความสะดวก รวดเร็ว กรมอุตสาหกรรมพื้นฐานและการเหมืองแร่ จึงวางระเบียบไว้ดังต่อไปนี้

ข้อ ๑ ระเบียบนี้เรียกว่า “ระเบียบกรมอุตสาหกรรมพื้นฐานและการเหมืองแร่ ว่าด้วยการจัดทำรายงานลักษณะธรณีวิทยาแหล่งแร่ และแผนผังโครงการทำเหมือง พ.ศ. ๒๕๕๕”

ข้อ ๒ ระเบียบนี้ให้ใช้บังคับนับถัดจากวันประกาศเป็นต้นไป

ข้อ ๓ บรรดาระเบียบ ข้อบังคับ คำสั่ง หรือแนวทางปฏิบัติเกี่ยวกับการจัดทำรายงานลักษณะธรณีวิทยาแหล่งแร่และแผนผังโครงการทำเหมือง ซึ่งออกมาใช้บังคับหรือถือปฏิบัติก่อนระเบียบนี้ให้ยกเลิกเสียทั้งสิ้น โดยระเบียบนี้

ข้อ ๔ ให้ผู้อำนวยการสำนักพิจารณาสิทธิเป็นผู้รักษาตามระเบียบนี้

หมวด ๑

ว่าด้วยการจัดทำรายงานลักษณะธรณีวิทยาแหล่งแร่

ข้อ ๕ การจัดทำรายงานลักษณะธรณีวิทยาแหล่งแร่ ต้องปรากฏรายการดังต่อไปนี้

(๑) หัวเรื่อง ให้ระบุชื่อผู้ขอประทานบัตรหรือผู้ขอต่ออายุประทานบัตร เลขที่คำขอประทานบัตร หมายเลขหลักหมายเลขเหมืองแร่ หรือเลขที่คำขอต่ออายุประทานบัตร หมายเลขประทานบัตร ชนิดแร่ และสถานที่ตั้ง โครงการ

กรณีคำขอประทานบัตรหรือคำขอต่ออายุประทานบัตรร่วมแผนผังโครงการทำเหมืองเดียวกันกับคำขอประทานบัตร คำขอต่ออายุประทานบัตร หรือประทานบัตรอื่น ให้ระบุรายละเอียดดังกล่าวไว้ในหัวเรื่องด้วย

(๒) สารระสำคัญทั่วไป ให้แสดงรายละเอียดดังนี้

(๒.๑) จุดที่ตั้งโครงการ ประกอบด้วย ตำแหน่งที่ตั้งโครงการ ขนาดของพื้นที่โครงการ ประเภทของพื้นที่



ระเบียบกรมอุตสาหกรรมพื้นฐานและการเหมืองแร่
ว่าด้วยการจัดทำรายงานลักษณะธรณีวิทยาแหล่งแร่และแผนผังโครงการทำเหมือง (ฉบับที่ ๒)
พ.ศ. ๒๕๕๗

ตามที่กรมอุตสาหกรรมพื้นฐานและการเหมืองแร่ได้วางระเบียบว่าด้วยการจัดทำรายงานลักษณะธรณีวิทยาแหล่งแร่และแผนผังโครงการทำเหมือง พ.ศ. ๒๕๕๕ ลงวันที่ ๒๘ กันยายน พ.ศ. ๒๕๕๕ นั้น

เพื่อให้การจัดทำรายงานลักษณะธรณีวิทยาแหล่งแร่และแผนผังโครงการทำเหมืองสำหรับแร่ทรายแก้วหรือทรายซิลิกา ดินอุตสาหกรรมชนิดดินซีเมนต์ ดินเหนียวสี ดินมาร์ล บอลล์เคลย์ ดินทนไฟ และดินเบา ที่ไม่ได้ใช้วัตถุระเบิดในการทำเหมือง สอดคล้องกับข้อเท็จจริงและผลกระทบต่อสิ่งแวดล้อม จึงเห็นสมควรปรับปรุงระเบียบดังกล่าวให้มีความเหมาะสม เพื่อให้การบริการผู้ประกอบการเกิดความสะดวกและรวดเร็วยิ่งขึ้น อาศัยอำนาจตามความในมาตรา ๓๒ แห่งพระราชบัญญัติระเบียบบริหารราชการแผ่นดิน พ.ศ. ๒๕๓๔ ซึ่งแก้ไขเพิ่มเติมโดยพระราชบัญญัติระเบียบบริหารราชการแผ่นดิน (ฉบับที่ ๕) พ.ศ. ๒๕๔๕ อธิบดีกรมอุตสาหกรรมพื้นฐานและการเหมืองแร่จึงวางระเบียบไว้ ดังต่อไปนี้

ข้อ ๑ ระเบียบนี้เรียกว่า “ระเบียบกรมอุตสาหกรรมพื้นฐานและการเหมืองแร่ว่าด้วยการจัดทำรายงานลักษณะธรณีวิทยาแหล่งแร่และแผนผังโครงการทำเหมือง (ฉบับที่ ๒) พ.ศ. ๒๕๕๗”

ข้อ ๒ ระเบียบนี้ให้ใช้บังคับนับถัดจากวันประกาศเป็นต้นไป

ข้อ ๓ ให้เพิ่มความต่อไปนี้เป็นหมวด ๓ การจัดทำรายงานลักษณะธรณีวิทยาแหล่งแร่และแผนผังโครงการทำเหมืองสำหรับแร่ทรายแก้วหรือทรายซิลิกา ดินอุตสาหกรรมชนิดดินซีเมนต์ ดินเหนียวสี ดินมาร์ล บอลล์เคลย์ ดินทนไฟ และดินเบา ที่ไม่ได้ใช้วัตถุระเบิดในการทำเหมือง ข้อ ๙ ถึงข้อ ๑๑ ของระเบียบกรมอุตสาหกรรมพื้นฐานและการเหมืองแร่ ว่าด้วยการจัดทำรายงานลักษณะธรณีวิทยาแหล่งแร่และแผนผังโครงการทำเหมือง พ.ศ. ๒๕๕๕

“หมวด ๓

การจัดทำรายงานลักษณะธรณีวิทยาแหล่งแร่และแผนผังโครงการทำเหมือง
สำหรับแร่ทรายแก้วหรือทรายซิลิกา ดินอุตสาหกรรมชนิดดินซีเมนต์
ดินเหนียวสี ดินมาร์ล บอลล์เคลย์ ดินทนไฟ และดินเบา ที่ไม่ได้ใช้วัตถุระเบิดในการทำเหมือง

ข้อ ๙ การจัดทำรายงานลักษณะธรณีวิทยาแหล่งแร่และแผนผังโครงการทำเหมืองตามหมวดนี้ให้ทำอยู่ในฉบับเดียวกัน จำนวน ๑๐ เล่มต่อ ๑ คำขอประทานบัตร หรือต่อ ๑ คำขอต่ออายุประทานบัตรหรือต่อ ๑ ประทานบัตรแล้วแต่กรณี

ข้อ ๑๐ รายงานลักษณะธรณีวิทยาแหล่งแร่และแผนผังโครงการทำเหมือง ให้จัดทำตามแบบแบบท้ายระเบียบนี้ โดยมีรายละเอียดดังนี้

(๑) หัวเรื่องให้ระบุ

(๑.๑) ชื่อผู้ขอประทานบัตร หรือผู้ขอต่ออายุประทานบัตร หรือผู้ถือประทานบัตรแล้วแต่กรณี



ประกาศกระทรวงอุตสาหกรรม
เรื่อง กำหนดขั้นตอนและระยะเวลาในการพิจารณาอนุญาต

อาศัยอำนาจตามความในมาตรา ๓๗ แห่งพระราชบัญญัติแร่ พ.ศ. ๒๕๖๐ รัฐมนตรีว่าการกระทรวงอุตสาหกรรมจึงออกประกาศไว้ดังต่อไปนี้

ข้อ ๑ ประกาศนี้เรียกว่า “ประกาศกระทรวงอุตสาหกรรม เรื่อง กำหนดขั้นตอนและระยะเวลาในการพิจารณาอนุญาต”

ข้อ ๒ ผู้ใดประสงค์จะขออาชญาบัตรสำรวจแร่ อาชญาบัตรผูกขาดสำรวจแร่ อาชญาบัตรพิเศษประทานบัตรเหมืองแร่ทุกประเภท ประทานบัตรทำเหมืองใต้ดิน ใบอนุญาตแต่งแร่ ใบอนุญาตประกอบโลหกรรม และใบอนุญาตอื่นๆตามพระราชบัญญัติแร่ พ.ศ. ๒๕๖๐ ให้อื่นคำขอตามแบบที่รัฐมนตรีกำหนด

ข้อ ๓ การยื่นคำขอให้อื่น ณ สถานที่ ดังต่อไปนี้

(๑) การขออนุญาตในเขตกรุงเทพมหานคร ให้อื่นคำขอ ต่อกรมอุตสาหกรรมพื้นฐานและการเหมืองแร่

(๒) การขออนุญาตในเขตจังหวัดอื่นนอกจากเขตกรุงเทพมหานคร ให้อื่นคำขอต่อสำนักงานอุตสาหกรรมจังหวัดที่สถานประกอบการตั้งอยู่

(๓) การขออาชญาบัตรสำรวจแร่และการขุดหาแร่รายย่อย ให้อื่นคำขอต่อเจ้าพนักงานท้องถิ่นประจำท้องที่ที่จะทำการสำรวจ หรือขุดหาแร่ แล้วแต่กรณี

ในกรณีที่ยื่นคำขอผ่านระบบอิเล็กทรอนิกส์ของกรมอุตสาหกรรมพื้นฐานและการเหมืองแร่ ให้เป็นไปตามหลักเกณฑ์ วิธีการ และเงื่อนไขที่อธิบดีกรมอุตสาหกรรมพื้นฐานและการเหมืองแร่กำหนดโดยประกาศในราชกิจจานุเบกษา

หมวด ๑

อาชญาบัตรสำรวจแร่ อาชญาบัตรผูกขาดสำรวจแร่ และอาชญาบัตรพิเศษ

ข้อ ๔ ผู้ประสงค์จะขออาชญาบัตรสำรวจแร่ ให้อื่นคำขอต่อเจ้าพนักงานท้องถิ่นและพิจารณาอนุญาตภายใน ๑๐ วันนับแต่วันที่รับคำขอ

ข้อ ๕ การอนุญาตอาชญาบัตรผูกขาดสำรวจแร่ และอาชญาบัตรพิเศษ ให้ดำเนินการตามขั้นตอนและระยะเวลา ดังต่อไปนี้

(๑) การยื่นคำขอให้อื่นคำขอต่อเจ้าพนักงานอุตสาหกรรมแร่ประจำท้องที่ ให้เจ้าหน้าที่ตรวจสอบความถูกต้องของเอกสารพร้อมทั้งความเห็นของผู้ว่าราชการจังหวัดรวบรวมส่งให้กรมอุตสาหกรรมพื้นฐานและการเหมืองแร่ภายใน ๗๐ วัน นับแต่วันที่รับคำขอ

(๒) กรณีอาชญาบัตรผูกขาดสำรวจแร่ให้อธิบดีกรมอุตสาหกรรมพื้นฐานและการเหมืองแร่ ดำเนินการพิจารณาอนุญาตและออกอาชญาบัตรผูกขาดสำรวจแร่ให้แล้วเสร็จภายใน ๑๕ วันนับแต่วันที่ได้รับเรื่องตาม (๑)จากเจ้าพนักงานอุตสาหกรรมแร่ประจำท้องที่

พ.ร.บ.แร่ 2510	ระยะเวลา	พ.ร.บ.แร่ 2560	ประเภทที่ 1	พ.ร.บ.แร่ 2560	ประเภทที่ 2	ประเภทที่ 3
รับคำขอ	1	รับคำขอ	1	รับคำขอ	1	1
รังวัด ตรวจสอบเขต	25	รังวัด ตรวจสอบเขต	30	รังวัด ตรวจสอบเขต	40	75
ปิดประกาศ	20	ปิดประกาศ+แจ้งผู้ขอ	30	ปิดประกาศ+แจ้งผู้ขอ	30	30
แจ้งผู้ขอ	5					
ความเห็นอบต.		รับฟังความคิดเห็น	60	รับฟังความคิดเห็น	60	60
ขอใช้พื้นที่+EIA				ขอใช้พื้นที่+EIA		
สรข.ตรวจสอบแผนผัง	30	สรข.ตรวจสอบแผนผัง	60	สรข.ตรวจสอบแผนผัง	30	30
ตรวจสอบความสอดคล้อง EIA				ตรวจสอบความสอดคล้อง EIA		
ขอความเห็นผู้ว่า	10					
คณะกรรมการกั้นกรอง	75	คณะกรรมการแร่จังหวัด		อนุกรรมการ ม.26	90	90
คณะกรรมการ พ.ร.บ.แร่				คณะกรรมการแร่		
รต. ลงนาม	24	จรท.ลงนาม	7	อธิบดี ลงนาม	7	7
ระยะเวลารวม	190	ไม่รวมรับฟัง	128	ไม่รวมรับฟัง	198	233
		รวมรับฟัง	188	รวมรับฟัง	258	293



ขอขอบพระคุณครับ