

# คู่มือ มาตรฐานเหมืองแร่สีเขียว Green Mining Standard



กองบริหารสิ่งแวดล้อม

กรมอุตสาหกรรมพื้นฐานและการเหมืองแร่





# คู่มือ มาตรฐานเหมืองแร่สีเขียว (Green Mining Standard)

---

กองบริหารสิ่งแวดล้อม  
กรมอุตสาหกรรมพื้นฐานและการเหมืองแร่



**พิมพ์ครั้งที่ 3** พ.ศ. 2563 จำนวน 3,000 เล่ม

**จัดทำโดย** กองบริหารสิ่งแวดล้อม  
กรมอุตสาหกรรมพื้นฐานและการเหมืองแร่  
75/10 ถนนพระรามที่ 6 เขตราชเทวี กรุงเทพฯ 10400  
โทรศัพท์ 0 2202 3695 โทรสาร 0 2644 8762

**พิมพ์ที่** บริษัทอมรินทร์พริ้นติ้งแอนด์พับลิชชิ่ง จำกัด (มหาชน)  
376 ถนนชัยพฤกษ์ แขวงตลิ่งชัน เขตตลิ่งชัน กรุงเทพฯ 10170  
โทรศัพท์ 0 2422 9000 โทรสาร 0 2433 2742  
E-mail: [aprint@amarin.co.th](mailto:aprint@amarin.co.th)  
Website: <http://www.amarin.com>



# คำนำ

อุตสาหกรรมเหมืองแร่และอุตสาหกรรมพื้นฐาน เป็นอุตสาหกรรมที่มีส่วนในการขับเคลื่อนการพัฒนาเศรษฐกิจของประเทศ เนื่องจากแร่เป็นวัตถุดิบสำคัญของอุตสาหกรรมต่อเนื่องทุกประเภททั้งในทางตรงและทางอ้อม และเป็นต้นกำเนิดผลิตภัณฑ์นานาชนิดในทางกลับกัน การประกอบกิจการเหมืองแร่และอุตสาหกรรมพื้นฐานกลับมีภาพลักษณ์ในเชิงลบ ถูกมองว่าเป็นผู้ทำลายธรรมชาติ และก่อปัญหาผลกระทบต่อสิ่งแวดล้อม ทั้งนี้เนื่องจากผู้ประกอบการบางรายมิได้คำนึงถึงผลกระทบต่อสิ่งแวดล้อม ขาดการปฏิบัติตามมาตรการป้องกันแก้ไขผลกระทบต่อสิ่งแวดล้อมที่กำหนดอย่างเคร่งครัด ขาดการนำหลักวิชาการด้านวิศวกรรมและความปลอดภัยมาใช้อย่างจริงจัง และขาดจิตสำนึกในการปรับปรุงสภาพแวดล้อมของสถานประกอบการของตนให้เรียบร้อยสะอาดตา ตลอดจนไม่ใส่ใจในความรับผิดชอบต่อสิ่งแวดล้อม ชุมชนและสังคมโดยรวม

เพื่อสร้างภาพลักษณ์ในเชิงบวกให้กับอุตสาหกรรมเหมืองแร่และอุตสาหกรรมพื้นฐาน กรมอุตสาหกรรมพื้นฐานและการเหมืองแร่จึงได้ประกาศนโยบายเหมืองแร่สีเขียว (Green Mining Policy) ขึ้น เมื่อวันที่ 16 กุมภาพันธ์ 2552 โดยมุ่งหวังให้ผู้ประกอบการที่อยู่ในการกำกับและส่งเสริมของกรมอุตสาหกรรมพื้นฐานและการเหมืองแร่ ซึ่งประกอบด้วย เหมืองแร่ โรงแต่งแร่ โรงงานโม่ บด หรือย่อยหิน และโรงประกอบโลหกรรม ปฏิบัติตามหลักเกณฑ์เหมืองแร่สีเขียวที่กำหนดขึ้น จำนวน 6 ด้าน ประกอบด้วย ความรับผิดชอบต่อสิ่งแวดล้อม และสังคมเป็นที่ตั้ง การลด ป้องกันและแก้ไขผลกระทบต่อสิ่งแวดล้อม การดูแลความปลอดภัย และสุขภาพอนามัยของคนงานและชุมชนผู้อยู่อาศัยใกล้เคียง การมีพื้นที่สีเขียวและทัศนียภาพเรียบร้อยสะอาดตา ความโปร่งใสตรวจสอบได้ และการใช้ทรัพยากรอย่างคุ้มค่า

เอกสารฉบับนี้ จัดทำขึ้นเพื่อนำเสนอข้อมูลรายละเอียดมาตรฐานสถานประกอบการเหมืองแร่สีเขียว ประกอบด้วยข้อกำหนดตารางวัดเหมืองแร่สีเขียว เกณฑ์มาตรฐานเหมืองแร่สีเขียว และหลักเกณฑ์การให้คะแนน เพื่อเป็นแนวทางให้ผู้ประกอบการใช้ในการปรับปรุงและพัฒนาสถานประกอบการของตนเข้าสู่มาตรฐานเหมืองแร่สีเขียวต่อไป

# สารบัญ

	หน้า
รางวัลเหมืองแร่สีเขียว (Green Mining Award)	1
คุณสมบัติของผู้สมัคร	1
การสมัครเพื่อขอรับรางวัล	1
<b>เกณฑ์มาตรฐานเหมืองแร่สีเขียว (Green Mining Standard)</b>	<b>4</b>
<b>1. ด้านความรับผิดชอบต่อสิ่งแวดล้อมและสังคมเป็นที่ตั้ง</b>	<b>5</b>
1.1 การจัดทำความรับผิดชอบต่อของธุรกิจสังคม (Corporate Social Responsibility (CSR))	5
1.2 ระบบรับเรื่องร้องเรียนและมีเจ้าหน้าที่รับผิดชอบในการตรวจสอบ และแก้ไขปัญหา	6
1.3 ระบบตรวจสอบและชดเชยความเสียหายที่เกิดขึ้น จากการทำเหมืองอย่างเหมาะสมและเป็นธรรม	7
1.4 การดูแลสภาพแวดล้อมบริเวณสถานประกอบการ (กรณีทำความเสียหายต่อสิ่งแวดล้อม)	8
1.5 การประสานความร่วมมือและช่วยเหลือชุมชนโดยรอบ	9
<b>2. ด้านการลด บ่อนกัน และแก้ไขผลกระทบต่อสิ่งแวดล้อม</b>	<b>10</b>
2.1 การจัดทำกิจกรรมเกี่ยวกับการบริหารจัดการสิ่งแวดล้อม	11
2.2 การปฏิบัติตามแผนผังโครงการทำเหมืองอย่างเคร่งครัด ครบถ้วน และมีประสิทธิภาพ (กรณีเหมืองแร่)	13
2.3 การปฏิบัติตามมาตรการป้องกันและแก้ไขผลกระทบต่อสิ่งแวดล้อม อย่างเคร่งครัด ครบถ้วน และมีประสิทธิภาพ	14
2.4 การติดตามตรวจสอบและเฝ้าระวังคุณภาพสิ่งแวดล้อมอย่างต่อเนื่อง และครบถ้วนตามข้อกำหนด	15
2.5 การใช้ระบบกำจัดมลพิษอย่างต่อเนื่องและมีประสิทธิภาพ ตลอดจนศึกษาและนำเทคโนโลยีใหม่ ๆ มาปรับปรุงระบบอย่างสม่ำเสมอ	19

<b>3. ด้านการดูแลความปลอดภัยและสุขภาพอนามัยของคณา และชุมชนผู้อยู่อาศัยใกล้เคียง</b>	<b>20</b>
3.1 การจัดทำกิจกรรมเกี่ยวกับการบริหารจัดการด้านความปลอดภัย	20
3.2 ระบบการจัดการด้านความปลอดภัยส่วนบุคคล	21
3.3 ระบบการจัดการด้านความปลอดภัยในการทำงานทั่วไป	22
3.4 ระบบความปลอดภัยด้านอาชีวอนามัยและสุขภาพพนักงาน	24
3.5 ระบบตรวจสอบสุขอนามัยของชุมชนที่อาศัยข้างเคียง	26
<b>4. ด้านการมีพื้นที่สีเขียวและทัศนียภาพเรียบร้อยสะอาดตา</b>	<b>27</b>
4.1 การเปิดทำเหมืองเฉพาะบริเวณที่มีแร่เท่านั้น บริเวณอื่นที่ไม่ทำเหมือง ต้องรักษาต้นไม้ให้มีสภาพเดิม	27
4.2 การปรับปรุงภูมิทัศน์บริเวณสำนักงาน เส้นทางขนส่งแร่ ฯลฯ ให้เป็นพื้นที่ สีเขียวดูเรียบร้อยสะอาดตา	28
4.3 การปลูกต้นไม้บริเวณขอบเขตการประกอบการ โดยเฉพาะบริเวณที่สามารถ เห็นได้จากเส้นทางสาธารณะเพื่อป้องกันปัญหาทัศนียภาพ	29
4.4 แผนและผลการฟื้นฟูที่ผ่านการทำเหมืองแร่แล้ว	29
<b>5. ด้านความโปร่งใสตรวจสอบได้</b>	<b>31</b>
5.1 การเผยแพร่ข้อมูลที่เกี่ยวข้องกับการทำเหมืองให้สาธารณชนรับทราบ	31
5.2 การประชาสัมพันธ์ข้อมูลด้านสิ่งแวดล้อมให้ประชาชนในพื้นที่รับทราบ	33
5.3 ความพร้อมให้เจ้าหน้าที่ตรวจสอบได้ตลอดเวลา	34
<b>6. ด้านการใช้ทรัพยากรอย่างคุ้มค่า</b>	<b>34</b>
6.1 การจัดทำกิจกรรมเกี่ยวกับการบริหารจัดการด้านการใช้ทรัพยากรแร่ และวัสดุที่มาจากแร่	35

	หน้า
6.2 การใช้เทคโนโลยีในการผลิตแร่ที่เหมาะสม ลดการสูญเสียแร่ ขณะทำการผลิต	35
6.3 การใช้แร่อย่างคุ้มค่า ถูกต้องตามมูลค่าแร่ และสร้างมูลค่าเพิ่ม ให้กับทรัพยากรแร่	36
6.4 การศึกษาหาวิธีนำของเสียจากกระบวนการผลิตมาใช้ประโยชน์อย่างคุ้มค่า	37
<b>เกณฑ์การให้คะแนนเหมืองแร่สีเขียว</b>	<b>39</b>
ประเภทเหมืองแร่	40
ประเภทโรงงานโม่ บด หรือย่อยหิน	45
ประเภทโรงแต่งแร่	50
ประเภทโรงประกอบโลหกรรม	55
<b>ภาคผนวก</b>	<b>60</b>
คณะกรรมการพิจารณาเหมืองแร่สีเขียว	61
คณะอนุกรรมการพิจารณาคัดเลือกเหมืองแร่สีเขียว	63





# รางวัลเหมืองแร่สีเขียว (Green Mining Award)



กรมอุตสาหกรรมพื้นฐานและการเหมืองแร่ กำหนดให้มีการมอบรางวัลเหมืองแร่สีเขียวขึ้น โดยมีวัตถุประสงค์เพื่อสร้างแรงจูงใจให้ผู้ประกอบการที่มีความต้องการพัฒนาสถานประกอบการของตนสู่มาตรฐานเหมืองแร่สีเขียว เพื่อยกระดับมาตรฐานด้านสิ่งแวดล้อมของการประกอบการเหมืองแร่ โรงงานโม่ บด หรือย่อยหิน โรงแต่งแร่ และโรงประกอบโลหกรรม ดำเนินธุรกิจอย่างเป็นมิตรกับสิ่งแวดล้อม และเปิดโอกาสให้ชุมชนและสังคมมีส่วนร่วมมากที่สุด โดยผู้ประกอบการที่สนใจเข้ารับรางวัลจะต้องให้ความสำคัญกับหลักการเหมืองแร่สีเขียวทั้ง 6 ด้าน อันได้แก่ ความรับผิดชอบต่อสิ่งแวดล้อมและสังคมเป็นที่ตั้ง การลด ป้องกันและแก้ไขผลกระทบสิ่งแวดล้อม การดูแลความปลอดภัย และสุขภาพอนามัยของคนงานและชุมชนผู้อยู่อาศัยบริเวณใกล้เคียง การมีพื้นที่สีเขียวและทัศนียภาพเรียบร้อยสะอาดตา ความโปร่งใสตรวจสอบได้ และการใช้ทรัพยากรแร่อย่างคุ้มค่า

## คุณสมบัติของผู้สมัคร

1. สถานประกอบการเหมืองแร่ โรงงานโม่ บด หรือย่อยหิน โรงแต่งแร่ และโรงประกอบโลหกรรม ที่ประกอบการตามแผนผังโครงการ และมาตรการป้องกันและแก้ไขผลกระทบสิ่งแวดล้อมอย่างเคร่งครัด ไม่มีเรื่องร้องเรียนคัดค้าน หรือพบการกระทำผิดกฎหมาย
2. สถานประกอบการที่สำนักงานอุตสาหกรรมพื้นฐานและการเหมืองแร่เขต หรือสำนักงานอุตสาหกรรมจังหวัดพิจารณาแล้วเห็นว่าคุณสมบัติเหมาะสมที่จะสามารถพัฒนาเข้าสู่มาตรฐานเหมืองแร่สีเขียวได้

## การสมัครเพื่อขอรับรางวัล

1. สถานประกอบการที่ปฏิบัติตามแผนผังโครงการ และมาตรการป้องกันและแก้ไขผลกระทบสิ่งแวดล้อมอย่างเคร่งครัด

ฝ่ายเลขานุการคณะกรรมการพิจารณาคัดเลือกเหมืองแร่สีเขียว จะส่งหนังสือเชิญชวนผู้ประกอบการเข้าร่วมโครงการ โดยแนบใบสมัครไปด้วย หากผู้ประกอบการมีความสนใจให้กรอกใบสมัครและส่งมายัง ฝ่ายเลขานุการคณะกรรมการพิจารณาคัดเลือกเหมืองแร่สีเขียว กองบริหารสิ่งแวดล้อม กรมอุตสาหกรรมพื้นฐานและการเหมืองแร่ เลขที่ 75/10 ถนนพระราม 6 เขตราชเทวี กรุงเทพฯ 10400

## 2. คณะอนุกรรมการพิจารณาคัดเลือกเหมืองแร่สีเขียว

แต่งตั้งโดยคณะกรรมการพิจารณาเหมืองแร่สีเขียว โดยคณะอนุกรรมการฯ ดังกล่าว ประกอบด้วย ผู้แทนจากกรมอุตสาหกรรมพื้นฐานและการเหมืองแร่ ผู้เชี่ยวชาญด้านวิศวกรรมเหมืองแร่และสิ่งแวดล้อม ผู้แทนสำนักงานนโยบายและแผนทรัพยากรธรรมชาติและสิ่งแวดล้อม กรมป่าไม้ กรมควบคุมมลพิษ ผู้แทนจากจุฬาลงกรณ์มหาวิทยาลัย ผู้แทนจากมหาวิทยาลัยสงขลานครินทร์ ผู้แทนจากมหาวิทยาลัยเชียงใหม่ สภาการเหมืองแร่ และสมาคมอุตสาหกรรมย่อยหินไทย โดยมีหน้าที่กำหนดหลักเกณฑ์ และวิธีการพิจารณาคัดเลือกสถานประกอบการเหมืองแร่สีเขียว ดำเนินการคัดเลือกสถานประกอบการในเบื้องต้น ที่มีคุณสมบัติที่เหมาะสมเพื่อมอบรางวัลสถานประกอบการเหมืองแร่สีเขียว

## 3. การประเมิน

คณะอนุกรรมการพิจารณาคัดเลือกเหมืองแร่สีเขียวจะประชุมพิจารณาข้อมูลผู้สมัครเข้าร่วมโครงการ โดยเป็นการพิจารณาเบื้องต้น และออกภาคสนามเพื่อตรวจสอบสภาพข้อเท็จจริง และเก็บข้อมูลเพิ่มเติม ก่อนที่จะมีการประชุมเพื่อให้คะแนนต่อไป โดยการประเมินจะใช้แบบฟอร์มการประเมินในแต่ละประเภทของกิจกรรม รายละเอียดของคะแนนในแต่ละหัวข้อแสดงในภาคผนวก โดยผู้ผ่านการประเมินจะได้รับคะแนนมากกว่าหรือเท่ากับ 85 คะแนน เมื่อผ่านการประเมินในชั้นคณะอนุกรรมการฯ แล้วจะส่งข้อมูลพิจารณาให้คณะกรรมการพิจารณาเหมืองแร่สีเขียวต่อไป

## 4. การประกาศผล

คณะกรรมการพิจารณาเหมืองแร่สีเขียว จะประชุมพิจารณาการคัดเลือกสถานประกอบการเหมืองแร่สีเขียวของคณะอนุกรรมการพิจารณาคัดเลือกเหมืองแร่สีเขียว และลงมติอนุมัติผู้ผ่านการประเมิน ฝ่ายเลขานุการคณะกรรมการพิจารณาเหมืองแร่สีเขียว จะนำรายชื่อเสนออธิบดีกรมอุตสาหกรรมพื้นฐานและการเหมืองแร่เพื่อลงนามประกาศผู้ผ่านการประเมิน จากนั้นฝ่ายเลขานุการคณะกรรมการพิจารณาเหมืองแร่สีเขียว จะแจ้งผลการประเมินให้ผู้เข้าร่วมโครงการทราบ และเชิญชวนผู้ผ่านการประเมินเข้าร่วมพิธีรับมอบรางวัลประจำปีของกรมอุตสาหกรรมพื้นฐานและการเหมืองแร่ (รางวัลเหมืองแร่สีเขียว) ต่อไป

## 5. การมอบรางวัล

กรมอุตสาหกรรมพื้นฐานและการเหมืองแร่ จะจัดพิธีมอบรางวัลประกอบด้วย โล่รางวัล และประกาศเกียรติคุณ เพื่อเป็นเกียรติต่อผู้ประกอบการที่ผ่านการประเมินเหมืองแร่สีเขียวต่อไป



## เกณฑ์มาตรฐานเหมืองแร่สีเขียว (Green Mining Standard)



กรมอุตสาหกรรมพื้นฐานและการเหมืองแร่ได้ประกาศนโยบายเหมืองแร่สีเขียว (Green Mining Policy) เมื่อวันที่ 16 กุมภาพันธ์ 2552 เพื่อพัฒนาระดับมาตรฐานสถานประกอบการที่อยู่ในความดูแลของกรมฯ ซึ่งประกอบด้วย เหมืองแร่ โรงงานไม่ บด หรือย่อยหิน โรงแต่งแร่ และโรงประกอบโลหกรรม สู่มาตรฐานเหมืองแร่สีเขียว โดยกำหนดมาตรฐานในการพิจารณาออกเป็น 6 ด้าน ได้แก่ ความรับผิดชอบต่อสิ่งแวดล้อมและสังคม เป็นที่ตั้ง การลด ป้องกัน และแก้ไขผลกระทบสิ่งแวดล้อม การดูแลความปลอดภัยและสุขภาพอนามัยของคนงาน และชุมชนผู้อยู่อาศัยใกล้เคียง การมีพื้นที่สีเขียวและทัศนียภาพเรียบร้อย สะอาดตา ความโปร่งใสตรวจสอบได้ และการใช้ทรัพยากรอย่างคุ้มค่า โดยในแต่ละด้าน มีการให้น้ำหนักที่แตกต่างกันไปตามลำดับความสำคัญของการดำเนินงาน โดยกำหนดสัดส่วนคะแนน ดังนี้

- |   |                        |
|---|------------------------|
| ○ ด้านความรับผิดชอบต่อสิ่งแวดล้อมและสังคมเป็นที่ยึด                           | สัดส่วนคะแนน ร้อยละ 20 |
| ○ ด้านการลด ป้องกัน และแก้ไขผลกระทบสิ่งแวดล้อม                                | สัดส่วนคะแนน ร้อยละ 20 |
| ○ ด้านการดูแลความปลอดภัยและสุขภาพอนามัยของคนงาน และชุมชนผู้อยู่อาศัยใกล้เคียง | สัดส่วนคะแนน ร้อยละ 15 |
| ○ ด้านการมีพื้นที่สีเขียวและทัศนียภาพเรียบร้อยสะอาดตา                         | สัดส่วนคะแนน ร้อยละ 25 |
| ○ ด้านความโปร่งใสตรวจสอบได้   | สัดส่วนคะแนน ร้อยละ 10 |
| ○ ด้านการใช้ทรัพยากรอย่างคุ้มค่า  | สัดส่วนคะแนน ร้อยละ 10 |

รายละเอียดการประเมินในแต่ละหัวข้อดังกล่าว มีดังนี้



# 1. ด้านความรับผิดชอบต่อสิ่งแวดล้อมและสังคมเป็นที่ตั้ง (ร้อยละ 20)

หลักเกณฑ์การประเมิน	ประเภทสถานประกอบการ			
	เหมืองแร่	โรงไม่ บด หรือ ย่อยหิน	โรงแต่งแร่	โถกกรรม
หมวดที่ ๑ มีความรับผิดชอบต่อสิ่งแวดล้อมและสังคมเป็นที่ตั้ง				
<b>การจัดทำความรับผิดชอบต่อธุรกิจสังคม (Corporate Social Responsibility (CSR))</b>	✓	✓	✓	✓
กรณีผู้ประกอบการได้รับการรับรอง หรือสมัครโครงการ CSR DPIM ของกรมอุตสาหกรรมพื้นฐานและการเหมืองแร่ หรือของหน่วยงานอื่น จะได้รับคะแนนพิเศษตามความเหมาะสม				
<b>ระบบรับรองเงื่อนไขและมีเจ้าหน้าที่รับผิดชอบในการตรวจสอบและแก้ไขปัญหา</b>	✓	✓	✓	✓
มีเจ้าหน้าที่ประจำด้านสิ่งแวดล้อมประจำสำนักงาน และมีแผนงาน ขั้นตอนการรับเรื่องร้องเรียนและระบบ ตรวจสอบเป็นลายลักษณ์อักษร เมื่อเกิดเรื่องร้องเรียนสามารถแก้ไขได้ตามระบบที่ดีไว้				
<b>ระบบตรวจสอบและตรวจหาความเสี่ยงที่เกิดขึ้นจากการทำเหมืองอย่างเหมาะสมและเป็นธรรม</b>	✓	✓	✓	✓
มีแผนงาน ขั้นตอนการตรวจสอบความเสี่ยงที่เกิดจากการทำเหมืองแร่เป็นลายลักษณ์อักษร โดยอาจทำเป็น Flow chart หรือจัดทำเป็นคู่มือ และมีเจ้าหน้าที่ประเมินตรวจสอบความเสี่ยงภัยที่ชัดเจน กรณีการทำเหมืองก่อให้เกิด ความเสียหาย มีการตรวจหาความเสี่ยงภัยได้ทันที				
<b>การดูแลสุขภาพต่อสิ่งแวดล้อมบริเวณสถานประกอบการ (กรณีทำความเสี่ยงต่อสิ่งแวดล้อม)</b>	✓	✓	✓	✓
กรณีเกิดมลพิษ มีการหยุดการประกอบกิจการในส่วนที่เกิดปัญหายังทันที เมื่อได้รับคำสั่งจากทางราชการ หรือ พบว่ามีการยอมละทิ้งเกินมาตรฐาน โดยผู้ประกอบการจะต้องแสดงหลักฐานการแก้ไขปัญหาหลังจากได้รับคำสั่ง จากทางราชการ หรือทราบผลการตรวจวัดมลพิษ				
กรณีเกิดความเสียหายต่อสิ่งแวดล้อม มีการฟื้นฟูสภาพแวดล้อมบริเวณที่ได้รับความเสี่ยงจากการดำเนินการทันที เช่น กรณีการขุดแร่ทำให้ถนนสาธารณะได้รับความเสียหาย มีการซ่อมแซมอยู่ในสภาพดี เป็นต้น				
<b>การประสานความร่วมมือและช่วยเหลือชุมชนโดยรอบ</b>	✓	✓	✓	✓
มีการประชาสัมพันธ์การดำเนินงานด้านสิ่งแวดล้อมให้ชุมชนรับทราบและมีการสร้างมวลชนสัมพันธ์ เข้าร่วม กิจกรรมและให้ความช่วยเหลือชุมชน เพื่อสร้างทัศนคติที่ดีต่อชุมชนใกล้เคียง รวมทั้งการบูรณาการแผนการช่วยเหลือ ชุมชน กับองค์การปกครองส่วนท้องถิ่นในพื้นที่ เพื่อให้การช่วยเหลือเป็นไปตามความต้องการของชุมชนมากที่สุด				

## 1.1 การจัดทำความรับผิดชอบต่อธุรกิจสังคม (Corporate Social Responsibility (CSR))

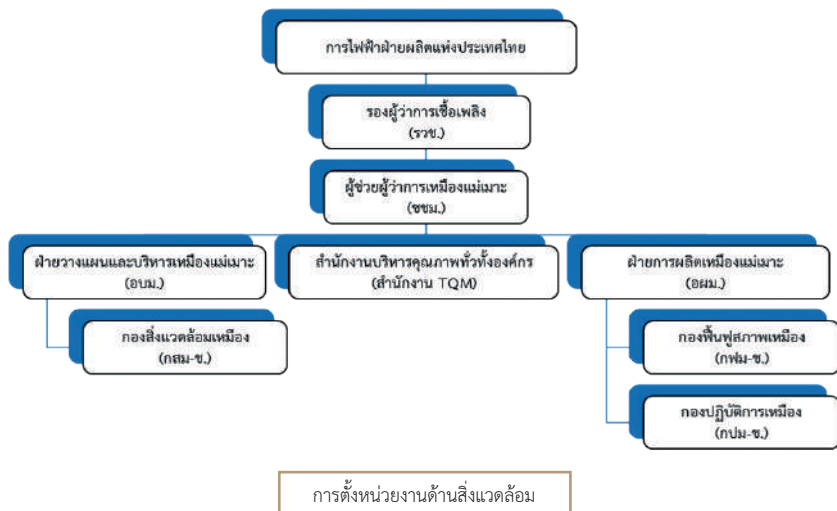
- กรณีผู้ประกอบการที่ได้รับการรับรองมาตรฐานสากลว่าด้วยความรับผิดชอบต่อธุรกิจสังคมของสถานประกอบการอุตสาหกรรมแร่ (CSR-DPIM) ของ กรมอุตสาหกรรมพื้นฐานและการเหมืองแร่ หรือหน่วยงานอื่นจะได้รับคะแนนพิเศษ
- กรณีผู้ประกอบการสมัครโครงการ CSR-DPIM หรือ CSR ของหน่วยงานอื่น จะให้ คะแนนเพิ่มตามความเหมาะสม



ได้รับการรับรอง CSR-DPIM

## 1.2 ระบบรับเรื่องร้องเรียนและมีเจ้าหน้าที่รับผิดชอบในการตรวจสอบและแก้ไขปัญหา

- มีการตั้งหน่วยงานด้านสิ่งแวดล้อมในสถานประกอบการอย่างชัดเจน
- มีเจ้าหน้าที่ด้านสิ่งแวดล้อมประจำสำนักงาน
- มีแผนงานหรือขั้นตอนการรับเรื่องร้องเรียนและระบบตรวจสอบเป็นลายลักษณ์อักษร
- กรณีมีเรื่องร้องเรียน สามารถแก้ไขได้ตามระบบที่ตั้งไว้



### ขั้นตอนการแก้ไขปัญหาด้านร้องเรียน

ชุมชนร้องเรียน ผ่าน กำนัน /ผู้ใหญ่บ้าน

รับแจ้งเรื่องร้องเรียน

ตรวจสอบคุณภาพ กำหนดแนวทางแก้ไข

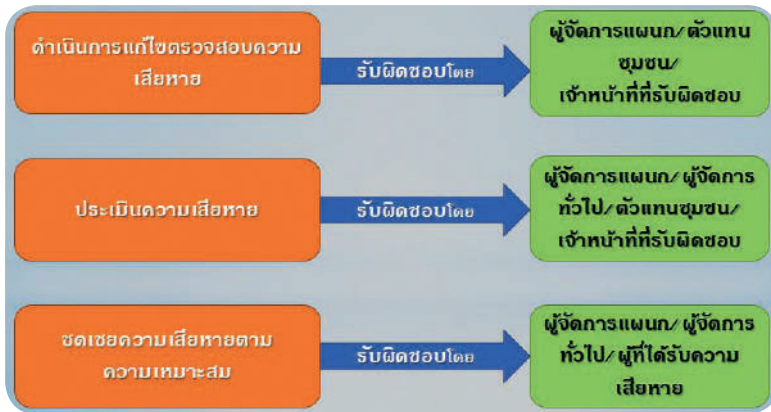
ติดตามการดำเนินการแก้ไข

แจ้งกลับผู้ร้องเรียนและตัวแทนชุมชน

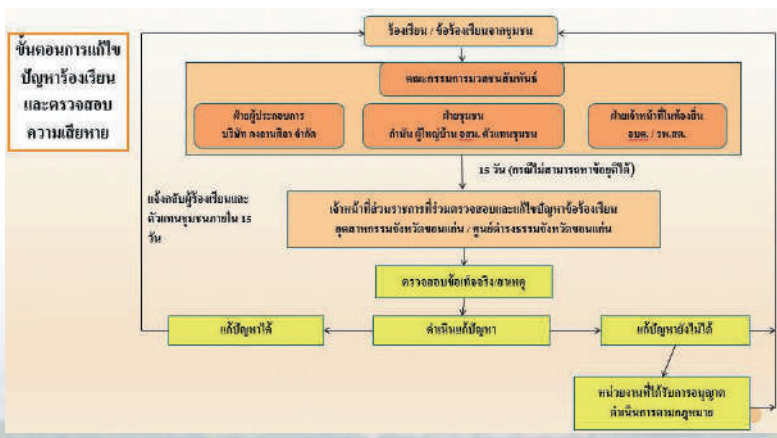
ขั้นตอนการแก้ปัญหาเรื่องร้องเรียน

### 1.3 ระบบตรวจสอบและชดเชยความเสียหายที่เกิดขึ้นจากการทำเหมืองอย่างเหมาะสมและเป็นธรรม

- มีแผนงานหรือขั้นตอนการตรวจสอบความเสียหายที่เกิดจากการทำเหมืองเป็นลายลักษณ์อักษร โดยอาจทำเป็น Flow chart หรือจัดทำเป็นคู่มือก็ได้
- มีเจ้าหน้าที่ประเมินและตรวจสอบความเสียหายที่ชัดเจนโดยอาจเป็นเจ้าหน้าที่ด้านสิ่งแวดล้อม มวลชนสัมพันธ์ หรือเป็นบุคคลที่แต่งตั้งเข้ามาทำหน้าที่ประเมินเฉพาะ
- กรณีการทำเหมืองก่อให้เกิดความเสียหาย ได้มีการชดเชยความเสียหายทัน่วงที



การตั้งระบบตรวจสอบความเสียหาย



ขั้นตอนการแก้ไขปัญหาร้องเรียน

#### 1.4 การดูแลสภาพแวดล้อมบริเวณสถานประกอบการ (กรณีทำความเสียหายต่อสิ่งแวดล้อม)

- กรณีการเกิดมลพิษ มีการหยุดประกอบกิจการในส่วนที่เกิดปัญหาดังกล่าวอย่างทันที เมื่อได้รับคำสั่งจากทางราชการ หรือพบว่ามีการปล่อยมลพิษเกินมาตรฐานโดยผู้ประกอบการจะต้องแสดงหลักฐานการแก้ไขปัญหาหลังจากได้รับคำสั่งจากทางราชการ หรือทราบผลการตรวจวัดมลพิษจากทางราชการ
- กรณีเกิดมลพิษ มีการปรับปรุงแก้ไขระบบกำจัดมลพิษให้อยู่ในสภาพสมบูรณ์ มีประสิทธิภาพ ก่อนเปิดดำเนินการต่อไป โดยเมื่อทราบผลการตรวจสอบมลพิษจากหน่วยงานราชการหรือบริษัทที่ปรึกษาว่ามีการปล่อยมลพิษเกินมาตรฐานบริษัทต้องมีการแสดงหลักฐานแสดงให้เห็นว่ามีการปรับปรุงระบบกำจัดมลพิษดังกล่าวแล้ว และผลการตรวจภายหลังมีค่าไม่เกินมาตรฐาน
- กรณีเกิดความเสียหายต่อสิ่งแวดล้อม มีการฟื้นฟูสภาพแวดล้อมบริเวณที่ได้รับ ความเสียหายจากการดำเนินการทันที ตัวอย่างเช่น กรณีมีการขนส่งแร่ทำให้ ถนนสาธารณะได้รับความเสียหาย มีการซ่อมแซมจนอยู่ในสภาพที่ดี เป็นต้น



ล้างถนนบริเวณที่มีฝุ่นสะสม



ฟื้นฟูสภาพแวดล้อมในพื้นที่สาธารณะ



## 1.5 การประสานความร่วมมือและช่วยเหลือชุมชนโดยรอบ

- มีการประชาสัมพันธ์การดำเนินงานด้านสิ่งแวดล้อมให้ชุมชนรับทราบและมีการสร้างมวลชนสัมพันธ์เพื่อสร้างทัศนคติที่ดีต่อชุมชนใกล้เคียง



การประชาสัมพันธ์ให้คณะกรรมการมวลชนสัมพันธ์และประชาชนในพื้นที่รับทราบถึงการดำเนินงาน

- มีการจ้างแรงงานภายในท้องถิ่น

พนักงานในจังหวัด	จำนวน (คน)	ร้อยละ
พนักงานอาศัย หมู่ ๑๐	๑๙	๑๙.๕๘
พนักงานอาศัย หมู่ ๓ หมู่ ๕ หมู่ ๙	๒๒	๒๒.๖๘
พนักงานอาศัยในเขต อ.แก่งคอย	๑๓	๑๓.๕๐
รวมพนักงานที่อาศัยนอกเขตอำเภอแก่งคอย	๔๓	๔๔.๓๔
รวมทั้งหมด	๙๗	๑๐๐

- มีการร่วมกิจกรรมและให้ความช่วยเหลือชุมชนต่าง ๆ เช่น การพัฒนาชุมชน การบริจาคให้กับวัดหรือโรงเรียน การจัดกิจกรรมร่วมกับชุมชนในโอกาสต่าง ๆ เป็นต้น



การร่วมกิจกรรมและให้ความช่วยเหลือชุมชน

- มีการบูรณาการแผนการช่วยเหลือชุมชนกับองค์กรปกครองส่วนท้องถิ่นในพื้นที่ เพื่อให้การช่วยเหลือเป็นไปตามความต้องการของชุมชนมากที่สุด



การบูรณาการแผนการช่วยเหลือชุมชน

## 2. ด้านการลด ป้องกัน และแก้ไขผลกระทบสิ่งแวดล้อม

หลักเกณฑ์การประเมิน	ประเภทสถานประกอบการ			
	เหมืองแร่	โรงไม้ บด หรือ อ้อยหิน	โรงแต่งแร่	โลหกรรม
<b>หมวดที่ ๒ ลด ป้องกัน และแก้ไขผลกระทบสิ่งแวดล้อม</b>				
การจัดทำกิจกรรมเกี่ยวกับการบริหารจัดการสิ่งแวดล้อม	✓	✓	✓	✓
การจัดทำกิจกรรมเกี่ยวกับการบริหารจัดการสิ่งแวดล้อม เช่น จัดกิจกรรม ๕ ส. และ clean technology / ใ้รับ การรับรองมาตรฐาน ISO 14000 ไม่ว่าจะสมัครหรืออยู่ระหว่างขอรับรองมาตรฐาน จะได้คะแนนเต็มเต็มตามความ เหมาะสม				
การปฏิบัติตามแผนผังโครงการทำเหมืองอย่างเคร่งครัด ครบถ้วนและมีประสิทธิภาพ	✓	-	-	-
มีการใช้พื้นที่ส่วนต่าง ๆ ของเหมืองตามที่ระบุไว้ในแผนผังโครงการ มีทิศทางทางเดินเท้าเหมือง วิธีการ ขึ้นคอน เป็นไปตามแผนผังโครงการทำเหมือง				
การปฏิบัติตามมาตรการป้องกันและแก้ไขผลกระทบสิ่งแวดล้อมอย่างเคร่งครัด ครบถ้วนและมีประสิทธิภาพ	✓	✓	✓	✓
มีเอกสารผลการตรวจสอบจากเจ้าหน้าที่แสดงให้เห็นว่ามีการปฏิบัติตามมาตรการป้องกันและแก้ไขผลกระทบ สิ่งแวดล้อมครบถ้วนและมีประสิทธิภาพ หรือได้รับรางวัล EIA Award / มีการฟื้นฟูพื้นที่และรายงานให้หน่วยงานที่ เกี่ยวข้องรับทราบ / มีการปฏิบัติตามมาตรการป้องกันและแก้ไขผลกระทบสิ่งแวดล้อมที่สำคัญ เช่น มีระบบการลด และขจัดมลพิษ มีการป้องกันมลพิษไม่ให้ลุ่กลายออก				
การติดตามตรวจสอบและเฝ้าระวังคุณภาพสิ่งแวดล้อมอย่างต่อเนื่องและครบถ้วนตามข้อกำหนด	✓	✓	✓	✓
มีการตรวจสอบคุณภาพสิ่งแวดล้อมและรายงานผลให้หน่วยงานที่เกี่ยวข้องทราบตรงตามที่กำหนดในมาตรการ ป้องกันและแก้ไขผลกระทบสิ่งแวดล้อม / ผลการตรวจวัดคุณภาพสิ่งแวดล้อมอยู่ในเกณฑ์มาตรฐานที่กำหนด				
การใช้ระบบกำจัดมลพิษอย่างต่อเนื่องและมีประสิทธิภาพ ตลอดจนศึกษาและนำเทคโนโลยีใหม่ๆ มาปรับปรุงระบบ อย่างสม่ำเสมอ	✓	✓	✓	✓
มีและใช้ระบบกำจัดมลพิษที่ได้มาตรฐาน มีสถิติหรือหลักฐานแสดงถึงการเปิดระบบกำจัดมลพิษอย่างต่อเนื่อง ทุกครั้งที่ดำเนินการ มีการศึกษาและนำเทคโนโลยีใหม่ๆ มาใช้ในระบบป้องกันและกำจัดมลพิษ				

## 2.1 การจัดทำกิจกรรมเกี่ยวกับการบริหารจัดการสิ่งแวดล้อม

- ได้รับการรับรองมาตรฐาน ISO 14000 หรือ TPM จะได้คะแนนพิเศษ
- จัดกิจกรรม 5ส. และ Clean Technology จะได้คะแนนเพิ่มตามความเหมาะสม
- สมัครหรืออยู่ระหว่างการขอรับรองมาตรฐานข้างต้น จะได้คะแนนเพิ่มตามความเหมาะสม
- มีการจัดทำกิจกรรม 3Rs (Reduce Reuse Recycle)
- มีกิจกรรมที่เกี่ยวข้องกับการจัดการขยะ



ได้รับการรับรอง ISO 14001



จัดทำกิจกรรมเกี่ยวกับสิ่งแวดล้อม



จัดทำกิจกรรม Big Cleaning Day





มีการคัดแยกขยะ



นำสายพานเก่ามาใช้ปิดคลุมปากโมเพื่อป้องกันฝุ่น



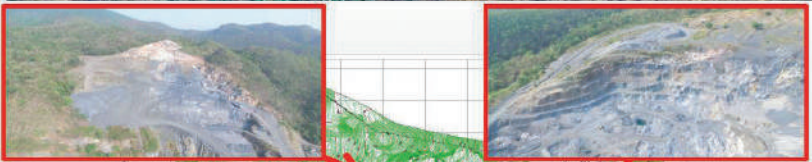
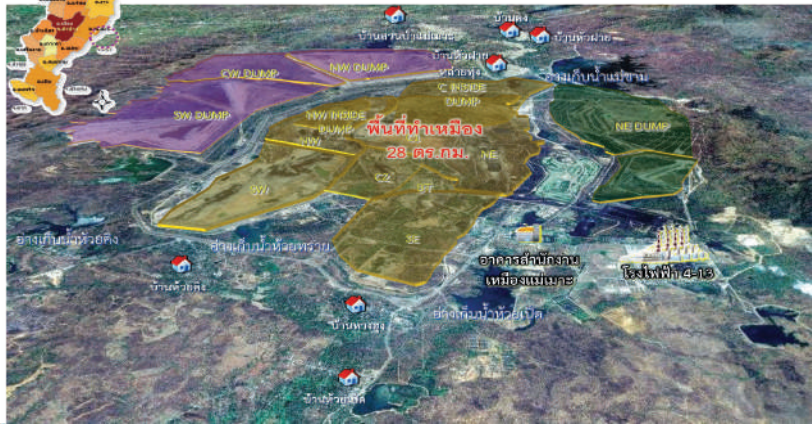
จัดทำตามมาตรฐานโครงการ 5ส.



## 2.2 การปฏิบัติตามแผนผังโครงการทำเหมืองอย่างเคร่งครัด ครบถ้วน และมีประสิทธิภาพ (กรณีเหมืองแร่)

- มีการใช้พื้นที่ส่วนต่าง ๆ ของเหมืองตามที่ระบุไว้ในแผนผังโครงการ
- ทิศทางการเดินหน้าเหมือง วิธีการ และขั้นตอนการทำเหมืองเป็นไปตามแผนผังโครงการทำเหมือง
- เก็บกักดินถูกพื้นที่ พื้นที่ที่ต้องเพียงพอ และกอนดินต้องมีเสถียรภาพ
- คั่นดินของบ่อดักตะกอนมีเสถียรภาพ และตัวบ่อดักตะกอนต้องมีความจุเพียงพอกับปริมาณน้ำเข้าออกในทุกฤดูกาล

สภาพพื้นที่เหมืองแร่ลิคนิต



กำหนดเส้นทางการเดินรถ

การทำเหมืองแบบขั้นบันได



กอนทิ้งดิน

มีการจัดทำแผนผังโครงการ

## 2.3 การปฏิบัติตามมาตรการป้องกันและแก้ไขผลกระทบต่อสิ่งแวดล้อมอย่างเคร่งครัด ครบถ้วน และมีประสิทธิภาพ

- มีเอกสารผลการตรวจสอบจากเจ้าหน้าที่แสดงให้เห็นว่ามีการปฏิบัติตามมาตรการป้องกัน และแก้ไขผลกระทบต่อสิ่งแวดล้อมครบถ้วนทุกข้อและมีประสิทธิภาพ หรือได้รางวัล EIA Award มีการทำเหมืองแบบขั้นบันไดที่มีเสถียรภาพ และมีความปลอดภัย (กรณีเหมืองแร่)
- มีการทำเหมืองถูกต้องตามวิธีการที่กำหนดในแผนผังโครงการทำเหมือง (กรณีเหมืองแร่)
- มีการปฏิบัติตามมาตรการป้องกัน และแก้ไขผลกระทบต่อสิ่งแวดล้อมที่สำคัญ ได้แก่ มีระบบการลดและขจัดมลพิษ มีการป้องกันมลพิษไม่ให้ออกสู่ภายนอก มีการปฏิบัติตามประกาศกรมอุตสาหกรรมพื้นฐานและการเหมืองแร่เรื่องให้โรงงานไม่ บด หรือย่อยหิน มีระบบป้องกันผลกระทบต่อสิ่งแวดล้อม ลงวันที่ 12 มกราคม 2548 (กรณีโรงงานไม่ บด หรือย่อยหิน)
- มีการฟื้นฟูพื้นที่ และรายงานให้หน่วยงานที่เกี่ยวข้องทราบ



การทำเหมืองแบบขั้นบันไดและพื้นที่ฟูบริเวณที่ไม่ได้มีการทำเหมือง



มีการปลูกต้นไม้โดยรอบบริเวณเหมือง



การฉีดพรมน้ำตามเส้นทาง



การจัดทำโรงไม่ระบบปิดเพื่อป้องกันมลพิษออกสู่ภายนอก

## 2.4 การติดตามตรวจสอบและเฝ้าระวังคุณภาพสิ่งแวดล้อมอย่างต่อเนื่อง และครบถ้วนตามข้อกำหนด

- มีการตรวจวัดคุณภาพสิ่งแวดล้อม และรายงานผลให้หน่วยงานที่เกี่ยวข้องทราบตรงตามที่กำหนดในมาตรการป้องกัน และแก้ไขผลกระทบสิ่งแวดล้อม
- ผลการตรวจวัดฝุ่นที่จุดกำเนิด (opacity) อยู่ในเกณฑ์มาตรฐานที่กำหนด (กรณีโรงงานไม่ บด หรือย่อยหิน)



การตรวจวัดฝุ่นที่จุดกำเนิด (Opacity)

ตำแหน่งที่ตรวจวัด	ค่าความทึบแสงสูงสุดที่อ่านได้ (ร้อยละ) / ครั้งที่ตรวจวัด										ค่าเฉลี่ย (ร้อยละ)	ค่ามาตรฐาน (ร้อยละ)
	1	2	3	4	5	6	7	8	9	10		
ผู้รับแร่หินใหญ่ (Hopper)	2.2	3.7	3.5	2.9	3.1	4.1	2.5	3.3	3.8	2.1	3.1	20
ปากไน้แรก (Primary Crusher)	3.7	3.1	3.5	4.1	2.9	3.2	2.8	3.8	3.6	3.2	3.4	20
ปากไน้ที่สอง (Secondary Crusher)	2.8	2.1	3.1	4.3	4.1	3.8	3.1	4	4.5	2.7	3.3	20
ตะแกรงชุดที่ 1 (Screen No.1)	3.5	3.1	3.8	3.2	2.8	2.9	3.4	3.7	3.2	3.1	3.2	20
จุดถ่ายโอนบริเวณ ปลายสายพาน (Transfer Point)	1.8	1.6	1.9	1.5	2	2.1	1.5	1.8	1.7	1.9	1.7	20

ผลการตรวจวัดฝุ่นที่จุดกำเนิด (Opacity)



○ มีการตรวจวัดคุณภาพอากาศ และรายงานผลให้หน่วยงานที่เกี่ยวข้องทราบตามที่กำหนดในมาตรการป้องกันและแก้ไขผลกระทบสิ่งแวดล้อม



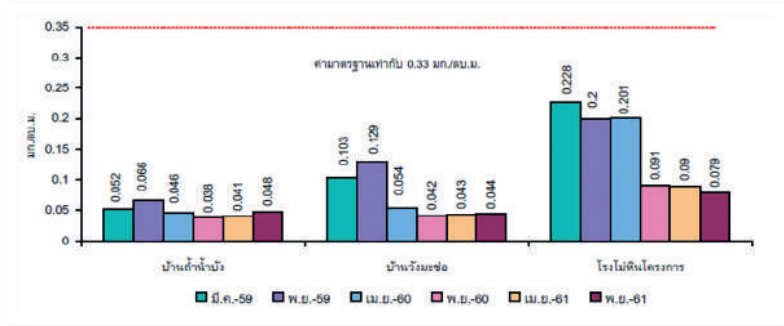
การตรวจวัดฝุ่นตามกำหนดในมาตรการป้องกันและแก้ไขผลกระทบสิ่งแวดล้อม

○ มีการตรวจวัดแรงสั่นสะเทือนจากการทำเหมือง และรายงานผลให้หน่วยงานที่เกี่ยวข้องทราบ ตามที่กำหนดในมาตรการป้องกันและแก้ไขผลกระทบสิ่งแวดล้อม



การตรวจวัดแรงสั่นสะเทือน



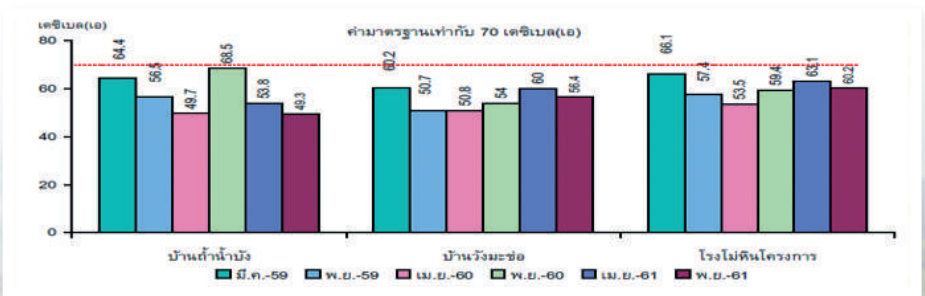


กราฟรายงานผลการตรวจวัดฝุ่นละออง

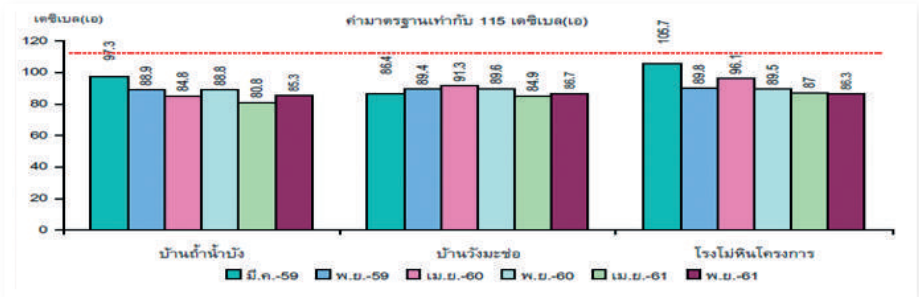
- มีการตรวจวัดระดับเสียงจากการทำเหมือง และรายงานผลให้หน่วยงานที่เกี่ยวข้องทราบ ตามที่กำหนดในมาตรการป้องกันและแก้ไขผลกระทบสิ่งแวดล้อม



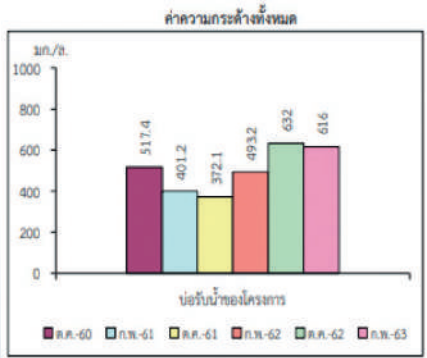
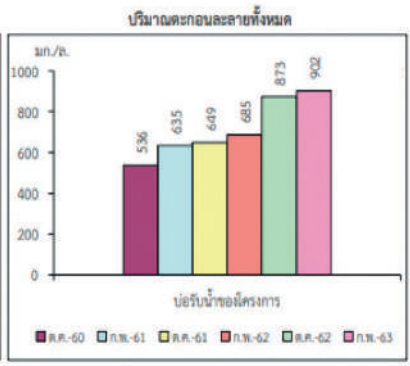
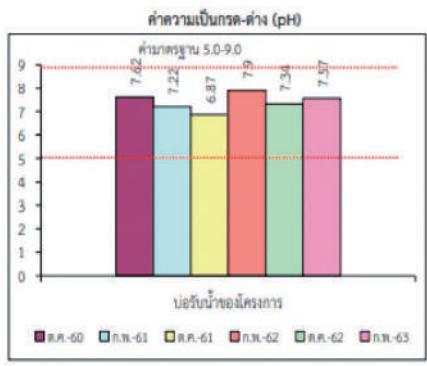
การตรวจวัดระดับเสียงจากการทำเหมือง



กราฟผลการตรวจวัดระดับเสียงเฉลี่ย (Leq) เปรียบเทียบกับค่ามาตรฐาน



กราฟผลการตรวจวัดระดับเสียงสูงสุด (Lmax) เปรียบเทียบกับค่ามาตรฐาน



การตรวจวัดคุณภาพน้ำ และผลการตรวจวัด



## 2.5 การใช้ระบบกำจัดมลพิษอย่างต่อเนื่องและมีประสิทธิภาพ ตลอดจนศึกษาและนำเทคโนโลยีใหม่ ๆ มาปรับปรุงระบบอย่างสม่ำเสมอ

- มีการใช้ระบบกำจัดมลพิษที่ได้มาตรฐาน
- มีสถิติหรือหลักฐานแสดงถึงการเปิดระบบกำจัดมลพิษอย่างต่อเนื่องทุกครั้งที่ดำเนินการ
- มีการศึกษาและนำเทคโนโลยีใหม่ ๆ มาใช้ในระบบป้องกันและกำจัดมลพิษอย่างสม่ำเสมอ



มีการจัดทำเครื่องพ่นละอองน้ำเพื่อกำจัดมลพิษ



จัดทำแผงกันเสียงเพื่อลดผลกระทบโดยรวม



การฉีดพรมน้ำตามเส้นทาง



การจัดทำโรงไม่ระบบปิดเพื่อป้องกันมลพิษออกสู่ภายนอก

### 3. ด้านการดูแลความปลอดภัยและสุขภาพอนามัยของพนักงานและชุมชน ผู้อยู่อาศัยใกล้เคียง

หลักเกณฑ์การประเมิน	ประเภทสถานประกอบการ			
	เหมืองแร่	โรงไม้ บด หรือ ย่อยหิน	โรงแต่งแร่	โลหกรรม
หมวดที่ ๓ ดูแลความปลอดภัยและสุขภาพอนามัยของพนักงานและชุมชนผู้อยู่อาศัยใกล้เคียง				
การจัดทำกิจกรรมเกี่ยวกับการบริหารจัดการด้านความปลอดภัย	✓	✓	✓	✓
ได้รับการรับรองมาตรฐาน TIS/OHSAS 18001 , มรท.๘๐๐๑๓ หรือ ได้รับการรับรองโครงการสถานที่ทำงาน				
นำอยู่ นำทำงาน ของกรมอนามัย หรือสถานประกอบการดีเด่น ด้านความปลอดภัย อาชีวอนามัย และสภาพแวดล้อม ในการทำงานระดับจังหวัด จะได้คะแนนเต็มตามความเหมาะสม				
ระบบการจัดการความปลอดภัยส่วนบุคคล	✓	✓	✓	✓
มีอุปกรณ์ป้องกันภัยส่วนบุคคล / เครื่องจักร และสถานที่ปฏิบัติงาน				
ระบบการจัดการด้านความปลอดภัยในการทำงานทั่วไป	✓	✓	✓	✓
มีนโยบายด้านความปลอดภัย มีการฝึกอบรม มีเอกสารและข้อมูลด้านความปลอดภัย รวมทั้งผู้รับผิดชอบด้าน ความปลอดภัยเป็นบุคคลหรือแผนก/ คณะกรรมการตามองค์กร (จป.)				
ระบบความปลอดภัยด้านอาชีวอนามัยและสุขภาพพนักงาน	✓	✓	✓	✓
สิ่งแวดล้อมสถานประกอบการ / สิ่งอำนวยความสะดวก / อุปกรณ์สุขภาพ และตรวจสุขภาพพนักงานประจำปี หรือตามที่กำหนดในมาตรการป้องกันและแก้ไขผลกระทบสิ่งแวดล้อม				
ระบบตรวจสอบสุขภาพอนามัยของชุมชนที่อาศัยข้างเคียง	✓	✓	✓	✓
มีการสนับสนุน ส่งเสริมให้มีการตรวจสุขภาพอนามัยประชาชนบริเวณใกล้เคียงประจำปี และจัดทำโครงการตรวจ สุขภาพประชาชน				

#### 3.1 การจัดทำกิจกรรมเกี่ยวกับการบริหารจัดการด้านความปลอดภัย

- ได้รับการรับรองมาตรฐาน TIS/OHSAS 18001, มรท. 18001 จะได้รับคะแนนเป็นพิเศษ
- ได้รับการรับรองโครงการสถานที่ทำงานนำอยู่ นำทำงาน ของกรมอนามัย หรือสถานประกอบการดีเด่น ด้านความปลอดภัย อาชีวอนามัย และสภาพแวดล้อมในการทำงานระดับจังหวัด จะได้คะแนนเต็มตามความเหมาะสม
- สมัครหรืออยู่ระหว่างการขอรับรองมาตรฐานข้างต้น จะได้คะแนนเพิ่มความเหมาะสม





ได้รับการรับรองมาตรฐาน มอก.18001

### 3.2 ระบบการจัดการด้านความปลอดภัยส่วนบุคคล

- อุปกรณ์ป้องกันภัยส่วนบุคคล ได้แก่ หมวกนิรภัย แว่นตา หน้ากาก ฯลฯ
- อุปกรณ์ป้องกันภัยเครื่องจักร ได้แก่ อุปกรณ์ปิดคลุมเครื่องจักรส่วนที่เคลื่อนไหวย มีความเสี่ยงต่อพนักงาน อาทิเช่น บริเวณมอเตอร์สายพาน การจัดเก็บเชื้อเพลิง ให้ปลอดภัย
- อุปกรณ์ป้องกันภัยในสถานที่ปฏิบัติงาน ได้แก่ อุปกรณ์ถังดับเพลิง ระบบไฟฟ้า โครงสร้างอาคาร



อุปกรณ์ป้องกันในสถานประกอบการ



การสวมอุปกรณ์ป้องกันส่วนบุคคล







มีการจัดกิจกรรมด้านความปลอดภัยและมีอบรมให้กับพนักงาน

- ความปลอดภัยเกี่ยวกับวิธีการทำเหมือง ได้แก่ การทำเหมืองแบบขั้นบันไดเพื่อความปลอดภัยหน้าเหมือง
- ความปลอดภัยในการใช้วัตถุระเบิดทำเหมือง ได้แก่ ใบอนุญาต มีวิศวกรควบคุม
- ถนนภายในป่อเหมืองหรือหน้างาน ได้แก่ ความกว้างถนน ความเรียบร้อยของถนน
- ระบบการขนส่งประเภทอื่น ๆ ได้แก่ สายพานลำเลียง ป้ายเตือนต่าง ๆ
- คันทำงานบักเก็บเศษเปลือกดิน มูลดินทราย และกองมูลดินทราย
- เครื่องจักรในการทำเหมือง ได้แก่ สภาพเครื่องจักร การซ่อมบำรุง เป็นต้น
- มีมาตรการอบรม Sub Contractor



มีการทำเหมืองเป็นขั้นบันไดเพื่อความปลอดภัย



มีการกำหนดเส้นทางการเดินรถชัดเจน  
และมีความกว้างที่เหมาะสม



ทำราวกันตกและราวบันไดทางเดิน



มีการคลุมเครื่องจักรโรงโม่



ทำขอบปากโม่เพื่อกันรถตกปากโม่



เชื่อมพื้นทางเดินซ่อมบำรุงทั้งหมด

### 3.4 ระบบความปลอดภัยด้านชีวอนามัยและสุขภาพพนักงาน

- สิ่งแวดล้อมสถานประกอบการ ได้แก่ แสงสว่าง พื้นที่ทำงานสะอาด มีสิ่งรองรับ ปฏิภูมิ ไม่มีเสียงรบกวน เป็นต้น
- สิ่งอำนวยความสะดวกสถานประกอบการ ได้แก่ มีการจัดหาที่พัก ห้องน้ำ น้ำดื่ม เป็นต้น
- อุปกรณ์ปฐมพยาบาลสำหรับจัดส่งผู้ป่วย และมาตรการเคลื่อนย้ายผู้ป่วย ในกรณีฉุกเฉิน ได้แก่ ห้องพยาบาล เตียงพยาบาล รถฉุกเฉินเพื่อเคลื่อนย้ายผู้ป่วย เป็นต้น
- การตรวจสอบสุขภาพพนักงานประจำปีหรือตามที่กำหนดในมาตรการป้องกันแก้ไข ผลกระทบสิ่งแวดล้อม





มีการจัดโครงการตรวจสอบคุณภาพคนงาน



มีตู้ยาประจำสำนักงาน



มีรถฉุกเฉินเคลื่อนย้ายผู้ป่วย



### 3.5 ระบบตรวจสอบสุขภาพอนามัยของชุมชนที่อยู่อาศัยข้างเคียง

- มีการสนับสนุนส่งเสริมให้มีการตรวจสุขภาพอนามัยประชาชนบริเวณใกล้เคียงประจำปี
- จัดทำโครงการตรวจสุขภาพประชาชน



มีการจัดโครงการตรวจสุขภาพชุมชนบริเวณใกล้เคียง

## 4. ด้านการมีพื้นที่สีเขียวและทัศนียภาพเรียบร้อยสะอาดตา

หลักเกณฑ์การประเมิน	ประเภทสถานประกอบการ			
	เหมืองแร่	โรงไม้ บด หรือ ย่อยหิน	โรงแต่งแร่	โถกกรรม
<b>หมวดที่ ๔ มีพื้นที่สีเขียวและทัศนียภาพเรียบร้อยสะอาดตา</b>				
การเปิดการทำเหมืองเฉพาะบริเวณที่มีแร่เท่านั้น บริเวณอื่นที่ไม่ทำเหมืองต้องรักษาต้นไม้ให้สภาพเดิม	√	-	-	-
บริเวณที่ไม่มีการทำเหมือง มีการรักษาสภาพพันธุ์ไม้ให้อยู่ในสภาพเดิมหรือมีการปลูกต้นไม้เสริม และมีนโยบายป้องกันไม่ให้ประชาชนเข้ามาตัดต้นไม้				
การปรับปรุงภูมิทัศน์บริเวณสำนักงาน เส้นทางขนส่งแร่ ฯลฯ ให้เป็นพื้นที่สีเขียวดูเรียบร้อยสะอาดตา	√	√	√	√
มีการปลูกต้นไม้บริเวณเส้นทางขนส่งแร่ มีการจัดแต่งสวน หรือปลูกต้นไม้บริเวณพื้นที่ของสำนักงาน				
การปลูกต้นไม้บริเวณขอบเขตประกอบการ โดยเฉพาะบริเวณที่สามารถเห็นได้จากเส้นทางสาธารณะเพื่อป้องกันปัญหาทัศนียภาพ	√	√	√	√
มีการปลูกต้นไม้บริเวณริมเส้นทาง เพื่อตัดบังการมองเห็นจากทางสาธารณะ และปลูกต้นไม้บริเวณพื้นที่ว่าง หรือพื้นที่กันเขตห้ามทำเหมืองแร่				
แผนและผลการฟื้นฟูพื้นที่ที่ผ่านการทำเหมืองแร่แล้ว	√	-	-	-
มีการจัดตั้งกองหรือจัดเตรียมงบประมาณสำหรับการฟื้นฟูพื้นที่ที่ผ่านการทำเหมืองแร่ รวมทั้งมีการจัดตั้งหน่วยงานหรือกลุ่มบุคคลเพื่อทำหน้าที่ฟื้นฟูพื้นที่				
แผนการดูแลรักษาพื้นที่สีเขียวให้สามารถช่วยป้องกันผลกระทบสิ่งแวดล้อมได้	-	√	√	√
มีแผนการบำรุงรักษา / มีการจัดเตรียมงบประมาณสำหรับการดูแลรักษาพื้นที่สีเขียว / มีการจัดตั้งหน่วยงานหรือบุคคล เพื่อทำหน้าที่บำรุงรักษา				

### 4.1 การเปิดการทำเหมืองเฉพาะบริเวณที่มีแร่เท่านั้น บริเวณที่ไม่ทำเหมืองต้องรักษาต้นไม้ให้มีสภาพเดิม

- บริเวณที่ไม่มีการทำเหมืองมีการรักษาสภาพพันธุ์ไม้ให้อยู่ในสภาพเดิมหรือมีการปลูกต้นไม้เสริม
- มีระบบควบคุมดูแลไม่ให้พนักงานเหมืองหรือชาวบ้านเข้ามาตัดฟันต้นไม้บริเวณเขตประทานบัตร เช่น ประกาศเป็นนโยบาย เป็นต้น



รักษาสภาพพันธุ์ไม้โดยรอบให้อยู่ในสภาพเดิม





ทำป้ายเตือนป้องกันการตัดต้นไม้บริเวณเขตประทานบัตร

#### 4.2 การปรับปรุงภูมิทัศน์บริเวณสำนักงาน เส้นทางขนส่งแร่ ฯลฯ ให้เป็นพื้นที่สีเขียว ดูเรียบริยสะอาดตา

- มีการปรับปรุงภูมิทัศน์บริเวณสำนักงาน
- มีการปลูกต้นไม้บริเวณเส้นทางขนส่งแร่
- มีการจัดแต่งสวนหรือปลูกต้นไม้บริเวณพื้นที่ว่างของสำนักงาน



มีการปลูกต้นไม้บริเวณสำนักงาน



มีการปลูกต้นไม้บริเวณเส้นทางขนส่งแร่

#### 4.3 การปลูกต้นไม้บริเวณขอบเขตการประกอบการ โดยเฉพาะบริเวณที่สามารถเห็นได้จากเส้นทางสาธารณะเพื่อป้องกันปัญหาทัศนียภาพ

- มีการปลูกต้นไม้บริเวณโดยรอบเขตประทานบัตรหรือขอบเขตสถานประกอบการ
- มีการปลูกต้นไม้บริเวณริมเส้นทางเพื่อบดบังการมองเห็นจากทางสาธารณะ
- มีการปลูกต้นไม้บริเวณพื้นที่ว่างหรือพื้นที่กันเขตห้ามทำเหมืองแร่



ปลูกต้นไม้เพื่อบดบังการมองเห็นจากสาธารณะ

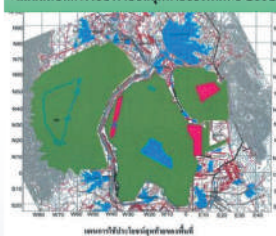


ปลูกต้นไม้บริเวณเขตประทานบัตร

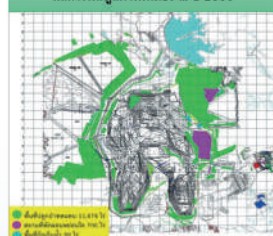
#### 4.4 แผนและผลการฟื้นฟูพื้นที่ที่ผ่านการทำเหมืองแร่แล้ว

- มีแผนและผลการฟื้นฟูพื้นที่ที่ผ่านการทำเหมืองแร่แล้ว พร้อมทั้งรายงานให้หน่วยงานที่เกี่ยวข้องทราบ
- มีการจัดตั้งกองทุนหรือจัดเตรียมงบประมาณสำหรับฟื้นฟูพื้นที่ที่ผ่านการทำเหมือง
- มีการจัดตั้งหน่วยงานหรือกลุ่มบุคคลเพื่อทำหน้าที่ฟื้นฟูพื้นที่

แผนแม่บทการใช้ประโยชน์สุดท้ายของพื้นที่ ปี 2592



ผลการฟื้นฟูสภาพเหมือง ณ ปี 2560



กำหนดการใช้ประโยชน์สุดท้ายของพื้นที่	พื้นที่ตามแผน (ไร่)	ผลการดำเนินงาน (ไร่)
เพื่อการปลูกป่าทดแทน 93 %	39,100	11,474
พื้นที่กักเก็บน้ำ 3%	1,300	50
สถานที่พักผ่อนหย่อนใจ 4%	1,700	700

รูปแสดงแผนและผลการฟื้นฟูพื้นที่ของการทำเหมืองแร่



## สถานะบัญชีกองทุน



รูปแสดงบัญชีกองทุนฟื้นฟูพื้นที่จากการทำเหมือง



รูปแสดงการจัดตั้งหน่วยงานฟื้นฟูพื้นที่

## 5. ด้านความโปร่งใสตรวจสอบได้

หลักเกณฑ์การประเมิน	ประเภทสถานประกอบการ			
	เหมืองแร่	โรงไม่ บด หรือ ย่อยหิน	โรงแต่งแร่	โถกกรรม
หมวดที่ ๕ โปร่งใสตรวจสอบได้				
การเผยแพร่ข้อมูลที่เกี่ยวข้องกับการทำเหมืองให้สาธารณชนรับทราบ	✓	✓	✓	✓
มีการติดป้ายแสดง ขอบเขตประทานบัตร และแสดงการได้รับอนุญาตให้เข้าใช้ประโยชน์พื้นที่จากทางราชการ มีการเผยแพร่ต่อสาธารณชนเกี่ยวกับ กิจกรรมของบริษัท ความรู้ด้านแร่และการใช้ประโยชน์				
การประชาสัมพันธ์ข้อมูลด้านสิ่งแวดล้อมให้ประชาชนในพื้นที่รับทราบ	✓	✓	✓	✓
มีการติดป้ายประชาสัมพันธ์ข้อมูลความปลอดภัยสิ่งแวดล้อม บริเวณชุมชนหรือองค์กรปกครองส่วนท้องถิ่นใกล้เคียง มีการประชาสัมพันธ์การดำเนินงานด้านสิ่งแวดล้อมตามสื่อสิ่งพิมพ์ หรืออินเตอร์เน็ต				
ความพร้อมให้เจ้าหน้าที่ตรวจสอบได้ตลอดเวลา	✓	✓	✓	✓
มีเจ้าหน้าที่ด้านสิ่งแวดล้อมประจำ เพื่อให้ข้อมูลกับเจ้าหน้าที่ที่มาตรวจสอบ				

### 5.1 การเผยแพร่ข้อมูลที่เกี่ยวข้องกับการทำเหมืองให้สาธารณชนรับทราบ

- มีการติดป้ายแสดงขอบเขตประทานบัตร และแสดงการได้รับอนุญาตให้เข้าใช้ประโยชน์พื้นที่จากทางราชการ เช่น เลขประทานบัตร ใบอนุญาตให้ใช้พื้นที่ป่าไม้ เป็นต้น
- มีการจัดทำวารสาร สื่อสิ่งพิมพ์เผยแพร่ต่อสาธารณชน เช่น ประชาสัมพันธ์ กิจกรรมของบริษัท การส่งเสริมความรู้ และการนำไปใช้ประโยชน์
- มีการจัดนิทรรศการเผยแพร่ความรู้ในโอกาสสำคัญของส่วนราชการ



ติดป้ายแสดงขอบเขตประทานบัตร



ติดป้ายแสดงการได้รับอนุญาต



การจัดทำนิทรรศการเผยแพร่ความรู้



จัดทำวารสารเผยแพร่กิจกรรมของบริษัทฯ



## 5.2 การประชาสัมพันธ์ข้อมูลด้านสิ่งแวดล้อมให้ประชาชนในพื้นที่รับทราบ

- มีการติดป้ายประชาสัมพันธ์การดำเนินงานด้านสิ่งแวดล้อมตามสื่อสิ่งพิมพ์ โทรทัศน์ หรืออินเทอร์เน็ต
- มีการประชาสัมพันธ์ข้อมูลคุณภาพสิ่งแวดล้อมบริเวณชุมชนหรือองค์กรปกครองส่วนท้องถิ่นใกล้เคียงหรือหน้าสำนักงาน รวมทั้งตามสื่อสิ่งพิมพ์ โทรทัศน์ หรืออินเทอร์เน็ต



มีการประชาสัมพันธ์การดำเนินงานด้านสิ่งแวดล้อม และข้อมูลคุณภาพสิ่งแวดล้อม



มีการเผยแพร่การดำเนินงานด้านสิ่งแวดล้อมในเว็บไซต์

### 5.3 ความพร้อมให้เจ้าหน้าที่ตรวจสอบได้ตลอดเวลา

- มีเจ้าหน้าที่ด้านสิ่งแวดล้อมประจำเพื่อให้ข้อมูลกับเจ้าหน้าที่ที่มาตรวจสอบ



รูปแสดงการเข้าตรวจเยี่ยมของหน่วยงานราชการ

## 6. ด้านการใช้ทรัพยากรแร่อย่างคุ้มค่า

หลักเกณฑ์การประเมิน	ประเภทสถานประกอบการ			
	เหมืองแร่	โรงไม้ บด หรือ ย่อยหิน	โรงแต่งแร่	โลหกรรม
<b>หมวดที่ ๖ ใช้ทรัพยากรแร่อย่างคุ้มค่า</b>				
การจัดทำกิจกรรมเกี่ยวกับการบริหารจัดการด้านการใช้ทรัพยากรแร่และวัสดุที่มาจากแร่	✓	✓	✓	✓
มีการจัดทำกิจกรรม ๓R (Reduce Reuse Recycle) และกิจกรรมที่เกี่ยวข้องกับการจัดการขยะ				
การใช้เทคโนโลยีในการผลิตแร่ที่ทันสมัย ลดการสูญเสียแร่ขณะทำการผลิต	✓	✓	✓	✓
มีการใช้เครื่องมือเครื่องจักรที่ทันสมัย และเหมาะสมในการผลิตแร่ โดยมีเปอร์เซ็นต์การเก็บแร่ (% yield) สูงกว่าหรือเท่ากับมาตรฐานทั่วไปของเครื่องจักร และมีการนำโปรแกรมหรือเครื่องมือที่เหมาะสมมาใช้วางแผนในการผลิตแร่				
การใช้แร่อย่างคุ้มค่า ถูกต้องตามมูลค่าแร่ และสร้างมูลค่าเพิ่มให้กับทรัพยากรแร่	✓	✓	✓	-
เช่น ไม่ใช้หินอ่อน เพื่อเป็นหินอุตสาหกรรมก่อสร้าง การนำหินฝุ่นมาผ่านกระบวนการล้างเพื่อขายเป็นทราย หรือ การนำหินฝุ่นมาทำอิฐบล็อก				
การศึกษาหาวิธีนำของเสียจากกระบวนการผลิตมาใช้ประโยชน์อย่างคุ้มค่า	✓	✓	✓	✓
มีการนำของเสียจากกระบวนการผลิตมาใช้ประโยชน์อย่างคุ้มค่า และมีโครงการศึกษาหาวิธีนำของเสียจากกระบวนการผลิตมาใช้ประโยชน์อย่างคุ้มค่า				



## 6.1 การจัดทำกิจกรรมเกี่ยวกับการบริหารจัดการด้านการใช้ทรัพยากรแร่และวัสดุที่มาจากแร่



มีการจัดทำโครงการนำหินปูนที่มีคุณภาพต่ำแต่มีขนาดใหญ่มาใช้ให้เกิดประโยชน์



มีการนำหินปูนดินมาทำการล้างเพื่อใช้ทรัพยากรแร่อย่างคุ้มค่า

## 6.2 การใช้เทคโนโลยีในการผลิตแร่ที่เหมาะสม ลดการสูญเสียแร่ขณะทำการผลิต

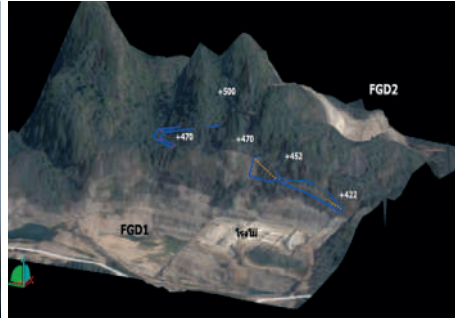
- มีการใช้เครื่องมือเครื่องจักรที่ทันสมัยและเหมาะสมในการผลิตแร่ โดยมีเปอร์เซ็นต์การเก็บแร่ (% yield) สูงกว่าหรือเท่ากับมาตรฐานทั่วไปของเครื่องจักร
- มีการนำโปรแกรมหรือเครื่องมือที่เหมาะสมมาใช้วางแผนในการผลิตแร่



มีการนำเทคโนโลยีที่ทันสมัยมาใช้เพื่อให้ได้ผลผลิตที่สูงขึ้น



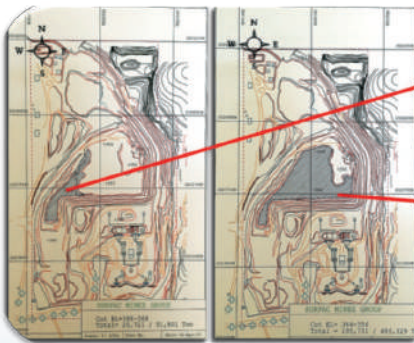
มีการใช้ CCTV ในการตรวจดูการทำงานของเครื่องจักร



มีการนำโปรแกรมมาใช้ในการออกแบบเหมือง

### 6.3 การใช้แร่อย่างคุ้มค่า ถูกต้องตามมูลค่าแร่ และสร้างมูลค่าเพิ่มให้กับทรัพยากรแร่

- ใช้แร่อย่างคุ้มค่า ถูกต้องตามมูลค่าแร่ เช่น ไม่ใช้หินอ่อนเพื่อเป็นหินอุตสาหกรรมก่อสร้าง เป็นต้น
- สร้างมูลค่าเพิ่มให้กับทรัพยากรแร่ เช่น นำหินอ่อนมาทำเฟอร์นิเจอร์ เป็นต้น



มีการผสมหินปูนที่มีค่า  $\text{CaCO}_3$  87-90% กับหินปูนที่มีค่า  $\text{CaCO}_3$  สูง เพื่อให้ได้หินปูนที่มีค่า  $\text{CaCO}_3$  เฉลี่ยเกิน 90%



การใช้แร่แอนไฮไดรต์ผสมแร่ยิปซัมเพื่อใช้ผสมซีเมนต์



การนำหินฝุ่นมาล้างเพื่อทำทราย

#### 6.4 การศึกษาหาวิธีนำของเสียจากกระบวนการผลิตมาใช้ประโยชน์อย่างคุ้มค่า

- มีการนำของเสียจากกระบวนการผลิตมาใช้ประโยชน์อย่างคุ้มค่า เช่น นำเศษหินอ่อนมาบดย่อยทำปูนขาวหรือการนำหินที่ไม่ได้คุณภาพมาผสมเพื่อทำปูนซีเมนต์
- มีโครงการศึกษาหาวิธีนำของเสียจากกระบวนการผลิตมาใช้ประโยชน์อย่างคุ้มค่า



นำหินคุณภาพต่ำมาสร้างมูลค่า





กากอุตสาหกรรมที่เกิดจากกระบวนการผลิตสามารถจำหน่ายออกต่างประเทศได้  
เพื่อนำแร่ไปใช้ให้เกิดประโยชน์สูงสุด



ศึกษาวิธีการนำของเสียจากกระบวนการผลิตมาใช้ให้เกิดประโยชน์สูงสุด





## เกณฑ์การให้คะแนนเหมืองแร่สีเขียว



เหมืองแร่สีเขียวเป็นมาตรฐานการประกอบการของอุตสาหกรรมเหมืองแร่และอุตสาหกรรมพื้นฐาน ที่ดำเนินธุรกิจอย่างเป็นมิตรกับสิ่งแวดล้อมและอยู่ร่วมกับสังคมอย่างมีความสุข โดยมีหลักเกณฑ์ 6 ด้าน ได้แก่

1. ความรับผิดชอบต่อสิ่งแวดล้อมและสังคมเป็นที่ตั้ง
2. การลด ป้องกัน และแก้ไขผลกระทบสิ่งแวดล้อม
3. การดูแลความปลอดภัยและสุขภาพอนามัยของพนักงานและชุมชนผู้อยู่อาศัยใกล้เคียง
4. การมีพื้นที่สีเขียวและทัศนียภาพเรียบร้อยสะอาดตา
5. ความโปร่งใสตรวจสอบได้
6. การใช้ทรัพยากรอย่างคุ้มค่า

มาตรฐานเหมืองแร่สีเขียวจะให้น้ำหนักในด้านการมีพื้นที่สีเขียวเรียบร้อยสะอาดตามากที่สุด เพื่อให้สอดคล้องกับชื่อของมาตรฐานที่เน้นความเป็นสีเขียวของสถานประกอบการ โดยให้คะแนนในหมวดนี้ 25 คะแนน และให้ความสำคัญกับด้านอื่นลดหลั่นลงไป ดังนี้ ความรับผิดชอบต่อสิ่งแวดล้อมและสังคมเป็นที่ตั้ง และการลด ป้องกัน และแก้ไขผลกระทบสิ่งแวดล้อม ซึ่งเป็นเกณฑ์ที่สนับสนุนด้านสิ่งแวดล้อม หรือความเป็นสีเขียว กำหนดให้คะแนนหมวดนี้ 20 คะแนน ส่วนด้านการดูแลความปลอดภัยและสุขภาพอนามัยของพนักงานและชุมชนผู้อยู่อาศัยใกล้เคียง กำหนดคะแนนให้หมวดนี้ 15 คะแนน ความโปร่งใสตรวจสอบได้ และการใช้ทรัพยากรอย่างคุ้มค่า กำหนดคะแนนให้หมวดนี้ หมวดละ 10 คะแนน เนื่องจากเป็นส่วนประกอบสนับสนุนการประกอบกิจการเหมืองแร่และอุตสาหกรรมพื้นฐานให้ยั่งยืน

เนื่องจากเหมืองแร่สีเขียว เป็นมาตรฐานที่ใช้กับสถานประกอบการที่อยู่ในความดูแลของกรมอุตสาหกรรมพื้นฐานและการเหมืองแร่ ได้แก่ เหมืองแร่ โรงงานโม่ บด หรือย่อยหิน โรงแต่งแร่ และโรงประกอบโลหกรรม ซึ่งสถานประกอบการดังกล่าว มีรูปแบบการดำเนินกิจกรรมที่แตกต่างกัน ดังนั้นการประเมินจึงอาจมีความแตกต่างกันด้วย

# ประเภทเหมืองแร่

หมวดที่ 1 มีความรับผิดชอบต่อสิ่งแวดล้อมและสังคมเป็นที่ตั้ง (20 คะแนน)

<b>1.1 การจัดทำความรับผิดชอบต่อธุรกิจสังคม (Corporate Social Responsibility (CSR)) (3 คะแนน)</b>
<ol style="list-style-type: none"><li>1. ได้รับการรับรองความรับผิดชอบต่อธุรกิจสังคม (Corporate Social Responsibility (CSR)) จากกรมอุตสาหกรรมพื้นฐานและการเหมืองแร่ หรือหน่วยงานอื่น</li><li>2. เข้าร่วมโครงการความรับผิดชอบต่อธุรกิจสังคม (Corporate Social Responsibility (CSR)) จากกรมอุตสาหกรรมพื้นฐานและการเหมืองแร่ หรือหน่วยงานอื่น</li></ol>
<b>1.2 ระบบรับเรื่องร้องเรียนและมีเจ้าหน้าที่รับผิดชอบในการตรวจสอบและแก้ไขปัญหา (5 คะแนน)</b>
<ol style="list-style-type: none"><li>1. มีการตั้งหน่วยงานด้านสิ่งแวดล้อมในสถานประกอบการอย่างชัดเจน</li><li>2. มีเจ้าหน้าที่ด้านสิ่งแวดล้อมประจำสำนักงาน</li><li>3. มีแผนงานหรือขั้นตอนในการรับเรื่องร้องเรียนและระบบตรวจสอบเป็นลายลักษณ์อักษร</li><li>4. กรณีมีเรื่องร้องเรียน สามารถแก้ไขได้ตามระบบที่ตั้งไว้</li></ol>
<b>1.3 ระบบตรวจสอบและชดเชยความเสียหายที่เกิดขึ้นจากการทำเหมืองอย่างเหมาะสมและเป็นธรรม (4 คะแนน)</b>
<ol style="list-style-type: none"><li>1. มีแผนงานหรือขั้นตอนในการตรวจสอบความเสียหายที่เกิดจากการทำเหมืองเป็นลายลักษณ์อักษร</li><li>2. มีเจ้าหน้าที่ประเมินและตรวจสอบความเสียหายที่ชัดเจน</li><li>3. กรณีการทำเหมืองก่อให้เกิดความเสียหาย ได้มีการชดเชยความเสียหายที่เกิดขึ้นอย่างทันท่วงที</li></ol>
<b>1.4 การดูแลสภาพแวดล้อมบริเวณสถานประกอบการ (5 คะแนน)</b>
<ol style="list-style-type: none"><li>1. กรณีที่เกิดปัญหามลพิษ มีการหยุดประกอบการในส่วนที่เกิดปัญหาดังกล่าวอย่างทันทีเมื่อได้รับคำสั่งจากทางราชการ หรือพบว่ามีการปล่อยมลพิษเกินมาตรฐาน</li><li>2. กรณีเกิดปัญหามลพิษ มีการปรับปรุงแก้ไขระบบกำจัดมลพิษให้อยู่ในสภาพสมบูรณ์ มีประสิทธิภาพก่อนเปิดดำเนินการต่อไป</li><li>3. กรณีเกิดความเสียหายต่อสิ่งแวดล้อม มีการฟื้นฟูสภาพแวดล้อมบริเวณที่ได้รับผลกระทบจากการดำเนินกิจการทันที</li></ol>
<b>1.5 การประสานความร่วมมือและช่วยเหลือชุมชนโดยรอบ (5 คะแนน)</b>
<ol style="list-style-type: none"><li>1. มีการประชาสัมพันธ์การดำเนินงานด้านสิ่งแวดล้อมให้ชุมชนรับทราบและมีการสร้างมวลชนสัมพันธ์เพื่อสร้างทัศนคติที่ดีต่อชุมชนใกล้เคียง</li><li>2. มีการจ้างแรงงานภายในจังหวัด</li><li>3. มีการร่วมกิจกรรมและให้ความช่วยเหลือชุมชนต่างๆ เช่น การพัฒนาชุมชน การบริจาคให้กับวัด หรือโรงเรียน การจัดกิจกรรมร่วมกับชุมชนในโอกาสต่างๆ เป็นต้น</li><li>4. มีการบูรณาการแผนการให้ความช่วยเหลือชุมชนกับองค์กรปกครองส่วนท้องถิ่นในพื้นที่ เพื่อให้การช่วยเหลือเป็นไปตามความต้องการของชุมชนมากที่สุด</li></ol>

## หมวดที่ 2 ลด ป้องกัน และแก้ไขผลกระทบสิ่งแวดล้อม (20 คะแนน)

<b>2.1 การจัดทำกิจกรรมเกี่ยวกับการบริหารจัดการสิ่งแวดล้อม (3 คะแนน)</b>
<ol style="list-style-type: none"> <li>1. ได้รับการรับรองมาตรฐาน ISO 14000 หรือ TPM</li> <li>2. จัดกิจกรรม 5 ส. และ Clean Technology</li> <li>3. สมัครหรืออยู่ระหว่างดำเนินการขอการรับรองมาตรฐานในข้อ 1)</li> <li>4. มีการจัดทำกิจกรรม 3 Rs (Reduce Reuse Recycle) และมีกิจกรรมที่เกี่ยวข้องกับการจัดการขยะ</li> </ol>
<b>2.2 การปฏิบัติตามแผนผังโครงการทำเหมืองอย่างเคร่งครัด ครอบคลุมและมีประสิทธิภาพ (5 คะแนน)</b>
<ol style="list-style-type: none"> <li>1. มีการใช้พื้นที่ส่วนต่างๆของเหมืองตามที่ระบุในแผนผังโครงการ</li> <li>2. ทิศทางการเดินทางหน้าเหมืองวิธีการและขั้นตอนการทำเหมืองเป็นไปตามแผนผังโครงการทำเหมือง</li> <li>3. เก็บกองถูกพื้นที่ พื้นที่เพียงพอ และกองมีเสถียรภาพ</li> <li>4. มีระบบระบายน้ำโดยรอบพื้นที่ น้ำเสียต้องได้รับการบำบัดก่อนหมุนเวียนใช้หรือปล่อยออกสู่สิ่งแวดล้อม</li> <li>5. คันดินของบ่อดักตะกอนมีเสถียรภาพและตัวบ่อต้องมีความจุเพียงพอกับปริมาณน้ำเข้าออกในทุกฤดูกาล</li> </ol>
<b>2.3 การปฏิบัติตามมาตรการป้องกันและแก้ไขผลกระทบสิ่งแวดล้อมอย่างเคร่งครัด ครอบคลุมและมีประสิทธิภาพ (5 คะแนน)</b>
<ol style="list-style-type: none"> <li>1. มีเอกสารผลการตรวจสอบจากเจ้าหน้าที่แสดงให้เห็นว่ามีการปฏิบัติตามมาตรการป้องกันและแก้ไขผลกระทบสิ่งแวดล้อมครบถ้วนทุกข้อและมีประสิทธิภาพ หรือได้รับรางวัล EIA Award</li> <li>2. มีการทำเหมืองแบบขั้นบันไดที่มีเสถียรภาพ และมีความปลอดภัย</li> <li>3. มีการทำเหมืองถูกต้องตามวิธีการที่กำหนดในแผนผังโครงการทำเหมือง</li> <li>4. มีการปฏิบัติตามมาตรการป้องกันและแก้ไขผลกระทบสิ่งแวดล้อมที่สำคัญ ได้แก่ มีระบบการลดและขจัดมลพิษ มีการป้องกันมลพิษไม่ให้ออกสู่ภายนอก</li> <li>5. มีการฟื้นฟูพื้นที่และรายงานให้หน่วยงานที่เกี่ยวข้องทราบ</li> </ol>
<b>2.4 การติดตามตรวจสอบและเฝ้าระวังคุณภาพสิ่งแวดล้อมอย่างต่อเนื่องและครบถ้วนตามข้อกำหนด (4 คะแนน)</b>
<ol style="list-style-type: none"> <li>1. มีการตรวจวัดคุณภาพสิ่งแวดล้อมและรายงานผลให้หน่วยงานที่เกี่ยวข้องทราบ ตรงตามที่กำหนดในมาตรการป้องกันและแก้ไขผลกระทบสิ่งแวดล้อม</li> <li>2. ผลการตรวจวัดคุณภาพสิ่งแวดล้อมอยู่ในเกณฑ์มาตรฐานที่กำหนด</li> </ol>
<b>2.5 การใช้ระบบกำจัดมลพิษอย่างต่อเนื่องและมีประสิทธิภาพ ตลอดจนศึกษาและนำเทคโนโลยีใหม่ๆ มาปรับปรุงระบบอย่างสม่ำเสมอ (3 คะแนน)</b>
<ol style="list-style-type: none"> <li>1. มีและใช้ระบบกำจัดมลพิษที่ได้มาตรฐาน</li> <li>2. มีสถิติหรือหลักฐานแสดงถึงการเปิดระบบกำจัดมลพิษอย่างต่อเนื่องทุกครั้งที่เกิดดำเนินการ</li> <li>3. มีการศึกษาและนำเทคโนโลยีใหม่ๆมาใช้ในระบบป้องกันและขจัดมลพิษ</li> <li>4. มีประวัติการพัฒนาและปรับปรุงระบบป้องกันและกำจัดมลพิษอย่างสม่ำเสมอ</li> </ol>

## หมวดที่ 3 ดูแลความปลอดภัยและสุขภาพอนามัยของคนงานและชุมชนผู้อยู่อาศัยใกล้เคียง (15 คะแนน)

<b>3.1 การจัดทำกิจกรรมเกี่ยวกับการบริหารจัดการด้านความปลอดภัย (2 คะแนน)</b>
<ol style="list-style-type: none"> <li>1. ได้รับการรับรองมาตรฐาน TIS/OHSAS 18001 , มรท. 8001</li> <li>2. ได้รับการรับรองโครงการสถานที่ทำงานน่าอยู่ น่าทำงาน ของกรมอนามัย หรือ สถานประกอบการดีเด่นด้านความปลอดภัย อาชีวอนามัย และสภาพแวดล้อมในการทำงานระดับจังหวัด</li> <li>3. สมัครหรืออยู่ระหว่างดำเนินการขอการรับรองมาตรฐานในข้อ 1)</li> </ol>
<b>3.2 ระบบการจัดการด้านความปลอดภัยในการทำเหมือง (5 คะแนน)</b>
<ol style="list-style-type: none"> <li>1. มีนโยบายและแผนด้านความปลอดภัย</li> <li>2. มีการประเมินความเสี่ยงและการป้องกันอันตราย</li> <li>3. มีการฝึกอบรมและกิจกรรมด้านความปลอดภัย</li> <li>4. มีเอกสารและข้อมูลด้านความปลอดภัย</li> <li>5. มีผู้รับผิดชอบด้านความปลอดภัยเป็นบุคคลหรือแผนก/คณะกรรมการตามขนาดองค์กร (จป.)</li> <li>6. เกี่ยวกับวิธีการทำเหมือง ได้แก่ การทำเหมืองแบบชั้นบันได ความปลอดภัยหน้าเหมือง</li> <li>7. การใช้วัตถุระเบิดในการทำเหมือง ได้แก่ ใบอนุญาต มีวิศวกรควบคุม</li> <li>8. ถนนภายในบ่อเหมืองหรือหน้างาน ได้แก่ ความกว้างถนน ความเรียบร้อยของถนน</li> <li>9. ระบบการขนส่งประเภทอื่นๆ ได้แก่ สายพานลำเลียง ป้ายเตือนต่างๆ</li> <li>10. คันทำนบกักเก็บเศษเปลือกดินและมูลดินทรายและกองมูลดินทราย</li> <li>11. เครื่องจักรในการทำเหมือง ได้แก่ สภาพเครื่องจักร การซ่อมบำรุง</li> <li>12. มีมาตรการอบรม Sub-Contractor</li> </ol>
<b>3.3 ระบบการจัดการด้านความปลอดภัยส่วนบุคคล (3 คะแนน)</b>
<ol style="list-style-type: none"> <li>1. อุปกรณ์ป้องกันภัยส่วนบุคคล ได้แก่ หมวกนิรภัย แวนตา หน้ากาก ฯลฯ</li> <li>2. อุปกรณ์ป้องกันภัยเครื่องจักร ได้แก่ อุปกรณ์ปิดคลุมเครื่องจักรส่วนที่มีความเสี่ยง การจัดเก็บเชื้อเพลิง</li> <li>3. อุปกรณ์ป้องกันภัยในสถานที่ปฏิบัติงาน ได้แก่ อุปกรณ์ดับเพลิง ระบบไฟฟ้า โครงสร้างอาคาร</li> </ol>
<b>3.4 ระบบความปลอดภัยด้านอาชีวอนามัยและสุขภาพพนักงาน (3 คะแนน)</b>
<ol style="list-style-type: none"> <li>1. สิ่งแวดล้อมสถานประกอบการ ได้แก่ แสงสว่าง พื้นที่ทำงานสะอาด มีสิ่งรองรับปฏิภูล ไม่มีเสียงรบกวน</li> <li>2. สิ่งอำนวยความสะดวกสถานประกอบการ ได้แก่ มีการจัดหาที่พัก ห้องน้ำ น้ำดื่ม</li> <li>3. อุปกรณ์ปฐมพยาบาลสำหรับจัดส่งผู้ป่วยและมาตรการเคลื่อนย้ายผู้ป่วยในกรณีฉุกเฉิน ได้แก่ ห้องพยาบาล เตียงพยาบาล รถฉุกเฉินเพื่อเคลื่อนย้ายผู้ป่วย</li> <li>4. การตรวจสุขภาพพนักงานประจำปีหรือตามที่กำหนดในมาตรการป้องกันแก้ไขผลกระทบสิ่งแวดล้อม</li> </ol>
<b>3.5 ระบบตรวจสอบสุขภาพอนามัยของชุมชนที่อาศัยข้างเคียง (2 คะแนน)</b>
<ol style="list-style-type: none"> <li>1. มีการสนับสนุนส่งเสริมให้มีการตรวจสุขภาพอนามัยประชาชนบริเวณใกล้เคียงประจำปี</li> <li>2. จัดทำโครงการตรวจสุขภาพประชาชนมีการบูรณาการแผนการให้ความช่วยเหลือชุมชนกับองค์กรปกครองส่วนท้องถิ่นในพื้นที่ เพื่อให้การช่วยเหลือเป็นไปตามความต้องการของชุมชนมากที่สุด</li> </ol>



## หมวดที่ 4 มีพื้นที่สีเขียวและทัศนียภาพเรียบร้อยสะอาดตา (25 คะแนน)

<p><b>4.1 การเปิดการทำเหมืองเฉพาะบริเวณที่มีแร่เท่านั้น บริเวณอื่นที่ไม่ทำเหมืองต้องรักษาดินไม้ให้มีสภาพเดิม (5 คะแนน)</b></p>
<ol style="list-style-type: none"> <li>1. เปิดการทำเหมืองเฉพาะบริเวณที่มีแร่เท่านั้น หลีกเลี่ยงการตัดต้นไม้ให้มากที่สุด</li> <li>2. บริเวณที่ไม่มีการทำเหมืองมีการรักษาสภาพพันธุ์ไม้ให้อยู่ในสภาพเดิมหรือมีการปลูกต้นไม้เสริม</li> <li>3. มีระบบควบคุมดูแลไม่ให้พนักงานเหมืองหรือชาวบ้านเข้ามาตัดฟันต้นไม้บริเวณเขตประทานบัตร</li> </ol>
<p><b>4.2 การปรับปรุงภูมิทัศน์บริเวณสำนักงาน เส้นทางขนส่งแร่ ให้เป็นพื้นที่สีเขียวดูเรียบร้อยสะอาดตา (6 คะแนน)</b></p>
<ol style="list-style-type: none"> <li>1. มีการปรับปรุงภูมิทัศน์บริเวณสำนักงาน</li> <li>2. มีการปลูกต้นไม้บริเวณเส้นทางขนส่งแร่</li> <li>3. มีการจัดแต่งสวน หรือปลูกต้นไม้บริเวณพื้นที่ว่างของสำนักงาน</li> </ol>
<p><b>4.3 การปลูกต้นไม้บริเวณขอบเขตประกอบการ โดยเฉพาะบริเวณที่สามารถเห็นได้จากเส้นทางสาธารณะ เพื่อป้องกันปัญหาทัศนียภาพ (7 คะแนน)</b></p>
<ol style="list-style-type: none"> <li>1. มีการปลูกต้นไม้บริเวณโดยรอบเขตประทานบัตร</li> <li>2. มีการปลูกต้นไม้บริเวณริมเส้นทางเพื่อบดบังการมองเห็นจากทางสาธารณะ</li> <li>3. มีการปลูกต้นไม้บริเวณพื้นที่ว่างหรือพื้นที่กันเขตห้ามทำเหมืองแร่</li> </ol>
<p><b>4.4 แผนและผลการฟื้นฟูพื้นที่ที่ผ่านการทำเหมืองแร่แล้ว (7 คะแนน)</b></p>
<ol style="list-style-type: none"> <li>1. มีแผนและผลการฟื้นฟูพื้นที่ที่ผ่านการทำเหมืองแร่แล้ว พร้อมทั้งรายงานให้หน่วยงานที่เกี่ยวข้องทราบ</li> <li>2. มีการจัดตั้งกองทุน หรือจัดเตรียมงบประมาณสำหรับการฟื้นฟูพื้นที่ที่ผ่านการทำเหมืองแร่แล้ว</li> <li>3. มีการจัดตั้งหน่วยงานหรือกลุ่มบุคคลเพื่อทำหน้าที่ฟื้นฟูพื้นที่</li> </ol>

## หมวดที่ 5 โปรงใส่ตรวจสอบได้ (10 คะแนน)

<b>5.1 การเผยแพร่ข้อมูลที่เกี่ยวข้องกับการทำเหมืองให้สาธารณชนรับทราบ (3 คะแนน)</b>
<ol style="list-style-type: none"> <li>มีการติดป้ายแสดง ขอบเขตประทานบัตร และแสดงการได้รับอนุญาตให้เข้าใช้ประโยชน์พื้นที่จากทางราชการ เช่น เลขประทานบัตร ใบอนุญาตใช้พื้นที่ป่าไม้ เป็นต้น</li> <li>มีการจัดทำวารสาร สื่อสิ่งพิมพ์เผยแพร่ต่อสาธารณชน ได้แก่ ประชาสัมพันธ์กิจกรรมของบริษัท การส่งเสริมความรู้ด้านแร่และการนำไปใช้ประโยชน์</li> <li>มีการจัดนิทรรศการเผยแพร่ความรู้ในโอกาสสำคัญของส่วนราชการ</li> </ol>
<b>5.2 การประชาสัมพันธ์ข้อมูลด้านสิ่งแวดล้อมให้ประชาชนในพื้นที่รับทราบ (4 คะแนน)</b>
<ol style="list-style-type: none"> <li>มีการติดป้ายประชาสัมพันธ์ข้อมูลคุณภาพสิ่งแวดล้อมบริเวณชุมชนหรือองค์กรปกครองส่วนท้องถิ่นที่ตั้งอยู่ใกล้เคียง</li> <li>มีการประชาสัมพันธ์การดำเนินงานด้านสิ่งแวดล้อมตามสื่อสิ่งพิมพ์ โทรทัศน์ หรืออินเทอร์เน็ต</li> <li>หากสามารถเชื่อมต่อข้อมูลภาพหรือคุณภาพสิ่งแวดล้อมมายังกรมอุตสาหกรรมพื้นฐานและการเหมืองแร่จะได้คะแนนพิเศษ</li> </ol>
<b>5.3 ความพร้อมให้เจ้าหน้าที่ตรวจสอบได้ตลอดเวลา (3 คะแนน)</b>
มีเจ้าหน้าที่ด้านสิ่งแวดล้อมประจำเพื่อให้ข้อมูลกับเจ้าหน้าที่ที่มาตรวจสอบ

## หมวดที่ 6 ใช้ทรัพยากรอย่างคุ้มค่า (10 คะแนน)

<b>6.1 การจัดทำกิจกรรมเกี่ยวกับการบริหารจัดการด้านการใช้ทรัพยากรแร่และวัสดุที่มาจากรแร่ (3 คะแนน)</b>
<ol style="list-style-type: none"> <li>มีการจัดทำกิจกรรมเกี่ยวกับการบริหารจัดการด้านการใช้ทรัพยากรแร่และวัสดุที่มาจากรแร่</li> </ol>
<b>6.2 การใช้เทคโนโลยีในการผลิตแร่ที่เหมาะสมลดการสูญเสียแร่ขณะทำการผลิต (3 คะแนน)</b>
<ol style="list-style-type: none"> <li>มีการใช้เครื่องมือเครื่องจักรที่ทันสมัยและเหมาะสมในการผลิตแร่ โดยมีเปอร์เซ็นต์การเก็บแร่ (% yield) สูงกว่าหรือเท่ากับมาตรฐานทั่วไปของเครื่องจักร</li> <li>มีการนำโปรแกรมหรือเครื่องมือที่เหมาะสมมาใช้วางแผนในการผลิตแร่</li> </ol>
<b>6.3 การใช้แร่อย่างคุ้มค่า ถูกต้องตามมูลค่าแร่ และสร้างมูลค่าเพิ่มให้กับทรัพยากรแร่ (3 คะแนน)</b>
<ol style="list-style-type: none"> <li>ใช้แร่อย่างคุ้มค่า ถูกต้องตามมูลค่าแร่ เช่น ไม่ใช้หินอ่อนเพื่อเป็นหินอุตสาหกรรมก่อสร้าง เป็นต้น</li> <li>สร้างมูลค่าเพิ่มให้กับทรัพยากรแร่ เช่น นำหินอ่อนมาทำเฟอร์นิเจอร์ เป็นต้น</li> </ol>
<b>6.4 การศึกษาหาวิธีนำของเสียจากกระบวนการผลิตมาใช้ประโยชน์อย่างคุ้มค่า (1 คะแนน)</b>
<ol style="list-style-type: none"> <li>มีการนำของเสียจากกระบวนการผลิตมาใช้ประโยชน์อย่างคุ้มค่า เช่น นำเศษหินอ่อนมาบดย่อย ทำปูนขาว หรือการนำหินที่ไม่ได้คุณภาพมาผสมเพื่อผลิตปูนซีเมนต์ เป็นต้น</li> <li>มีโครงการศึกษาหาวิธีนำของเสียจากกระบวนการผลิตมาใช้ประโยชน์อย่างคุ้มค่า</li> </ol>

# ประเภทโรงงานไม่ บด หรือย่อยหิน

หมวดที่ 1 มีความรับผิดชอบต่อสิ่งแวดล้อมและสังคมเป็นที่ตั้ง (20 คะแนน)

<b>1.1 การจัดทำความรับผิดชอบต่อธุรกิจสังคม (Corporate Social Responsibility (CSR)) (3 คะแนน)</b>
<ol style="list-style-type: none"><li>1. ได้รับการรับรองความรับผิดชอบต่อธุรกิจสังคม (Corporate Social Responsibility (CSR)) จากกรมอุตสาหกรรมพื้นฐานและการเหมืองแร่ หรือหน่วยงานอื่น</li><li>2. เข้าร่วมโครงการความรับผิดชอบต่อธุรกิจสังคม (Corporate Social Responsibility (CSR)) จากกรมอุตสาหกรรมพื้นฐานและการเหมืองแร่ หรือหน่วยงานอื่น</li></ol>
<b>1.2 ระบบรับเรื่องร้องเรียนและมีเจ้าหน้าที่รับผิดชอบในการตรวจสอบและแก้ไขปัญหา (5 คะแนน)</b>
<ol style="list-style-type: none"><li>1. มีการตั้งหน่วยงานด้านสิ่งแวดล้อมในสถานประกอบการอย่างชัดเจน</li><li>2. มีเจ้าหน้าที่ด้านสิ่งแวดล้อมประจำสำนักงาน</li><li>3. มีแผนงานหรือขั้นตอนในการรับเรื่องร้องเรียนและระบบตรวจสอบเป็นลายลักษณ์อักษร</li><li>4. กรณีมีเรื่องร้องเรียน สามารถแก้ไขได้ตามระบบที่ตั้งไว้</li></ol>
<b>1.3 ระบบตรวจสอบและชดเชยความเสียหายที่เกิดขึ้นจากการทำเหมืองอย่างเหมาะสมและเป็นธรรม (4 คะแนน)</b>
<ol style="list-style-type: none"><li>1. มีแผนงานหรือขั้นตอนในการตรวจสอบความเสียหายที่เกิดจากการทำเหมืองเป็นลายลักษณ์อักษร</li><li>2. มีเจ้าหน้าที่ประเมินและตรวจสอบความเสียหายที่ชัดเจน</li><li>3. กรณีการทำเหมืองก่อให้เกิดความเสียหาย ได้มีการชดเชยความเสียหายที่เกิดขึ้นอย่างทันที่</li></ol>
<b>1.4 การดูแลสภาพแวดล้อมบริเวณสถานประกอบการ (5 คะแนน)</b>
<ol style="list-style-type: none"><li>1. กรณีที่เกิดปัญหามลพิษ มีการหยุดประกอบการในส่วนที่เกิดปัญหาดังกล่าวอย่างทันทีเมื่อได้รับคำสั่งจากราชการ หรือพบว่ามีการปล่อยมลพิษเกินมาตรฐาน</li><li>2. กรณีเกิดปัญหามลพิษ มีการปรับปรุงแก้ไขระบบกำจัดมลพิษให้อยู่ในสภาพสมบูรณ์ มีประสิทธิภาพก่อนเปิดดำเนินการต่อไป</li><li>3. กรณีเกิดความเสียหายต่อสิ่งแวดล้อม มีการฟื้นฟูสภาพแวดล้อมบริเวณที่ได้รับความเสียหายจากการดำเนินกิจการทันที</li></ol>
<b>1.5 การประสานความร่วมมือและช่วยเหลือชุมชนโดยรอบ (5 คะแนน)</b>
<ol style="list-style-type: none"><li>1. มีการประชาสัมพันธ์การดำเนินงานด้านสิ่งแวดล้อมให้ชุมชนรับทราบและมีการสร้างมวลชนสัมพันธ์เพื่อสร้างทัศนคติที่ดีต่อชุมชนใกล้เคียง</li><li>2. มีการจ้างแรงงานภายในจังหวัด</li><li>3. มีการร่วมกิจกรรมและให้ความช่วยเหลือชุมชนต่างๆ เช่น การพัฒนาชุมชน การบริจาคให้กับวัด หรือโรงเรียน การจัดกิจกรรมร่วมกับชุมชนในโอกาสต่างๆ เป็นต้น</li><li>4. มีการบูรณาการแผนการให้ความช่วยเหลือชุมชนกับองค์กรปกครองส่วนท้องถิ่นในพื้นที่ เพื่อให้การช่วยเหลือเป็นไปตามความต้องการของชุมชนมากที่สุด</li></ol>

## หมวดที่ 2 ลด ป้องกัน และแก้ไขผลกระทบสิ่งแวดล้อม (20 คะแนน)

<b>2.1 การจัดทำกิจกรรมเกี่ยวกับการบริหารจัดการสิ่งแวดล้อม (3 คะแนน)</b>
<ol style="list-style-type: none"> <li>1. ได้รับการรับรองมาตรฐาน ISO 14000 หรือ TPM</li> <li>2. จัดกิจกรรม 5 ส. และ Clean Technology</li> <li>3. สมัครงหรืออยู่ระหว่างดำเนินการขอการรับรองมาตรฐานในข้อ 1)</li> <li>4. มีการจัดทำกิจกรรม 3 Rs (Reduce Reuse Recycle) และมีกิจกรรมที่เกี่ยวข้องกับการจัดการขยะ</li> </ol>
<b>2.2 การปฏิบัติตามมาตรการป้องกันและแก้ไขผลกระทบสิ่งแวดล้อมอย่างเคร่งครัด ครบถ้วนและมีประสิทธิภาพ (6 คะแนน)</b>
<ol style="list-style-type: none"> <li>1. มีเอกสารผลการตรวจสอบจากเจ้าหน้าที่แสดงให้เห็นว่ามีการปฏิบัติตามมาตรการป้องกันและแก้ไขผลกระทบสิ่งแวดล้อมเกี่ยวกับโรงงานไม่ บด หรือย่อยหิน ครบถ้วนทุกข้อและมีประสิทธิภาพ หรือได้รับรางวัล EIA Monitoring Award</li> <li>2. มีการปฏิบัติตามประกาศกรมอุตสาหกรรมพื้นฐานและการเหมืองแร่ เรื่อง ให้โรงงานไม่ บดหรือย่อยหิน มีระบบป้องกันผลกระทบสิ่งแวดล้อม ลงวันที่ 12 มกราคม 2548</li> <li>3. มีการปฏิบัติตามมาตรการป้องกันและแก้ไขผลกระทบสิ่งแวดล้อมที่สำคัญ ได้แก่ มีระบบการลด และขจัดมลพิษ มีการป้องกันมลพิษไม่ให้ออกสู่ภายนอก</li> <li>4. มีการฟื้นฟูพื้นที่โดยรอบ ได้แก่ การปลูกต้นไม้รอบเขตโรงโม่หิน</li> </ol>
<b>2.3 การติดตามตรวจสอบและเฝ้าระวังคุณภาพสิ่งแวดล้อมอย่างต่อเนื่องและครบถ้วนตามข้อกำหนด (6 คะแนน)</b>
<ol style="list-style-type: none"> <li>1. มีการตรวจวัดคุณภาพสิ่งแวดล้อมและรายงานผลให้หน่วยงานที่เกี่ยวข้องทราบ ตรงตามที่กำหนดในมาตรการป้องกันและแก้ไขผลกระทบสิ่งแวดล้อม</li> <li>2. ผลการตรวจวัดฝุ่นที่จุดกำเนิด (Opacity) อยู่ในเกณฑ์มาตรฐานที่กำหนด</li> <li>3. ผลการตรวจวัดคุณภาพสิ่งแวดล้อมอยู่ในเกณฑ์มาตรฐานที่กำหนด</li> </ol>
<b>2.4 การใช้ระบบกำจัดมลพิษอย่างต่อเนื่องและมีประสิทธิภาพ (4 คะแนน)</b>
<ol style="list-style-type: none"> <li>1. มีและใช้ระบบกำจัดมลพิษที่ได้มาตรฐาน</li> <li>2. มีสถิติหรือหลักฐานแสดงถึงการเปิดระบบกำจัดมลพิษอย่างต่อเนื่องทุกครั้งที่ดำเนินการ เช่น มิเตอร์น้ำในระบบกำจัดฝุ่น โดยมีการจดบันทึกเป็นประจำ</li> <li>3. มีการศึกษาและนำเทคโนโลยีใหม่ๆมาใช้ในระบบป้องกันและขจัดมลพิษ</li> <li>4. มีระบบลานล้างล้อหรือระบบล้างล้อรถบรรทุกหินที่ได้มาตรฐาน</li> <li>5. มีประวัติการพัฒนาและปรับปรุงระบบป้องกันและกำจัดมลพิษอย่างสม่ำเสมอ</li> </ol>



## หมวดที่ 3 ดูแลความปลอดภัยและสุขภาพอนามัยของคนงานและชุมชนผู้อยู่อาศัยใกล้เคียง (15 คะแนน)

<p><b>3.1 การจัดทำกิจกรรมเกี่ยวกับการบริหารจัดการด้านความปลอดภัย (2 คะแนน)</b></p> <ol style="list-style-type: none"> <li>1. ได้รับการรับรองมาตรฐาน TIS/OHSAS 18001 , มรท. 8001</li> <li>2. ได้รับการรับรองโครงการสถานที่ทำงานน่าอยู่ น่าทำงาน ของกรมอนามัย หรือ สถานประกอบการดีเด่นด้านความปลอดภัย อาชีวอนามัย และสภาพแวดล้อมในการทำงานระดับจังหวัด</li> <li>3. สมัครงหรืออยู่ระหว่างดำเนินการขอการรับรองมาตรฐานในข้อ 1)</li> </ol>
<p><b>3.2 ระบบการจัดการด้านความปลอดภัยในกระบวนการผลิต (5 คะแนน)</b></p> <ol style="list-style-type: none"> <li>1. มีนโยบายและแผนด้านความปลอดภัย</li> <li>2. มีการประเมินความเสี่ยงและการป้องกันอันตราย</li> <li>3. มีการฝึกอบรมและกิจกรรมด้านความปลอดภัย</li> <li>4. มีเอกสารและข้อมูลด้านความปลอดภัย</li> <li>5. มีผู้รับผิดชอบด้านความปลอดภัยเป็นบุคคลหรือแผนก/คณะกรรมการตามขนาดองค์กร (จป.)</li> </ol>
<p><b>3.3 ระบบการจัดการด้านความปลอดภัยส่วนบุคคล (3 คะแนน)</b></p> <ol style="list-style-type: none"> <li>1. อุปกรณ์ป้องกันภัยส่วนบุคคล ได้แก่ หมวกนิรภัย แวนตา หน้ากาก ฯลฯ</li> <li>2. อุปกรณ์ป้องกันภัยเครื่องจักร ได้แก่ อุปกรณ์ปิดคลุมเครื่องจักรส่วนที่มีความเสี่ยง การจัดเก็บเชื้อเพลิง</li> <li>3. อุปกรณ์ป้องกันภัยในสถานที่ปฏิบัติงาน ได้แก่ อุปกรณ์ดับเพลิง ระบบไฟฟ้า โครงสร้างอาคาร</li> </ol>
<p><b>3.4 ระบบความปลอดภัยด้านอาชีวอนามัยและสุขภาพพนักงาน (3 คะแนน)</b></p> <ol style="list-style-type: none"> <li>1. สิ่งแวดล้อมสถานประกอบการ ได้แก่ แสงสว่าง พื้นที่ทำงานสะอาด มีสิ่งรองรับปฏิบัติ ไม่มีเสียงรบกวน</li> <li>2. สิ่งอำนวยความสะดวกสถานประกอบการ ได้แก่ มีการจัดหาที่พัก ห้องน้ำ น้ำดื่ม</li> <li>3. อุปกรณ์ปฐมพยาบาลสำหรับจัดส่งผู้ป่วยและมาตรการเคลื่อนย้ายผู้ป่วยในกรณีฉุกเฉิน ได้แก่ ห้องพยาบาล เตียงพยาบาล รถฉุกเฉินเพื่อเคลื่อนย้ายผู้ป่วย</li> <li>4. การตรวจสุขภาพพนักงานประจำปีหรือตามที่กำหนดในมาตรการป้องกันแก้ไขผลกระทบสิ่งแวดล้อม</li> </ol>
<p><b>3.5 ระบบตรวจสอบสุขภาพอนามัยของชุมชนที่อาศัยข้างเคียง (2 คะแนน)</b></p> <ol style="list-style-type: none"> <li>1. มีการสนับสนุนส่งเสริมให้มีการตรวจสุขภาพอนามัยประชาชนบริเวณใกล้เคียงประจำปี</li> <li>2. จัดทำโครงการตรวจสุขภาพประชาชน</li> </ol>

## หมวดที่ 4 มีพื้นที่สีเขียวและทัศนียภาพเรียบร้อยสะอาดตา (25 คะแนน)

<b>4.1 การปรับปรุงภูมิทัศน์บริเวณสำนักงาน เส้นทางขนส่งแร่ ฯลฯ ให้เป็นพื้นที่สีเขียวน้อย (8 คะแนน)</b>
<ol style="list-style-type: none"><li>1. มีการปรับปรุงภูมิทัศน์บริเวณสำนักงาน</li><li>2. มีการปลูกต้นไม้บริเวณเส้นทางขนส่งแร่</li><li>3. มีการจัดแต่งสวน หรือปลูกต้นไม้บริเวณพื้นที่ว่างของสำนักงาน</li></ol>
<b>4.2 การปลูกต้นไม้บริเวณขอบเขตประกอบการ โดยเฉพาะบริเวณที่สามารถเห็นได้จากเส้นทางสาธารณะ เพื่อป้องกันปัญหาทัศนียภาพ (9 คะแนน)</b>
<ol style="list-style-type: none"><li>1. มีการปลูกต้นไม้บริเวณโดยรอบเขตโรงโม่หิน</li><li>2. มีการปลูกต้นไม้บริเวณริมเส้นทางเพื่อป้องกันการมองเห็นจากทางสาธารณะ</li><li>3. มีการปลูกต้นไม้บริเวณพื้นที่ว่างหรือพื้นที่ที่ไม่ใช่ประโยชน์ใดๆ</li></ol>
<b>4.3 แผนการดูแลรักษาพื้นที่สีเขียวให้สามารถป้องกันผลกระทบสิ่งแวดล้อมได้ (8 คะแนน)</b>
<ol style="list-style-type: none"><li>1. มีแผนการดูแลพื้นที่โรงโม่หิน</li><li>2. มีการจัดเตรียมงบประมาณสำหรับการปรับปรุงดูแลพื้นที่โรงโม่หิน</li><li>3. มีการจัดตั้งหน่วยงานหรือกลุ่มบุคคลเพื่อทำหน้าที่บำรุงรักษาพื้นที่สีเขียว</li></ol>

## หมวดที่ 5 โปรงใสตรวจสอบได้ (10 คะแนน)

<b>5.1 การเผยแพร่ข้อมูลที่เกี่ยวข้องกับการทำเหมืองให้สาธารณชนรับทราบ (3 คะแนน)</b>
<ol style="list-style-type: none"><li>1. มีการติดป้ายแสดง ขอบเขตโรงแต่งแร่ และแสดงการได้รับอนุญาตให้เข้าใช้ประโยชน์พื้นที่จากทางราชการ เช่น เลขประทานบัตร ใบอนุญาตใช้พื้นที่ป่าไม้ เป็นต้น</li><li>2. มีการจัดทวารสาร สื่อสิ่งพิมพ์เผยแพร่ต่อสาธารณชน ได้แก่ ประชาสัมพันธ์กิจกรรมของบริษัท การส่งเสริมความรู้ด้านแร่และการนำไปใช้ประโยชน์</li><li>3. มีการจัดนิทรรศการเผยแพร่ความรู้ในโอกาสสำคัญของส่วนราชการ</li></ol>
<b>5.2 การประชาสัมพันธ์ข้อมูลด้านสิ่งแวดล้อมให้ประชาชนในพื้นที่รับทราบ (4 คะแนน)</b>
<ol style="list-style-type: none"><li>1. มีการติดป้ายประชาสัมพันธ์ข้อมูลคุณภาพสิ่งแวดล้อมบริเวณชุมชนหรือองค์กรปกครองส่วนท้องถิ่นที่ตั้งอยู่ใกล้เคียง</li><li>2. มีการประชาสัมพันธ์การดำเนินงานด้านสิ่งแวดล้อมตามสื่อสิ่งพิมพ์ โทรทัศน์ หรืออินเทอร์เน็ต</li><li>3. หากสามารถเชื่อมต่อข้อมูลภาพหรือคุณภาพสิ่งแวดล้อมมาอย่างกรมอุตสาหกรรมพื้นฐานและการเหมืองแร่จะได้คะแนนพิเศษ</li></ol>
<b>5.3 ความพร้อมให้เจ้าหน้าที่ตรวจสอบได้ตลอดเวลา (3 คะแนน)</b>
มีเจ้าหน้าที่ด้านสิ่งแวดล้อมประจำเพื่อให้ข้อมูลกับเจ้าหน้าที่ที่มาตรวจสอบ

## หมวดที่ 6 ใช้ทรัพยากรแร่อย่างคุ้มค่า (10 คะแนน)

<b>6.1 การจัดทำกิจกรรมเกี่ยวกับการบริหารจัดการด้านการใช้ทรัพยากรแร่และวัสดุที่มาจากรแร่ (4 คะแนน)</b>
1. มีการจัดทำกิจกรรมเกี่ยวกับการบริหารจัดการด้านการใช้ทรัพยากรแร่และวัสดุที่มาจากรแร่
<b>6.2 การใช้เทคโนโลยีในการผลิตแร่ที่เหมาะสม ลดการสูญเสียแร่ขณะทำการผลิต (3 คะแนน)</b>
1. มีการใช้เครื่องมือเครื่องจักรที่ทันสมัยและเหมาะสมในการโม่บดหรือย่อยหิน
2. มีการปรับปรุงเครื่องจักร ระบบการผลิตเพื่อลดการสูญเสียแร่ โดยมีเปอร์เซ็นต์การเก็บแร่ (% yield) สูงกว่าหรือเท่ากับมาตรฐานทั่วไปของเครื่องจักร
<b>6.3 การใช้แร่อย่างคุ้มค่า ถูกต้องตามมูลค่าแร่ และสร้างมูลค่าเพิ่มให้กับทรัพยากรแร่ (3 คะแนน)</b>
1. มีการนำของเสียจากกระบวนการผลิตมาใช้ประโยชน์อย่างคุ้มค่า เช่น นำฝุ่นมาผสมเป็นผลิตภัณฑ์ เป็นต้น
2. มีโครงการศึกษาหาวิธีนำของเสียจากกระบวนการผลิตมาใช้ประโยชน์อย่างคุ้มค่า

# ประเภทโรงแต่งแร่

หมวดที่ 1 มีความรับผิดชอบต่อสิ่งแวดล้อมและสังคมเป็นที่ตั้ง (20 คะแนน)

<b>1.1 การจัดทำความรับผิดชอบต่อธุรกิจสังคม (Corporate Social Responsibility (CSR)) (3 คะแนน)</b>
<ol style="list-style-type: none"><li>1. ได้รับการรับรองความรับผิดชอบต่อธุรกิจสังคม (Corporate Social Responsibility (CSR)) จากกรมอุตสาหกรรมพื้นฐานและการเหมืองแร่ หรือหน่วยงานอื่น</li><li>2. เข้าร่วมโครงการความรับผิดชอบต่อธุรกิจสังคม (Corporate Social Responsibility (CSR)) จากกรมอุตสาหกรรมพื้นฐานและการเหมืองแร่ หรือหน่วยงานอื่น</li></ol>
<b>1.2 ระบบรับเรื่องร้องเรียนและมีเจ้าหน้าที่รับผิดชอบในการตรวจสอบและแก้ไขปัญหา (5 คะแนน)</b>
<ol style="list-style-type: none"><li>1. มีการตั้งหน่วยงานด้านสิ่งแวดล้อมในสถานประกอบการอย่างชัดเจน</li><li>2. มีเจ้าหน้าที่ด้านสิ่งแวดล้อมประจำสำนักงาน</li><li>3. มีแผนงานหรือขั้นตอนในการรับเรื่องร้องเรียนและระบบตรวจสอบเป็นลายลักษณ์อักษร</li><li>4. กรณีมีเรื่องร้องเรียน สามารถแก้ไขได้ตามระบบที่ตั้งไว้</li></ol>
<b>1.3 ระบบตรวจสอบและชดเชยความเสียหายที่เกิดขึ้นจากการทำเหมืองอย่างเหมาะสมและเป็นธรรม (4 คะแนน)</b>
<ol style="list-style-type: none"><li>1. มีแผนงานหรือขั้นตอนในการตรวจสอบความเสียหายที่เกิดจากการทำเหมืองเป็นลายลักษณ์อักษร</li><li>2. มีเจ้าหน้าที่ประเมินและตรวจสอบความเสียหายที่ชัดเจน</li><li>3. กรณีการทำเหมืองก่อให้เกิดความเสียหาย ได้มีการชดเชยความเสียหายที่เกิดขึ้นอย่างทันทั่วถึง</li></ol>
<b>1.4 การดูแลสภาพแวดล้อมบริเวณสถานประกอบการ (5 คะแนน)</b>
<ol style="list-style-type: none"><li>2. กรณีที่เกิดปัญหามลพิษ มีการหยุดประกอบการในส่วนที่เกิดปัญหาดังกล่าวอย่างทันทีเมื่อได้รับคำสั่งจากทางราชการ หรือพบว่ามีการปล่อยมลพิษเกินมาตรฐาน</li><li>3. กรณีเกิดปัญหามลพิษ มีการปรับปรุงแก้ไขระบบบำบัดมลพิษให้อยู่ในสภาพสมบูรณ์ มีประสิทธิภาพก่อนเปิดดำเนินการต่อไป</li><li>4. กรณีเกิดความเสียหายต่อสิ่งแวดล้อม มีการฟื้นฟูสภาพแวดล้อมบริเวณที่ได้รับความเสียหายจากการดำเนินการกิจการทันที</li></ol>
<b>1.5 การประสานความร่วมมือและช่วยเหลือชุมชนโดยรอบ (5 คะแนน)</b>
<ol style="list-style-type: none"><li>1. มีการประชาสัมพันธ์การดำเนินงานด้านสิ่งแวดล้อมให้ชุมชนรับทราบและมีการสร้างมวลชนสัมพันธ์เพื่อสร้างทัศนคติที่ดีต่อชุมชนใกล้เคียง</li><li>2. มีการจ้างแรงงานภายในจังหวัด</li><li>3. มีการร่วมกิจกรรมและให้ความช่วยเหลือชุมชนต่างๆ เช่น การพัฒนาชุมชน การบริจาคให้กับวัด หรือโรงเรียน การจัดกิจกรรมร่วมกับชุมชนในโอกาสต่างๆ เป็นต้น</li><li>4. มีการบูรณาการแผนการให้ความช่วยเหลือชุมชนกับองค์กรปกครองส่วนท้องถิ่นในพื้นที่ เพื่อให้การช่วยเหลือเป็นไปตามความต้องการของชุมชนมากที่สุด</li></ol>



## หมวดที่ 2 ลด ป้องกัน และแก้ไขผลกระทบสิ่งแวดล้อม (20 คะแนน)

<b>2.1 การจัดทำกิจกรรมเกี่ยวกับการบริหารจัดการสิ่งแวดล้อม (4 คะแนน)</b>
<ol style="list-style-type: none"> <li>1. ได้รับการรับรองมาตรฐาน ISO 14000 หรือ TPM</li> <li>2. จัดกิจกรรม 5 ส. และ Clean Technology</li> <li>3. สมัครหรืออยู่ระหว่างดำเนินการขอการรับรองมาตรฐานในข้อ 1)</li> <li>4. มีการจัดทำกิจกรรม 3 Rs (Reduce Reuse Recycle) และมีกิจกรรมที่เกี่ยวข้องกับการจัดการขยะ</li> </ol>
<b>2.2 การปฏิบัติตามแผนผังโครงการทำเหมืองอย่างเคร่งครัด ครบถ้วนและมีประสิทธิภาพ (6 คะแนน)</b>
<ol style="list-style-type: none"> <li>1. มีเอกสารผลการตรวจสอบจากเจ้าหน้าที่แสดงให้เห็นว่ามีการปฏิบัติตามมาตรการป้องกันและแก้ไขผลกระทบสิ่งแวดล้อมเกี่ยวกับโรงแต่งแร่ ครบถ้วนทุกข้อและมีประสิทธิภาพ</li> <li>2. มีการปฏิบัติตามมาตรการป้องกันและแก้ไขผลกระทบสิ่งแวดล้อมที่สำคัญ ได้แก่ มีระบบการลดและขจัดมลพิษ มีการป้องกันมลพิษไม่ให้ออกสู่ภายนอก</li> <li>3. มีการฟื้นฟูพื้นที่โดยรอบ ได้แก่ การปลูกต้นไม้รอบเขตโรงแต่งแร่</li> </ol>
<b>2.3 การติดตามตรวจสอบและเฝ้าระวังคุณภาพสิ่งแวดล้อมอย่างต่อเนื่องและครบถ้วนตามข้อกำหนด (6 คะแนน)</b>
<ol style="list-style-type: none"> <li>1. มีการตรวจวัดคุณภาพสิ่งแวดล้อมและรายงานผลให้หน่วยงานที่เกี่ยวข้องทราบ ตรงตามที่กำหนดในมาตรการป้องกันและแก้ไขผลกระทบสิ่งแวดล้อม</li> <li>2. ผลการตรวจวัดคุณภาพสิ่งแวดล้อมภายนอกโรงประกอบโลหกรรมอยู่ในเกณฑ์มาตรฐานที่กำหนด</li> </ol>
<b>2.4 การใช้ระบบกำจัดมลพิษอย่างต่อเนื่องและมีประสิทธิภาพ ตลอดจนศึกษาและนำเทคโนโลยีใหม่ๆ มาปรับปรุงระบบอย่างสม่ำเสมอ (4 คะแนน)</b>
<ol style="list-style-type: none"> <li>1. มีและใช้ระบบกำจัดมลพิษที่ได้มาตรฐาน</li> <li>2. มีสถิติหรือหลักฐานแสดงถึงการเปิดระบบกำจัดมลพิษอย่างต่อเนื่องทุกครั้งที่ดำเนินการ</li> </ol>

### หมวดที่ 3 ดูแลความปลอดภัยและสุขภาพอนามัยของคนงานและชุมชนผู้อยู่อาศัยใกล้เคียง (15 คะแนน)

<p><b>3.1 การจัดทำกิจกรรมเกี่ยวกับการบริหารจัดการด้านความปลอดภัย (2 คะแนน)</b></p> <ol style="list-style-type: none"> <li>ได้รับการรับรองมาตรฐาน TIS/OHSAS 18001 , มรท. 8001</li> <li>ได้รับการรับรองโครงการสถานที่ทำงานน่าอยู่ น่าทำงาน ของกรมอนามัย หรือ สถานประกอบการดีเด่นด้านความปลอดภัย อาชีวอนามัย และสภาพแวดล้อมในการทำงานระดับจังหวัด</li> <li>สมัครหรืออยู่ระหว่างดำเนินการขอการรับรองมาตรฐานในข้อ 1)</li> </ol>
<p><b>3.2 ระบบการจัดการด้านความปลอดภัยในการผลิต (4 คะแนน)</b></p> <ol style="list-style-type: none"> <li>มีนโยบายและแผนด้านความปลอดภัย</li> <li>มีการประเมินความเสี่ยงและการป้องกันอันตราย</li> <li>มีการฝึกอบรมและกิจกรรมด้านความปลอดภัย</li> <li>มีเอกสารและข้อมูลด้านความปลอดภัย</li> <li>มีผู้รับผิดชอบด้านความปลอดภัยเป็นบุคคลหรือแผนก/คณะกรรมการตามขนาดองค์กร (จป.)</li> </ol>
<p><b>3.3 ระบบการจัดการด้านความปลอดภัยส่วนบุคคล (3 คะแนน)</b></p> <ol style="list-style-type: none"> <li>อุปกรณ์ป้องกันภัยส่วนบุคคล ได้แก่ หมวกนิรภัย แวนตา หน้ากาก ฯลฯ</li> <li>อุปกรณ์ป้องกันภัยเครื่องจักร ได้แก่ อุปกรณ์ปิดคลุมเครื่องจักรส่วนที่มีความเสี่ยง การจัดเก็บเชื้อเพลิง</li> <li>อุปกรณ์ป้องกันภัยในสถานที่ปฏิบัติงาน ได้แก่ อุปกรณ์ดับเพลิง ระบบไฟฟ้า โครงสร้างอาคาร</li> </ol>
<p><b>3.4 ระบบความปลอดภัยด้านอาชีวอนามัยและสุขภาพพนักงาน (4 คะแนน)</b></p> <ol style="list-style-type: none"> <li>สิ่งแวดล้อมสถานประกอบการ ได้แก่ แสงสว่าง พื้นที่ทำงานสะอาด มีสิ่งรองรับปฏิภูล ไม่มีเสียงรบกวน</li> <li>สิ่งอำนวยความสะดวกสถานประกอบการ ได้แก่ มีการจัดหาที่พัก ห้องน้ำ น้ำดื่ม</li> <li>อุปกรณ์ปฐมพยาบาลสำหรับจัดส่งผู้ป่วยและมาตรการเคลื่อนย้ายผู้ป่วยในกรณีฉุกเฉิน ได้แก่ ห้องพยาบาล เตียงพยาบาล รถฉุกเฉินเพื่อเคลื่อนย้ายผู้ป่วย</li> <li>การตรวจสุขภาพพนักงานประจำปีหรือตามที่กำหนดในมาตรการป้องกันแก้ไขผลกระทบสิ่งแวดล้อม</li> </ol>
<p><b>3.5 ระบบตรวจสอบสุขภาพอนามัยของชุมชนที่อาศัยข้างเคียง (2 คะแนน)</b></p> <ol style="list-style-type: none"> <li>มีการสนับสนุนส่งเสริมให้มีการตรวจสุขภาพอนามัยประชาชนบริเวณใกล้เคียงประจำปี</li> <li>จัดทำโครงการตรวจสุขภาพประชาชน</li> </ol>



## หมวดที่ 4 มีพื้นที่สีเขียวและทัศนียภาพเรียบร้อยสะอาดตา (25 คะแนน)

<b>4.1 การปรับปรุงภูมิทัศน์บริเวณสำนักงาน เส้นทางขนส่งแร่ ฯลฯ ให้เป็นพื้นที่สีเขียวมำอยู่ (8 คะแนน)</b>
<ol style="list-style-type: none"><li>1. มีการปรับปรุงภูมิทัศน์บริเวณสำนักงาน</li><li>2. มีการปลูกต้นไม้บริเวณเส้นทางขนส่งแร่</li><li>3. มีการจัดแต่งสวน หรือปลูกต้นไม้บริเวณพื้นที่ว่างของสำนักงาน</li></ol>
<b>4.2 การปลูกต้นไม้บริเวณขอบเขตประกอบการ โดยเฉพาะบริเวณที่สามารถเห็นได้จากเส้นทางสาธารณะ เพื่อป้องกันปัญหาทัศนียภาพ (9 คะแนน)</b>
<ol style="list-style-type: none"><li>1. มีการปลูกต้นไม้บริเวณโดยรอบเขตโรงแต่งแร่</li><li>2. มีการปลูกต้นไม้บริเวณริมเส้นทางเพื่อบดบังการมองเห็นจากทางสาธารณะ</li><li>3. มีการปลูกต้นไม้บริเวณพื้นที่ว่างหรือพื้นที่ที่ไม่ใช้ประโยชน์ใดๆ</li></ol>
<b>4.3 แผนการดูแลรักษาพื้นที่สีเขียวให้สามารถป้องกันผลกระทบสิ่งแวดล้อมได้ (8 คะแนน)</b>
<ol style="list-style-type: none"><li>1. มีแผนการดูแลพื้นที่โรงแต่งแร่</li><li>2. มีการจัดเตรียมงบประมาณสำหรับการปรับปรุงดูแลพื้นที่โรงแต่งแร่</li><li>3. มีการจัดตั้งหน่วยงานหรือกลุ่มบุคคลเพื่อทำหน้าที่บำรุงรักษาพื้นที่สีเขียว</li></ol>

## หมวดที่ 5 โปรงใสตรวจสอบได้ (10 คะแนน)

<b>5.1 การเผยแพร่ข้อมูลที่เกี่ยวข้องกับการทำเหมืองให้สาธารณชนรับทราบ (3 คะแนน)</b>
<ol style="list-style-type: none"><li>1. มีการติดป้ายแสดง ขอบเขตโรงประกอบโลหกรรม และแสดงการได้รับอนุญาตให้เข้าใช้ประโยชน์พื้นที่จากทางราชการ เช่น เลขประทานบัตร ใบอนุญาตใช้พื้นที่ป่าไม้ เป็นต้น</li><li>2. มีการจัดทำวารสาร สื่อสิ่งพิมพ์เผยแพร่ต่อสาธารณะชน ได้แก่ ประชาสัมพันธ์กิจกรรมของบริษัท การส่งเสริมความรู้ด้านแร่และการนำไปใช้ประโยชน์</li><li>3. มีการจัดนิทรรศการเผยแพร่ความรู้ในโอกาสสำคัญของส่วนราชการ</li></ol>
<b>5.2 การประชาสัมพันธ์ข้อมูลด้านสิ่งแวดล้อมให้ประชาชนในพื้นที่รับทราบ (4 คะแนน)</b>
<ol style="list-style-type: none"><li>1. มีการติดป้ายประชาสัมพันธ์ข้อมูลคุณภาพสิ่งแวดล้อมบริเวณชุมชนหรือองค์กรปกครองส่วนท้องถิ่นที่ตั้งอยู่ใกล้เคียง</li><li>2. มีการประชาสัมพันธ์การดำเนินงานด้านสิ่งแวดล้อมตามสื่อสิ่งพิมพ์ โทรทัศน์ หรืออินเทอร์เน็ต</li><li>3. หากสามารถเชื่อมต่อข้อมูลภาพหรือคุณภาพสิ่งแวดล้อมมายังกรมอุตสาหกรรมพื้นฐานและการเหมืองแร่จะได้คะแนนพิเศษ</li></ol>
<b>5.3 ความพร้อมให้เจ้าหน้าที่ตรวจสอบได้ตลอดเวลา (3 คะแนน)</b>
มีเจ้าหน้าที่ด้านสิ่งแวดล้อมประจำเพื่อให้ข้อมูลกับเจ้าหน้าที่ที่มาตรวจสอบ

## หมวดที่ 6 ใช้ทรัพยากรแร่อย่างคุ้มค่า (10 คะแนน)

<b>6.1 การจัดทำกิจกรรมเกี่ยวกับการบริหารจัดการด้านการใช้ทรัพยากรแร่และวัสดุที่มาจากแร่ (3 คะแนน)</b>
1. มีการจัดทำกิจกรรมเกี่ยวกับการบริหารจัดการด้านการใช้ทรัพยากรแร่และวัสดุที่มาจากแร่
<b>6.2 การใช้เทคโนโลยีในการผลิตแร่ที่เหมาะสมลดการสูญเสียแร่ขณะทำการผลิต (3 คะแนน)</b>
1. มีการใช้เครื่องมือเครื่องจักรที่ทันสมัยและเหมาะสมในการแต่งแร่
2. มีการปรับปรุงเครื่องจักร ระบบการผลิตเพื่อลดการสูญเสียแร่โดยมีเปอร์เซ็นต์การเก็บแร่ (% yield) สูงกว่าหรือเท่ากับมาตรฐานทั่วไปของเครื่องจักร
3. ใช้เทคโนโลยีในการนำแร่คุณภาพต่ำมาแต่งเพิ่มเพื่อนำแร่คุณภาพดีมาใช้
<b>6.3 การใช้แร่อย่างคุ้มค่า ถูกต้องตามมูลค่าแร่ และสร้างมูลค่าเพิ่มให้กับทรัพยากรแร่ (3 คะแนน)</b>
1. ใช้แร่อย่างคุ้มค่า ถูกต้องตามมูลค่าแร่ เช่น ไม่ใช้หินอ่อนเพื่อเป็นหินอุตสาหกรรมก่อสร้าง เป็นต้น
2. สร้างมูลค่าเพิ่มให้กับทรัพยากรแร่ เช่น นำหินฝุ่นมาทำอิฐบล็อก เป็นต้น
<b>6.5 การศึกษาหาวิธีนำของเสียจากกระบวนการผลิตมาใช้ประโยชน์อย่างคุ้มค่า (1 คะแนน)</b>
1. มีการนำของเสียจากกระบวนการผลิตมาใช้ประโยชน์อย่างคุ้มค่า
2. มีโครงการศึกษาหาวิธีนำของเสียจากกระบวนการผลิตมาใช้ประโยชน์อย่างคุ้มค่า



# ประเภทโรงประกอบโลหกรรม

หมวดที่ 1 มีความรับผิดชอบต่อสิ่งแวดล้อมและสังคมเป็นที่ตั้ง (20 คะแนน)

<b>1.1 การจัดทำความรับผิดชอบต่อธุรกิจสังคม (Corporate Social Responsibility (CSR)) (3 คะแนน)</b>
<ol style="list-style-type: none"><li>1. ได้รับการรับรองความรับผิดชอบต่อธุรกิจสังคม (Corporate Social Responsibility (CSR)) จากกรมอุตสาหกรรมพื้นฐานและการเหมืองแร่ หรือหน่วยงานอื่น</li><li>2. เข้าร่วมโครงการความรับผิดชอบต่อธุรกิจสังคม (Corporate Social Responsibility (CSR)) จากกรมอุตสาหกรรมพื้นฐานและการเหมืองแร่ หรือหน่วยงานอื่น</li></ol>
<b>1.2 ระบบร้องเรียนและมีส่วนที่รับผิดชอบต่อในการตรวจสอบและแก้ไขปัญหา (5 คะแนน)</b>
<ol style="list-style-type: none"><li>1. มีการตั้งหน่วยงานด้านสิ่งแวดล้อมในสถานประกอบการอย่างชัดเจน</li><li>2. มีเจ้าหน้าที่ด้านสิ่งแวดล้อมประจำสำนักงาน</li><li>3. มีแผนงานหรือขั้นตอนในการรับเรื่องร้องเรียนและระบบตรวจสอบเป็นลายลักษณ์อักษร</li><li>4. กรณีมีเรื่องร้องเรียน สามารถแก้ไขได้ตามระบบที่ตั้งไว้</li></ol>
<b>1.3 ระบบตรวจสอบและชดเชยความเสียหายที่เกิดขึ้นจากการทำเหมืองอย่างเหมาะสมและเป็นธรรม (4 คะแนน)</b>
<ol style="list-style-type: none"><li>1. มีแผนงานหรือขั้นตอนในการตรวจสอบความเสียหายที่เกิดจากการทำเหมืองเป็นลายลักษณ์อักษร</li><li>2. มีเจ้าหน้าที่ประเมินและตรวจสอบความเสียหายที่ชัดเจน</li><li>3. กรณีการทำเหมืองก่อให้เกิดความเสียหาย ได้มีการชดเชยความเสียหายที่เกิดขึ้นอย่างทันที่</li></ol>
<b>1.4 การดูแลสภาพแวดล้อมบริเวณสถานประกอบการ (5 คะแนน)</b>
<ol style="list-style-type: none"><li>1. กรณีที่เกิดปัญหามลพิษ มีการหยุดประกอบการในส่วนที่เกิดปัญหาดังกล่าวอย่างทันทีเมื่อได้รับคำสั่งจากราชการ หรือพบว่ามีการปล่อยมลพิษเกินมาตรฐาน</li><li>2. กรณีเกิดปัญหามลพิษ มีการปรับปรุงแก้ไขระบบกำจัดมลพิษให้อยู่ในสภาพสมบูรณ์ มีประสิทธิภาพก่อนเปิดดำเนินการต่อไป</li><li>3. กรณีเกิดความเสียหายต่อสิ่งแวดล้อม มีการฟื้นฟูสภาพแวดล้อมบริเวณที่ได้รับผลกระทบจากการดำเนินงานทันที</li></ol>
<b>1.5 การประสานความร่วมมือและช่วยเหลือชุมชนโดยรอบ (5 คะแนน)</b>
<ol style="list-style-type: none"><li>1. มีการประชาสัมพันธ์การดำเนินงานด้านสิ่งแวดล้อมให้ชุมชนรับทราบและมีการสร้างมวลชนสัมพันธ์เพื่อสร้างทัศนคติที่ดีต่อชุมชนใกล้เคียง</li><li>2. มีการจ้างแรงงานภายในจังหวัด</li><li>3. มีการร่วมกิจกรรมและให้ความช่วยเหลือชุมชน ต่างๆ เช่น การพัฒนาชุมชน การบริจาคให้กับวัด หรือโรงเรียน การจัดกิจกรรมร่วมกับชุมชนในโอกาสต่างๆ เป็นต้น</li><li>4. มีการบูรณาการแผนการให้ความช่วยเหลือชุมชนกับองค์กรปกครองส่วนท้องถิ่นในพื้นที่ เพื่อให้การช่วยเหลือเป็นไปตามความต้องการของชุมชนมากที่สุด</li></ol>

## หมวดที่ 2 ลด ป้องกัน และแก้ไขผลกระทบสิ่งแวดล้อม (20 คะแนน)

<b>2.1 การจัดทำกิจกรรมเกี่ยวกับการบริหารจัดการสิ่งแวดล้อม (3 คะแนน)</b>
<ol style="list-style-type: none"><li>1. ได้รับการรับรองมาตรฐาน ISO 14000 หรือ TPM</li><li>2. จัดกิจกรรม 5 ส. และ Clean Technology</li><li>3. สมัครงหรืออยู่ระหว่างดำเนินการขอการรับรองมาตรฐานในข้อ 1)</li><li>4. มีการจัดทำกิจกรรม 3 Rs (Reduce Reuse Recycle) และมีกิจกรรมที่เกี่ยวข้องกับการจัดการขยะ</li></ol>
<b>2.2 การปฏิบัติตามมาตรการป้องกันและแก้ไขผลกระทบสิ่งแวดล้อมอย่างเคร่งครัด ครบถ้วนและมีประสิทธิภาพ (6 คะแนน)</b>
<ol style="list-style-type: none"><li>1. มีเอกสารผลการตรวจสอบจากเจ้าหน้าที่แสดงให้เห็นว่าการปฏิบัติตามมาตรการป้องกันและแก้ไขผลกระทบสิ่งแวดล้อมเกี่ยวกับโรงประกอบโลหกรรม ครบถ้วนทุกข้อและมีประสิทธิภาพ</li><li>2. มีการปฏิบัติตามมาตรการป้องกันและแก้ไขผลกระทบสิ่งแวดล้อมที่สำคัญ ได้แก่ มีระบบการลดและขจัดมลพิษ มีการป้องกันมลพิษไม่ให้ออกสู่ภายนอก</li><li>3. มีการฟื้นฟูพื้นที่โดยรอบ ได้แก่ การปลูกต้นไม้รอบเขตโรงประกอบโลหกรรม</li></ol>
<b>2.3 การติดตามตรวจสอบและเฝ้าระวังคุณภาพสิ่งแวดล้อมอย่างต่อเนื่องและครบถ้วนตามข้อกำหนด (6 คะแนน)</b>
<ol style="list-style-type: none"><li>1. มีการตรวจวัดคุณภาพสิ่งแวดล้อมและรายงานผลให้หน่วยงานที่เกี่ยวข้องทราบ ตรงตามข้อกำหนดในมาตรการป้องกันและแก้ไขผลกระทบสิ่งแวดล้อม</li><li>2. ผลการตรวจวัดคุณภาพสิ่งแวดล้อมภายนอกโรงประกอบโลหกรรมอยู่ในเกณฑ์มาตรฐานที่กำหนด</li></ol>
<b>2.4 การใช้ระบบกำจัดมลพิษอย่างต่อเนื่องและมีประสิทธิภาพ (4 คะแนน)</b>
<ol style="list-style-type: none"><li>1. มีและใช้ระบบกำจัดมลพิษที่ได้มาตรฐาน</li><li>2. มีสถิติหรือหลักฐานแสดงถึงการเปิดระบบกำจัดมลพิษอย่างต่อเนื่องทุกครั้งที่ทำเนิการ</li><li>3. มีประวัติการพัฒนาและปรับปรุงระบบป้องกันและกำจัดมลพิษอย่างสม่ำเสมอ</li></ol>



**หมวดที่ 3 ดูแลความปลอดภัยและสุขภาพอนามัยของคนงานและชุมชนผู้อยู่อาศัยใกล้เคียง  
(15 คะแนน)**

<b>3.1 การจัดทำกิจกรรมเกี่ยวกับการบริหารจัดการด้านความปลอดภัย (2 คะแนน)</b>
<ol style="list-style-type: none"> <li>1. ได้รับการรับรองมาตรฐาน TIS/OHSAS 18001 , มรท. 8001</li> <li>2. ได้รับการรับรองโครงการสถานที่ทำงานน่าอยู่ น่าทำงาน ของกรมอนามัย หรือ สถานประกอบการดีเด่นด้านความปลอดภัย อาชีวอนามัย และสภาพแวดล้อมในการทำงานระดับจังหวัด</li> <li>3. สมัครหรืออยู่ระหว่างดำเนินการขอการรับรองมาตรฐานในข้อ 1)</li> </ol>
<b>3.2 ระบบการจัดการด้านความปลอดภัยในกระบวนการผลิต (5 คะแนน)</b>
<ol style="list-style-type: none"> <li>1. มีนโยบายและแผนด้านความปลอดภัย</li> <li>2. มีการประเมินความเสี่ยงและการป้องกันอันตราย</li> <li>3. มีการฝึกอบรมและกิจกรรมด้านความปลอดภัย</li> <li>4. มีเอกสารและข้อมูลด้านความปลอดภัย</li> <li>5. มีผู้รับผิดชอบด้านความปลอดภัยเป็นบุคคลหรือแผนก/คณะกรรมการตามขนาดองค์กร (จป.)</li> </ol>
<b>3.3 ระบบการจัดการด้านความปลอดภัยส่วนบุคคล (3 คะแนน)</b>
<ol style="list-style-type: none"> <li>1. อุปกรณ์ป้องกันภัยส่วนบุคคล ได้แก่ หมวกนิรภัย แวนตา หน้ากาก ฯลฯ</li> <li>2. อุปกรณ์ป้องกันภัยเครื่องจักร ได้แก่ อุปกรณ์ปิดคลุมเครื่องจักรส่วนที่มีความเสี่ยง การจัดเก็บเชื้อเพลิง</li> <li>3. อุปกรณ์ป้องกันภัยในสถานที่ปฏิบัติงาน ได้แก่ อุปกรณ์ดับเพลิง ระบบไฟฟ้า โครงสร้างอาคาร</li> </ol>
<b>3.4 ระบบความปลอดภัยด้านอาชีวอนามัยและสุขภาพพนักงาน (3 คะแนน)</b>
<ol style="list-style-type: none"> <li>1. สิ่งแวดล้อมสถานประกอบการ ได้แก่ แสงสว่าง พื้นที่ทำงานสะอาด มีสิ่งรองรับปฏิภูล ไม่มีเสียงรบกวน</li> <li>2. สิ่งอำนวยความสะดวกสถานประกอบการ ได้แก่ มีการจัดหาที่พัก ห้องน้ำ น้ำดื่ม</li> <li>3. อุปกรณ์ปฐมพยาบาลสำหรับจัดส่งผู้ป่วยและมาตรการเคลื่อนย้ายผู้ป่วยในกรณีฉุกเฉิน ได้แก่ ห้องพยาบาล เตียงพยาบาล รถฉุกเฉินเพื่อเคลื่อนย้ายผู้ป่วย</li> <li>4. การตรวจสอบสุขภาพพนักงานประจำปีหรือตามที่กำหนดในมาตรการป้องกันแก้ไขผลกระทบสิ่งแวดล้อม</li> </ol>
<b>3.5 ระบบตรวจสอบสุขภาพอนามัยของชุมชนที่อาศัยข้างเคียง (2 คะแนน)</b>
<ol style="list-style-type: none"> <li>1. มีการสนับสนุนส่งเสริมให้มีการตรวจสอบสุขภาพอนามัยประชาชนบริเวณใกล้เคียงประจำปี</li> <li>2. จัดทำโครงการตรวจสอบสุขภาพประชาชน</li> </ol>

## หมวดที่ 4 มีพื้นที่สีเขียวและทัศนียภาพเรียบร้อยสะอาดตา (25 คะแนน)

<b>4.1 การปรับปรุงภูมิทัศน์บริเวณสำนักงาน เส้นทางขนส่งแร่ ฯลฯ ให้เป็นพื้นที่สีเขียวน่าอยู่ (8 คะแนน)</b>
<ol style="list-style-type: none"> <li>1. มีการปรับปรุงภูมิทัศน์บริเวณสำนักงาน</li> <li>2. มีการปลูกต้นไม้บริเวณเส้นทางขนส่งแร่</li> <li>3. มีการจัดแต่งสวน หรือปลูกต้นไม้บริเวณพื้นที่ว่างของสำนักงาน</li> </ol>
<b>4.2 การปลูกต้นไม้บริเวณขอบเขตประกอบการ โดยเฉพาะบริเวณที่สามารถเห็นได้จากเส้นทางสาธารณะ เพื่อป้องกันปัญหาทัศนียภาพ (9 คะแนน)</b>
<ol style="list-style-type: none"> <li>1. มีการปลูกต้นไม้บริเวณโดยรอบเขตโรงประกอบโลหกรรม</li> <li>2. มีการปลูกต้นไม้บริเวณริมเส้นทางเพื่อบดบังการมองเห็นจากทางสาธารณะ</li> <li>3. มีการปลูกต้นไม้บริเวณพื้นที่ว่างหรือพื้นที่ที่ไม่ใช้ประโยชน์ใดๆ</li> </ol>
<b>4.3 แผนการดูแลรักษาพื้นที่สีเขียวให้สามารถป้องกันผลกระทบสิ่งแวดล้อมได้ (8 คะแนน)</b>
<ol style="list-style-type: none"> <li>1. มีแผนการดูแลพื้นที่โรงประกอบโลหกรรม</li> <li>2. มีการจัดเตรียมงบประมาณสำหรับการปรับปรุงดูแลพื้นที่โรงประกอบโลหกรรม</li> <li>3. มีการจัดตั้งหน่วยงานหรือกลุ่มบุคคลเพื่อทำหน้าที่บำรุงรักษาพื้นที่สีเขียว</li> </ol>

## หมวดที่ 5 โปร่งใสตรวจสอบได้ (10 คะแนน)

<b>5.1 การเผยแพร่ข้อมูลที่เกี่ยวข้องกับการทำเหมืองให้สาธารณชนรับทราบ (3 คะแนน)</b>
<ol style="list-style-type: none"> <li>1. มีการติดป้ายแสดง ขอบเขตโรงประกอบโลหกรรม และแสดงการได้รับอนุญาตให้เข้าใช้ประโยชน์พื้นที่จากทางราชการ เช่น เลขประทานบัตร ใบอนุญาตใช้พื้นที่ป่าไม้ เป็นต้น</li> <li>2. มีการจัดทำวารสาร สื่อสิ่งพิมพ์เผยแพร่ต่อสาธารณะชน ได้แก่ ประชาสัมพันธ์กิจกรรมของบริษัท การส่งเสริมความรู้ด้านแร่และการนำไปใช้ประโยชน์</li> <li>3. มีการจัดนิทรรศการเผยแพร่ความรู้ในโอกาสสำคัญของส่วนราชการ</li> </ol>
<b>5.2 การประชาสัมพันธ์ข้อมูลด้านสิ่งแวดล้อมให้ประชาชนในพื้นที่รับทราบ (4 คะแนน)</b>
<ol style="list-style-type: none"> <li>1. มีการติดป้ายประชาสัมพันธ์ข้อมูลคุณภาพสิ่งแวดล้อมบริเวณชุมชนหรือองค์กรปกครองส่วนท้องถิ่นที่ตั้งอยู่ใกล้เคียง</li> <li>2. มีการประชาสัมพันธ์การดำเนินงานด้านสิ่งแวดล้อมตามสื่อสิ่งพิมพ์ โทรทัศน์ หรืออินเทอร์เน็ต</li> <li>3. หากสามารถเชื่อมต่อข้อมูลภาพหรือคุณภาพสิ่งแวดล้อมมายังกรมอุตสาหกรรมพื้นฐานและการเหมืองแร่จะได้คะแนนพิเศษ</li> </ol>
<b>5.3 ความพร้อมให้เจ้าหน้าที่ตรวจสอบได้ตลอดเวลา (3 คะแนน)</b>
มีเจ้าหน้าที่ด้านสิ่งแวดล้อมประจำเพื่อให้ข้อมูลกับเจ้าหน้าที่ที่มาตรวจสอบ



## หมวดที่ 6 ใช้ทรัพยากรอย่างคุ้มค่า (10 คะแนน)

<b>6.1 การจัดทำกิจกรรมเกี่ยวกับการบริหารจัดการด้านการใช้ทรัพยากรแร่และวัสดุที่มาจากแร่ (4 คะแนน)</b>
1. มีการจัดทำกิจกรรมเกี่ยวกับการบริหารจัดการด้านการใช้ทรัพยากรแร่และวัสดุที่มาจากแร่
<b>6.2 การใช้เทคโนโลยีในการผลิตแร่ที่เหมาะสม ลดการสูญเสียแร่ขณะทำการผลิต (3 คะแนน)</b>
1. มีการใช้เครื่องมือเครื่องจักรที่ทันสมัยและเหมาะสมในการประกอบโลหกรรม
2. มีการปรับปรุงเครื่องจักร ระบบการผลิตเพื่อลดการสูญเสียแร่ โดยมีเปอร์เซ็นต์การเก็บแร่ (% yield) สูงกว่าหรือเท่ากับมาตรฐานทั่วไปของเครื่องจักร
<b>6.4 การใช้แร่อย่างคุ้มค่า ถูกต้องตามมูลค่าแร่ และสร้างมูลค่าเพิ่มให้กับทรัพยากรแร่ (3 คะแนน)</b>
1. มีการนำของเสียจากกระบวนการผลิตมาใช้ประโยชน์อย่างคุ้มค่า เช่น นำฝุ่นมาผสมเป็นผลิตภัณฑ์ เป็นต้น
2. มีโครงการศึกษาหาวิธีนำของเสียจากกระบวนการผลิตมาใช้ประโยชน์อย่างคุ้มค่า

# ภาคผนวก

คณะกรรมการพิจารณาเหมืองแร่สี่เขียว





คำสั่งกรมอุตสาหกรรมพื้นฐานและการเหมืองแร่

ที่ ๒๙ / ๒๕๖๑

เรื่อง แต่งตั้งคณะกรรมการพิจารณาเหมืองแร่สีเขียว

ตามที่กรมอุตสาหกรรมพื้นฐานและการเหมืองแร่ ได้ประกาศนโยบาย “เหมืองแร่สีเขียว” (Green Mining Policy) เมื่อวันที่ ๑๖ กุมภาพันธ์ ๒๕๕๒ โดยเน้นการทำงานเชิงรุก เพื่อมุ่งสู่ความเป็นเลิศทั้งในด้านการให้บริการแก่ผู้ประกอบการ พร้อมกับการสนับสนุนและผลักดันให้สถานประกอบการดำเนินธุรกิจอย่างเป็นมิตรกับสิ่งแวดล้อม ด้วยการเปิดโอกาสให้ชุมชนและสังคมมีส่วนร่วมมากที่สุด โดยปรับเปลี่ยนจากรางวัลผู้ประกอบการชั้นดีเป็น “รางวัลเหมืองแร่สีเขียว” (Green Mining Award) ซึ่งกรมอุตสาหกรรมพื้นฐานและการเหมืองแร่ ได้มีคำสั่งที่ ๔๗/๒๕๕๒ ลงวันที่ ๒๖ มีนาคม ๒๕๕๒ เรื่อง แต่งตั้งคณะกรรมการพิจารณาเหมืองแร่สีเขียว และคำสั่งที่ ๑๗๑/๒๕๖๐ ลงวันที่ ๒๒ สิงหาคม ๒๕๖๐ เรื่อง แต่งตั้งคณะกรรมการพิจารณาเหมืองแร่สีเขียว (เพิ่มเติม) นั้น

เนื่องจากได้มีกฎกระทรวงแบ่งส่วนราชการ กรมอุตสาหกรรมพื้นฐานและการเหมืองแร่ กระทรวงอุตสาหกรรม พ.ศ. ๒๕๖๐ ดังนั้น เพื่อให้การดำเนินการส่งเสริมและสนับสนุนให้ผู้ประกอบการเหมืองแร่และอุตสาหกรรมพื้นฐานดำเนินการตามนโยบายเหมืองแร่สีเขียวอย่างมีประสิทธิภาพ และการคัดเลือกสถานประกอบการที่เป็นไปตามมาตรฐานเหมืองแร่สีเขียวเพื่อรับรางวัลเหมืองแร่สีเขียวเป็นที่ยอมรับและมีมาตรฐานอย่างต่อเนื่อง กรมอุตสาหกรรมพื้นฐานและการเหมืองแร่ จึงให้ยกเลิกคำสั่งกรมอุตสาหกรรมพื้นฐานและการเหมืองแร่ ที่ ๔๗/๒๕๕๒ ลงวันที่ ๒๖ มีนาคม ๒๕๕๒ คำสั่งที่ ๑๗๑/๒๕๖๐ ลงวันที่ ๒๒ สิงหาคม ๒๕๖๐ (เพิ่มเติม) และคำสั่งอื่นใดที่อยู่ภายใต้คำสั่งดังกล่าวให้ยกเลิกด้วย พร้อมทั้งแต่งตั้งคณะกรรมการพิจารณาเหมืองแร่สีเขียว โดยมีองค์ประกอบและอำนาจหน้าที่รับผิดชอบ ดังนี้

๑. องค์ประกอบของคณะกรรมการ

- ๑.๑ รองอธิบดีกรมอุตสาหกรรมพื้นฐานและการเหมืองแร่ ประธานคณะกรรมการ  
ที่อธิบดีกรมอุตสาหกรรมพื้นฐานและการเหมืองแร่มอบหมาย
- ๑.๒ ผู้แทนภาควิชาชีพวิศวกรรมเหมืองแร่และปิโตรเลียม กรรมการ  
จุฬาลงกรณ์มหาวิทยาลัย
- ๑.๓ ผู้แทนภาควิชาชีพวิศวกรรมเหมืองแร่และวัสดุ กรรมการ  
มหาวิทยาลัยสงขลานครินทร์
- ๑.๔ ผู้แทนภาควิชาชีพวิศวกรรมเหมืองแร่ กรรมการ  
มหาวิทยาลัยเชียงใหม่
- ๑.๕ รศ.ดร.พิชญ์ บุญवाल กรรมการ  
ผู้เชี่ยวชาญด้านวิศวกรรมเหมืองแร่และสิ่งแวดล้อม
- ๑.๖ ผู้แทนสำนักงานนโยบายและแผนทรัพยากรธรรมชาติและสิ่งแวดล้อม กรรมการ

๑.๗ ผู้แทน...

- |  |                            |
|--|----------------------------|
| ๑.๗ ผู้แทนกรมป่าไม้  | กรรมการ                    |
| ๑.๘ ผู้แทนกรมควบคุมมลพิษ   | กรรมการ                    |
| ๑.๙ ผู้แทนสถาบันสิ่งแวดล้อมไทย                                     | กรรมการ                    |
| ๑.๑๐ ผู้แทนสภาการเหมืองแร่   | กรรมการ                    |
| ๑.๑๑ ผู้แทนสมาคมอุตสาหกรรมย่อยหินไทย                               | กรรมการ                    |
| ๑.๑๒ ผู้อำนวยการกองบริการงานอนุญาต                                 | กรรมการ                    |
| ๑.๑๓ ผู้อำนวยการกองวิศวกรรมบริการ                                  | กรรมการ                    |
| ๑.๑๔ ผู้อำนวยการสำนักงานอุตสาหกรรมพื้นฐานและ<br>การเหมืองแร่ เขต ๑ | กรรมการ                    |
| ๑.๑๕ ผู้อำนวยการสำนักงานอุตสาหกรรมพื้นฐานและ<br>การเหมืองแร่ เขต ๒ | กรรมการ                    |
| ๑.๑๖ ผู้อำนวยการสำนักงานอุตสาหกรรมพื้นฐานและ<br>การเหมืองแร่ เขต ๓ | กรรมการ                    |
| ๑.๑๗ ผู้อำนวยการสำนักงานอุตสาหกรรมพื้นฐานและ<br>การเหมืองแร่ เขต ๔ | กรรมการ                    |
| ๑.๑๘ ผู้อำนวยการสำนักงานอุตสาหกรรมพื้นฐานและ<br>การเหมืองแร่ เขต ๕ | กรรมการ                    |
| ๑.๑๙ ผู้อำนวยการสำนักงานอุตสาหกรรมพื้นฐานและ<br>การเหมืองแร่ เขต ๖ | กรรมการ                    |
| ๑.๒๐ ผู้อำนวยการสำนักงานอุตสาหกรรมพื้นฐานและ<br>การเหมืองแร่ เขต ๗ | กรรมการ                    |
| ๑.๒๑ ผู้อำนวยการกองบริหารสิ่งแวดล้อม                               | กรรมการและเลขานุการ        |
| ๑.๒๒ หัวหน้ากลุ่มบริหารกองทุนและข้อพิพาท<br>กองบริหารสิ่งแวดล้อม   | กรรมการและผู้ช่วยเลขานุการ |

๒. อำนาจหน้าที่ของคณะกรรมการ

๒.๑ พิจารณากำหนดมาตรฐาน หลักเกณฑ์ วิธีการ และเงื่อนไขต่าง ๆ เพื่อกำหนดคุณสมบัติของเหมืองแร่สีเขียว

๒.๒ พิจารณาคัดเลือกผู้ประกอบการที่ผ่านหลักเกณฑ์คุณสมบัติเหมืองแร่สีเขียวเพื่อรับรางวัล

๒.๓ กำหนดสิทธิประโยชน์ของผู้รับรางวัลเหมืองแร่สีเขียว

๒.๔ แต่งตั้งอนุกรรมการเพื่อคัดเลือกและตรวจสอบสถานประกอบการเหมืองแร่สีเขียว

๒.๕ ปฏิบัติงานอื่น ๆ ตามที่ได้รับมอบหมาย

ทั้งนี้ ตั้งแต่บัดนี้เป็นต้นไป

สั่ง ณ วันที่ ๔ เมษายน พ.ศ. ๒๕๖๑

(นายวิษณุ ทับเที่ยง)

อธิบดีกรมอุตสาหกรรมพื้นฐานและการเหมืองแร่





คำสั่งคณะกรรมการพิจารณาเหมืองแร่สีเขียว  
ที่ ๑ /๒๕๖๑  
เรื่อง แต่งตั้งคณะกรรมการพิจารณาคัดเลือกเหมืองแร่สีเขียว

ตามที่กรมอุตสาหกรรมพื้นฐานและการเหมืองแร่ มีคำสั่ง ที่ ๖๘/๒๕๕๙ ลงวันที่ ๑๘ มีนาคม ๒๕๕๙ แต่งตั้งคณะกรรมการพิจารณาคัดเลือกเหมืองแร่สีเขียว เพื่อกำหนดหลักเกณฑ์ วิธีการพิจารณาคัดเลือกสถานประกอบการเหมืองแร่สีเขียว ตรวจสอบประเมินผู้ประกอบการที่มีคุณสมบัติตามหลักเกณฑ์เหมืองแร่สีเขียว และจัดทำข้อมูลเสนอต่อคณะกรรมการพิจารณาเหมืองแร่สีเขียวเพื่อพิจารณาสถานประกอบการเข้ารับรางวัลเหมืองแร่สีเขียวประจำปี นั้น

เนื่องจากได้มีกฎกระทรวงแบ่งส่วนราชการ กรมอุตสาหกรรมพื้นฐานและการเหมืองแร่ กระทรวงอุตสาหกรรม พ.ศ. ๒๕๖๐ ดังนั้น เพื่อให้เกิดความเหมาะสมและความคล่องตัวต่อการปฏิบัติหน้าที่ กรมอุตสาหกรรมพื้นฐานและการเหมืองแร่ จึงให้ยกเลิกคำสั่งกรมอุตสาหกรรมพื้นฐานและการเหมืองแร่ ที่ ๖๘/๒๕๕๙ ลงวันที่ ๑๘ มีนาคม ๒๕๕๙ และคำสั่งอื่นใดที่อยู่ภายใต้คำสั่งดังกล่าว พร้อมทั้งแต่งตั้งคณะกรรมการพิจารณาคัดเลือกเหมืองแร่สีเขียว ภายใต้คำสั่งคณะกรรมการพิจารณาเหมืองแร่สีเขียว โดยให้ มีองค์ประกอบและอำนาจหน้าที่รับผิดชอบ ดังนี้

๑. องค์ประกอบของคณะกรรมการ

- |   |                  |
|---|------------------|
| ๑.๑ ผู้อำนวยการกองบริหารสิ่งแวดล้อม กรมอุตสาหกรรมพื้นฐานและการเหมืองแร่ | ประธานคณะกรรมการ |
| ๑.๒ ผู้แทนภาควิชาชีพกรรมเหมืองแร่ มหาวิทยาลัยเชียงใหม่                  | อนุกรรมการ       |
| ๑.๓ ผู้แทนภาควิชาชีพกรรมเหมืองแร่และปิโตรเลียม จุฬาลงกรณ์มหาวิทยาลัย    | อนุกรรมการ       |
| ๑.๔ ผู้แทนภาควิชาชีพกรรมเหมืองแร่และวัสดุ มหาวิทยาลัยสงขลานครินทร์      | อนุกรรมการ       |
| ๑.๕ รศ.ดร. พิษณุ บุญนวล ผู้เชี่ยวชาญด้านวิศวกรรมเหมืองแร่และสิ่งแวดล้อม | อนุกรรมการ       |
| ๑.๖ ผู้แทนสำนักงานนโยบายและแผนทรัพยากรธรรมชาติและสิ่งแวดล้อม            | อนุกรรมการ       |
| ๑.๗ ผู้แทนกรมป่าไม้   | อนุกรรมการ       |
| ๑.๘ ผู้แทนกรมควบคุมมลพิษ  | อนุกรรมการ       |
| ๑.๙ ผู้แทนสภาการเหมืองแร่   | อนุกรรมการ       |

๑.๑๐ ผู้แทน...

- |   |                        |
|---|------------------------|
| ๑.๑๐ ผู้แทนสมาคมอุตสาหกรรมย่อยหินไทย                            | อนุกรรมการ             |
| ๑.๑๑ ผู้แทนกลุ่มวิจัยและพัฒนาการประกอบการ<br>กองวิศวกรรมบริการ  | อนุกรรมการ             |
| ๑.๑๒ ผู้แทนกลุ่มบริหารกองทุนและข้อพิพาท<br>กองบริหารสิ่งแวดล้อม | อนุกรรมการและเลขานุการ |

**๒. อำนาจหน้าที่ของคณะอนุกรรมการ**

- ๒.๑ กำหนดหลักเกณฑ์และวิธีการในการพิจารณาคัดเลือกสถานประกอบการเหมืองแร่  
สีเขียว
- ๒.๒ คัดเลือกสถานประกอบการเหมืองแร่สีเขียวในเบื้องต้นและจัดทำข้อมูลเสนอ  
คณะกรรมการพิจารณาเหมืองแร่สีเขียวเพื่อพิจารณา
- ๒.๓ ปฏิบัติงานอื่น ๆ ตามที่คณะกรรมการพิจารณาเหมืองแร่สีเขียวมอบหมาย
- ๒.๔ ปฏิบัติงานอื่น ๆ ตามที่ได้รับมอบหมาย

ทั้งนี้ ตั้งแต่บัดนี้เป็นต้นไป

สั่ง ณ วันที่ ๑๑ เมษายน พ.ศ. ๒๕๖๑

(นายสุระ เพชรพิรุณ)

รองอธิบดีกรมอุตสาหกรรมพื้นฐานและการเหมืองแร่  
ประธานคณะกรรมการพิจารณาเหมืองแร่สีเขียว











